

## «АДПРАЦОЎКА АБАРОНЫ НАШАЙ ТЭРЫТОРЫІ»

Прэзідэнт Беларусі Аляксандр Лукашэнка 13 жніўня заслухаў закрыты даклад міністра абароны. Аб выніках закрытага даклада кіраўніку дзяржавы Віктар Хрэнін раскажаў журналістам

Асноўныя тэмы, якія закраналіся падчас закрытага даклада Галоўнакамандуючаму, — падрыхтоўка да сумеснага стратэгічнага вучэння Узброеных Сіл Рэспублікі Беларусь і Расійскай Федэрацыі «Захад-2025», аператыўная абстаноўка палізу Дзяржаўнай граніцы, гатоўнасць да рэагавання на пагрозы, што ўзнікаюць.

«МЫ СЯБЕ АДЧУВАЕМ УПЭЎНЕНА, СПАКОЙНА. ТЭМУ ВУЧЭННЯ НЕ ЎТОЙВАЕМ»

Палітычны аглядальнік тэлеканала «Першы інфармацыйны» папрасіла Віктара Хрэніна падра-

бзна раскажаць аб пытаннях, якія гучалі падчас даклада кіраўніку дзяржавы.

«Адбыўся грунтоўны закрыты даклад аб стане спраў ва Узброеных Сілах, абстаноўцы па сумежжы: што адбываецца на тэрыторыі суседніх з намі краін, якая ваенная актыўнасць назіраецца, — удакладніў кіраўнік ваеннага ведамства. — Гэта ўсё было грунтоўна даложана Прэзідэнту. Аб ступені гатоўнасці Узброеных Сіл да адбіцця агрэсіі, да правядзення вучэння «Захад-2025», а таксама вучэння АДКБ, якое пачнецца непасрэдна ў канцы жніўня і будзе праводзіцца на нашай тэрыторыі».

Найбольш грунтоўна і падрабязна, па словах міністра, у размове з кіраўніком дзяржавы абмяркоўвалася тэма вучэння «Захад-2025» — у адпаведнасці з ранейшымі ўказаннямі Галоўнакамандуючага. «Як і заяўлялася раней кіраўніком дзяржавы, усе асноўныя актыўныя мерапрыемствы і войскі будуць дзейнічаць у цэнтры нашай краіны, на асноўных палігонах, якія знаходзяцца каля горада Барысава, — канкрэтызаваў Віктар Хрэнін. — Ужо пачынаюць прыбываць расійскія войскі.

Два падраздзяленні Расіі прыбылі, ажыццяўляюць размяшчэнне на дадзеным палігоне. З нашага боку таксама два падраздзяленні 120-й механізаванай брыгады адправіліся на тэрыторыю Расійскай Федэрацыі, дзе непасрэдна будуць браць удзел у практычных мерапрыемствах, розыгрышах вучэння «Захад-2025».

Міністр абароны падкрэсліў, што да правядзення вучэння штабы гатовы. Завяршаюцца мерапрыемствы падрыхтоўкі палігонаў.

«Мы сябе адчуваем упэўнена, спакойна, — акцэнтаваў увагу ён. — Тэму вучэння не ўтойваем. Асноўнае — гэта адпрацоўка абароны нашай тэрыторыі сумесна з рэгіянальнай групой войскаў. Мерапрыемства планавалі, гэта не нейкае раптоўнае рашэнне. Як, пачынаючы з 2020 года, было прынята рашэнне аб стварэнні рэгіянальнай групы, так дакладна вытрымліваем рашэнне нашых кіраўнікоў дзяржавы: кожныя два гады праводзім гэтыя вучэнні».

Па словах міністра, манёўры «Захад-2025» пройдуць у два этапы. Пачнецца вучэнне 12 верасня — 16 верасня скончыцца. «У ходзе першага этапу мы плануем больш адпрацаваць работу штабу па планаванні і кіраванні войскамі ў ходзе адбіцця агрэсіі Саюзнай дзяржавы, — канкрэтызаваў кіраўнік абароннага ведамства. — На другім этапе плануем адпрацаваць пытанні вызвалення мяржамой захопленай тэрыторыі і стабілізацыі абстаноўкі. Гэта прама заяўляем, таму ў спакойным рэжыме збіраем гэта ўсё выканаць».

Акрамя таго, Віктар Хрэнін даляжыў кіраўніку дзяржавы аб падрыхтоўцы да вучэння ў рамках АДКБ, якія з 31 жніўня да 6 верасня пройдуць на тэрыторыі Беларусі. «У нас пройдзе тры вучэнні на тэрыторыі Рэспублікі Беларусь: «Польшу», «Эшэлон» і «Узаемадзеянне», — удакладніў ён. — На палігоне ў Віцебскай вобласці. Ужо частка падраздзяленняў ад Расійскай Федэрацыі прыбыла на далны палігон. Далей мы чакаем кантынгент ад краін АДКБ, таксама спакойна, планова. Галоўнае ў вучэнні — прадэманстраваць усім сваю адкрытасць».



Фота: БелТА

СТАР. 2

АДУКАЦЫЯ

## НАВУЧЫЦЬ НАСТАЎНІКА

Магчымасць выкарыстання на ўроках штучнага інтэлекту, новая праграма па фізкультуры, выкладанне гісторыі Беларусі і абноўлены падручнік па хіміі

Пастаянна развівацца і ўдасканальваць свае навыкі неабходна кожнаму прафесіяналу. Але ў першую чаргу гэта датычыцца спецыялістаў, якія працуюць у сферы адукацыі і выхавання.

Кіраўнікі і спецыялісты рознага ўзросту адзначаюць, што сёння ў краіне з'явілася і прыжылося шмат

пляцовак, дзе можна дэманстраваць усё істотнае і цікавае ў плане новых падыходаў да забеспячэння якасці адукацыі, дзяліцца вопытам і раскажаць пра дасягненні. Адною з такіх пляцовак гэтага года стала Рэспубліканская нарада-семінары «Перспектывы развіцця дашкольнай, агульнай сярэдняй і спецыяльнай адукацыі». Мерапрыемства прайшло ў Мінску ўчора, а яго ўдзельнікі абмяркоўвалі кірункі развіцця адукацыі на 2025–2026 навучальны год.

СТАР. 3



Фота: Лізаветы ГОЛАД

ЧАС МАЛАДЫХ

## МАРЦЕ! ЗДЗЯЙСНЯЙЦЕ!

У Беларусі створаны ўсе ўмовы для росту і самарэалізацыі новага пакалення

Дзяржаўныя праграмы, гранты, студатрады, профільныя курсы і грамадскія ініцыятывы — сёння беларуская моладзь атрымлівае ўсё больш магчымасцяў рэалізоўваць свае амбіцыі. Як праявіць сябе, знайсці працу, адкрыць бізнес або паўдзельнічаць у сацыяльна значым праекце, давадалася карэспандэнт «Звязды».

НА КАРЫСЦЬ КРАІНЕ

Згодна з апошнімі данымі, узровень фактычнага беспрацоўя ў Беларусі складае ўсяго 2,6%, што з'яўляецца адным з самых нізкіх паказчыкаў з 2012 года. Тым не менш наша краіна ўсё яшчэ мае патрэбу ў маладых спецыялістах. Па словах **начальніка галоўнага ўпраўлення палітыкі занятасці Міністэрства працы і сацыяльнай абароны Максіма ФЛАРЫНСКАГА**, 70% ад агульнай колькасці вакансій адносяцца да працоўных прафесій: занятасці ў прамысловасці, сельскай гаспадарцы і будаўніцтве. Недахоп кадраў існуе таксама ў сферы паслуг: ахова здароўя, транспартнай дзейнасці, адукацыі.

СТАР. 10



ШАНУЙ СВАЁ

## НА ДОБРУЮ ПАМЯЦЬ

Чым прыцягваюць сувеніры з Беларусі?

— А ці ёсць у вас хусткі альбо шалікі з відамі Мінска?.. — спытала ў прадаўца адной сталічнай крамы кабет з вялікай торбай, у якую збіралася складваць выбраныя сувеніры: кубак з беларускім малюнкам, керамічныя званочкі, сурвэткі з арнаментам. А яшчэ што-небудзь?.. Узнікла праблема выбару. І як жа я яе разумею: штогод думаю, якімі падарункамі здзівіць

блізкіх, якія прыязджаюць на радзіму гады ў рады, — каб павезлі з сабой нешта адметнае, наша. Цяпер турыстычны сезон у разгары — значыць і запыт на вырабы, якія падкрэсліваюць адметнасць Беларусі.

СТАР. 12



ISSN 1990 — 763X



25155



91771990763008



Яшчэ больш цікавых навін па-беларуску — у нашым тэлеграм-канале @zviadzaby.

Падпісвайцеся, чытайце, будзьце ў курсе!

СПЕЦЫЯЛЬНЫ РЭПАРТАЖ

Новыя тунэлі метро пракладае велізарная, найскладанейшая машына: тунэляпраходчы механізаваны комплекс, або ТПМК. На прафесійнай мове будаўнікоў такую тэхніку называюць шчытом. «Угрызаючыся» ў пароду, шчыт імкнецца наперад, пакідаючы за сабой вольную прастору. Па традыцыі, пракладчыкі метро даюць такім машынам прыгожыя жаночыя імёны. Маскоўскае метро, напрыклад, пракладаюць «Вольга», «Анастасія», «Кацярына». А ў нас у Мінску — «Алеся».

Алеся — для Беларусі імя знакавае: глыбока нацыянальнае, пяшчотнае і трапяткое. Тут і знакамiты шлягер, і вершы класікаў літаратуры, і найстарэйшы ў краіне аднайменны жаночы часопіс (медыя выускаецца, дарэчы, нашым Выдавецкім домам «Звязда»). Таму, даведаўшыся пра «імя» ТПМК — «Алеся», мы вырашылі: гэта знак. І спусціліся пад зямлю, каб паглядзець, як брутальная машына з пяшчотным і трапяткім жаночым імем пракладае мінскае метро.

СТАР. 3

## УСЯ МОЦ «АЛЕСІ»

Паглядзелі, як пракладае тунэль мінскага метро брутальная машына з пяшчотным імем



Фота: Віктар ІВАНЧЫК

**Прэзідэнт Беларусі Аляксандр ЛУКАШЭНКА:**

— Дзяржава для правядзення паспяховай уборачнай кампаніі зрабіла ўсё магчымае. Таму ад усіх — ад кіраўніка да механізатара — патрабуецца максімальная аддача. (Падчас селектарнай нарады па пытаннях уборачнай кампаніі 2025 года, 18 ліпеня 2025 г.)

У краіне цяпер ідзе найважнейшы этап сельскагаспадарчых работ, які як ніколі вызначыць вагу рэспубліканскага каравая сёлета. Нездарма ў народзе кажуць: летні дзень год корміць. Ад таго, як аграрыі спрацуюць цяпер, залежаць, што будзе на сталах беларускай ўвес год і што мы зможам паставіць на экспарт. Таму тэма ўборачнай кампаніі — тэхналагічнага працэсу, спраўнасці тэхнікі для ўборкі і ўсяго, што з ёй звязана — заўсёды ў полі зроку кіраўніка дзяржавы ў гэты перыяд. Гэта, калі хочаце, не проста харчовая бяспека, гэта цэлая філасофія беларускай нацыі і адзін з элементаў нашага нацыянальнага кода. Нашы эксперты — пра важнасць ролі аграрыяў ва ўмацаванні нашай незалежнасці і здольнасці супрацьстаяць любым знешнім выклікам.



Сёлетняя каравая ад абласцей-мільніцаў у Палацы Незалежнасці.

# ЗА ЎСІМІ ЛІЧБАМІ — ЛЮДЗІ ПРАЦЫ

## Адказныя, адданыя сялянскай справе, роднай Беларусі

нашым беларускім доме. Днямі ўша-ноўваў працаўнікоў сельскагаспадарчых арганізацый Асіповіцкага раёна. Лічу, што яны — гонар аграрнай галіны. На ніву выходзяць сямейныя экіпажы і моладзь, а значыць, беларуская сельская гаспадарка на ўздыме, яе будучыня ў надзейных руках, і прагнозы самыя добрыя.

Па словах сенатара, каб поспех быў упэўненым, яму трэба дапамагальца. Наша айчынная уборачная тэхніка — надзейная, якасная, безадмоўная, простая ў эксплуатацыі і здольная быць эфектыўнай нават у экстрэмальных умовах. Калі за яе штурвалом сядзіць яшчэ і добры спецыяліст, вынік будзе выдатным.

— На лаўрах спачываць, вядома, ніхто не будзе. Пунктаў росту дастаткова, і гэта асобна адначыч Прэзідэнт. Наперадзе шмат працы — і цяпер непасрэдна на зямлі, і потым у канструктарскім бюро, каб удасканальваць наўняе і ствараць новае. Усё дзеля таго, каб шчодрасць беларускага каравая адчула кожная беларуская сям'я, — сказаў на заканчэнне Віктар Анініч.

тымі, хто на перадавой жніва. З году ў год я з задавальненнем выяжджаю ў палі, каб паглядзець у вочы і паціснуць руку мужным людзям, якія працуюць дзеля багачця і дастатку ў



Айчыны суперкабайны, створаныя на распараджэнні Прэзідэнта, ужо працуюць на палатках.

БЛІЗКАЯ ЎЛАДА

## Спікер Савета Рэспублікі правядзе прыём грамадзян

21 жніўня Старшыня Савета Рэспублікі Наталля Іванаўна Качанавы правядзе асабісты прыём грамадзян, у тым ліку індывідуальных прадпрыемальнікаў, іх прадстаўнікоў і прадстаўнікоў юрыдычных асоб у г. Мінску (вул. Чырвонаяармейская, 9).

Папярэдні запіс будзе ажыццяўляцца 14 і 15 жніўня па тэлефонах: 8 017 327 28 91, 8 017 222 66 94.

ПА СУТНАСЦІ

# УРОКІ «АБ'ЕКТЫЎНАЙ» ЖУРНАЛІСТЫКІ

Дзякую Богу, маці і добрым людзям — жыццё складалася. Прафесійнае — таксама. Аздобленае безліччэ эпізодаў, нібы неба зоркамі марознай каляднай ноччу. Цікавыя людзі, гістарычныя падзеі, незвычайныя абставіны... Праўду кажуць: журналістыка не прафесія — гэта манера жыцця. Нават пашчасціла прайсці праз розныя школы журналісцкай падрыхтоўкі.



але ўсе слухаюць. Але справа не толькі ў рэйтінгах і праглядах. Лукашэнка не толькі адзін з хэд-лайнераў сусветнага парадку, ён — актёр геапалітыкі. І тыя ж сусветныя цэнтры сіл, якія з'яўляюцца бенефіцыярамі інфармацыйнай хмары супраць Беларусі, самі ж і прызначаюць палітычную самавітасць Лукашэнкі.

У самых розных цэнтрах прыняцця рашэнняў — поўнае расчараванне ў альтэрнатыўных лабірынтах для Беларусі і тых, хто імі кіраваў. Яны — ніхто. Першы, галоўны ў Беларусі — Лукашэнка. І тыя інтэр'ю з заходнімі журналістамі і блогерамі — гэта якраз сігнал таго, што там гатовыя весці дыялог менавіта з Лукашэнкам.

Крэда Першага — размаўляць з усімі. І нават пасля чарговага «падраўленага» ў выніку па заходніх лялах інтэр'ю мы адчыняем дзве-тры ідэалагічныя сапернікі. Бо палітыка Лукашэнкі ідзе ад формы. Што ні выкладчык — цікавая і адмысловая асоба. Яны былі носьбітамі не толькі эксклюзіўных ведаў, але ўвогуле той самай невычэрпнай жыццёвай філасофіі. Я нават меў асобны сшытак, у якім запісаў выказванні настаўнікаў журналістыкі. То было жывое Слова, журналістыка з душой.

Адной — ганаруся, а іншая — каб былі. Самая класічная — журналістыка БДУ. У перыяд, калі альма-матар была на піку формы. Што ні выкладчык — цікавая і адмысловая асоба. Яны былі носьбітамі не толькі эксклюзіўных ведаў, але ўвогуле той самай невычэрпнай жыццёвай філасофіі. Я нават меў асобны сшытак, у якім запісаў выказванні настаўнікаў журналістыкі. То было жывое Слова, журналістыка з душой.

Давялося ў свой час прычыніцца і да іншай журналістыкі — «журналістыкі фактаў» — на курсах, арганізаваных школай ВВС. Падчас навуальнага працэсу мы атрымлівалі заданні пра «аб'ектыўнае» асвятленне сацыяльных праблем. Факты, маўляў, і ніякіх высноў. Але чым вышэйшыя ў тых матэрыялах у выніку патрабаваліся — выключна негатыўныя. Тады і прыйшло разуменне, што тая «журналістыка фактаў» — мая што ні ёсць прапагандысцкая. І яе моц не ў сіле слова, а ў псіхалагічнай і лексічнай сродках уздзеяння.

Крытыка заўжды цікавейшая за добрыя навіны. А ў медыя мы шукаем таго, чаго не хапае нам у рэальным жыцці. Чым складаней і горш у рэальнасці, тым больш хочацца пазітыўнай інфармацыі, а чым лепш і спакойней — тым большшая прага негатыву. Варта задумацца, чаму ў нялэгія 90-я мы «завісалі» на шматсерыйных меладрамах, часцей сустракаліся за небагатым сямейным сталом, а сёння запыт на жахі і крымінальныя навіны. Спакойна і неікава стала ў рэальным жыцці?

Лексічным інструментарыем, нібыта палітрай фарбаў, можна намалюваць любы настрой. Эпітэт, параўнанне, нават адзін дзеяслоў — гэта эмацыянальна-псіхалагічная зброя, чалавека можна накіраваць да любой высновы. Вось яна — філасофія «журналістыкі фактаў».

За сваё свядомае прафесійнае жыццё я не раз назіраў яе ў дзеянні, у тым ліку і працуючы ў прэзідэнцкім пуле. Кожны раз — падчас інтэр'ю Першага выхаванца заходняй «аб'ектыўнай журналістыкі». Размова атрымліваецца адна, а ў эфіры альбо на старонках прэсы ў выніку — ну зусім іншае. Вось табе і эталонная журналістыка!

Да Лукашэнкі на інтэр'ю — гэта ўжо традыцыя сусветных медыя. Ён асоба ў свеце вядома. Адны ім захапляюцца, іншыя крытыкуюць, а чым лепш і спакойней — тым большшая прага негатыву. Варта задумацца, чаму ў нялэгія 90-я мы «завісалі» на шматсерыйных меладрамах, часцей сустракаліся за небагатым сямейным сталом, а сёння запыт на жахі і крымінальныя навіны. Спакойна і неікава стала ў рэальным жыцці?

Лексічным інструментарыем, нібыта палітрай фарбаў, можна намалюваць любы настрой. Эпітэт, параўнанне, нават адзін дзеяслоў — гэта эмацыянальна-псіхалагічная зброя, чалавека можна накіраваць да любой высновы. Вось яна — філасофія «журналістыкі фактаў».

Да Лукашэнкі на інтэр'ю — гэта ўжо традыцыя сусветных медыя. Ён асоба ў свеце вядома. Адны ім захапляюцца, іншыя крытыкуюць, а чым лепш і спакойней — тым большшая прага негатыву. Варта задумацца, чаму ў нялэгія 90-я мы «завісалі» на шматсерыйных меладрамах, часцей сустракаліся за небагатым сямейным сталом, а сёння запыт на жахі і крымінальныя навіны. Спакойна і неікава стала ў рэальным жыцці?

## ФОРМУЛА АГРАРНАГА ПОСПЕХУ

Намеснік старшыні Пастаяннай камісіі Палаты прадстаўнікоў па аграрнай палітыцы Андрэй БАЛЫШ



нагадаў, што ўборачная кампанія 2025 года перайшла свой экватар і знаходзіцца ў самай актыўнай фазе: — Сёння ў скарбонцы краіны знаходзіцца 6 мільёнаў тон збожжа, ураджайнасць на 20% вышэйшая за ўзровень мінулага года. Хоць умовы надвор'я са сваімі вясновымі замарозкамі, засухай, працяглымі і багатымі ападкамі ў летні перыяд прымусілі сур'ёзна пахалявацца аграрыяў нашай краіны за вынікі сваёй працы і паўплывалі на тэрміны пачатку і ходу ўборачнай кампаніі.

Парламентарый адзначыў, што забеспячэнне харчовай бяспекі і незалежнасці — гэта задача, якая патрабуе кансалідацыі намаганняў усіх галін улады, навуковай супольнасці, прадпрыемстваў аграпрамысловага комплексу і, безумоўна, кожнага грамадзяніна.

— Калі краіна здольная самастойна пракарміць сябе, калі на сталае кожнага беларуса прысутнічае якасны, вырашчаны на роднай зямлі хлеб і іншыя прадукты, гэта ўсяляе глыбокую упэўненасць у заўтрашнім дні, умацоўвае нацыянальную самасвядомасць, пацудоўвае гонар за сваю Радзіму і адзінства народа, — падкрэсліў суразмоўца.

Ён канстатаваў: — Зладжаная праца нашых аграрыяў — гэта сімвал нашай устойлівасці, нашай незалежнасці і здольнасці супрацьстаяць любым знешнім выклікам. Кожны кілаграм збожжа, кожная літровая ўпакоўка малака, кожны драгін — гэта не проста ежа, гэта ўвасабленне працавітасці беларускага народа, яго мудрасці і імкнення да мірнага, стваральнага жыцця.

## БУДУЧЫНЯ СЕЛЬСКАЙ ГАСПАДАРКІ Ў НАДЗЕЙНЫХ РУКАХ

Член Пастаяннай камісіі Савета Рэспублікі па эканоміцы, бюджэце і фінансах Віктар АНІНІЧ звярнуў увагу на важны момант — удзел моладзі ва ўборачнай кампаніі:



— Жнівень — гарачая пара для ўсёй краіны. Цяпер на палях кіпіць работа, ідзе ўборка ўраджаю, а значыць, ствараецца харчовая бяспека краіны. Самае ганаровае для мяне ў гэты перыяд — магчымаць сустрэцца з

тымі, хто на перадавой жніва. З году ў год я з задавальненнем выяжджаю ў палі, каб паглядзець у вочы і паціснуць руку мужным людзям, якія працуюць дзеля багачця і дастатку ў

# «АДПРАЦОЎКА АБАРОНЫ НАШАЙ ТЭРЫТОРЫІ»

## «МЫ САПРАЎДЫ ХОЧАМ ЗНІЗІЦЬ ГЭТУ ВАЕННУЮ НАПРУЖАНАСЦЬ»

Рэдактар аддзела рэдакцый газеты «Звязда» звярнула увагу на тое, што аб нашай адкрытасці не раз гаворыць Прэзідэнт, і спытала, ці будзем мы запрашаць на вучэнне «Захад-2025» назіральнікаў.

«Абавязкова будзем! — падкрэсліў міністр абароны. — Менавіта ў рамках адкрытасці. Калі казаць мовай лічбаў і дакументаў, ёсць дзяржавы — ўдзельніцы Венскага дакумента (аб мерах умацавання даверу і бяспекі. — «Зв.»), гэта 56 краін, усім ім накіраваны запрашэнні. Пакуль мы чакаем адказаў. Скажаць, хто будзе канкрэтна, пакуль не магу. Чакаем, што да 20 жніўня адказы паступляць ад усіх, хто хоча прыбыць назіраць за нашымі вучэннямі».

Акрамя таго, у рамках двухбаковага міжнароднага ваеннага супрацоўніцтва Беларусь накірвала запрашэнні яшчэ 25 краінам. У асноўным, дзяржавам — удзельніцам ШАС, АДКБ, СНГ. Запрашэнні стаць назіральнікамі за вучэннем «Захад-2025», па словах міністра, накіраваны і кіраўнікам абаронных ведамстваў і іх прадстаўнікам з іншых сярэаўскіх нам краін, што не ўваходзяць у гэтыя аб'яднанні.

«У нас у краіне знаходзіцца больш як 30 прадстаўнікоў ваенных аташ, з іх — 9 краін НАТО, — дадаў Віктар Хрэнін. — Мы іх усіх запрашаем назіраць за нашымі вучэннямі. Гэтым самым мы яшчэ раз падкрэсліваем свае міралюбства і адкрытасць, тое, што мы сапраўды хочам знізіць гэту ваенную напружанасць, якую, на жаль, мы бачым, адчуваем. Мы робім першы крок. Хацелася б чакаць крокаў у адказ ад нашых суседзяў».

## «БУДЗЕМ ТРЭНІРАВАЦЬ І ВОЙСКІ, І ШТАБЫ, ВУЧЫШЦА АБАРАНАЦЬ НАШУ КРАІНУ»

Карэспандэнт інфармацыйнага агенства БелТА пакавіўся, ці будзе на вучэнні задзейнічаны новыя (Заканчэнне. Пачатак на 1-й стар.)

спецыяльныя элементы, напрыклад абсталеванне тэрыторый. Журналіст нагадаў, што кіраўнік дзяржавы асабіста знаёміўся з умацаванымі раёнамі, на гэты конт былі дадзены даручэнні.

«З нядаўняга часу мы прадставілі нашы бачанне і аснову, як мы ўсё ж такі плануем будаваць абарону нашай дзяржавы, — расказаў міністр абароны. — І кіраўніку дзяржавы ў Брэсцкай вобласці, у Кобрынскім раёне, быў прадстаўлены элемент умацавання. Пасля гэтага Прэзідэнт даручыў, абпіраючыся, зноў-такі, на нашы планы, якія мы цяпер пераглядаем (таксама кажу адкрыта: ідзе распрацоўка дакумента — плана абароны дзяржавы), такія элементы ўмацавання абсталюваць на выпадках абароны нашай краіны».

Па словах кіраўніка ваеннага ведамства, на бягучы момант з пляці ўмацавання чатыры ўжо гатовы, перададзены Міністэрству абароны. Яны ўжо актыўна выкарыстоўваюцца войскамі ў ходзе мерапрыемстваў баявой падрыхтоўкі.

«На вучэнні «Захад-2025» мы таксама плануем у двух з гэтых пляці раёнаў правесці трэнерку нашых войскаў, — праінфармаваў Віктар Хрэнін. — Адкрыта кажу: гэта ваўкавыскі і смаргонскі напрамкі, дзе будуць невялікія падраздзяленні выконваць практычныя задачы па адбіцці магчымага праціўніка. Робім розныя адпаведныя, усю гэту справу плануем і паказваем».

Падчас сумеснага стратэгічнага вучэння будучы задзейнічаны ўсе сілы і сродкі ад Узброеных Сіл Рэспублікі Беларусь. «Аснову складаць войскі Заходняга і Паўночна-заходняга камандаванняў, — канкрэтызаваў міністр абароны. — Вядома ж, не абдызецца без нашых сіл спецыяльных апераций, нашых дэсантнікаў, якія найбольш падрыхтаваныя, і найлепшыя элітныя падраздзяленні».

Акрамя таго, у сваім дакладзе кіраўніку дзяржавы Віктар Хрэнін праінфармаваў, як выконваецца зацверджаны Галоўнакамандуючым план будаўніцтва і развіцця Узброеных Сіл, які ідуць далейшыя мерапрыемствы па развіцці сіл спецыяльных апераций. У прыватнасці, перагледжана арганізацыйная структура сіл спецыяльных апераций, істотна ўзмацнілі яе агнявую моц. У падначаленні гэтага элітнага падраздзялення — радыёэлектронны і зенітаракетныя палкі.

## што мы дэманструем сваю адкрытасць, міралюбства, порах трэба заўсёды трымаць сухім.

## Гэта ўсё ж такі зброя павышанай магутнасці, якая здольная нанесці непрымальную шкоду таму ворагу, які захаце ўступіць на тэрыторыю нашай краіны».

## «МЫ ПЛАНУЕМ АДПРАЦАВАЦЬ ПЫТАННІ ПЛАНАВАННЯ ПРЫМЯНЕННЯ ЯДЗЕРНАЙ ЗБРОІ»

Адказваючы на пытанне палітычнага аглядальніка тэлеканала АНТ, ці будзе адпрацоўвацца падчас вучэння «Захад-2025» элементы прымянення ракетнага комплексу «Арэшнік», ядзернай зброі, міністр абароны адзначыў, што гэта цікавіць усіх.

## «Мы плануем адпрацаваць пытанні планавання прымянення ядзернай зброі, — заўважыў ён. — Гэта для нас важны элемент стратэгічнага перш за ўсё стрымлівання.

## Як патрабуе кіраўнік дзяржавы, мы павінны быць гатовы да ўсяго. Мы бачым абстаноўку палізу нашых заходніх, паўночных граніц, і не можам спакойна назіраць за мілітарызацыяй і ваеннай актыўнасцю. Нягледзячы на тое,

## планавання прымянення гэтага віду зброі, — канстатаваў Віктар Хрэнін.

## «ПАТРАБАВАННЕ КІРАЎНІКА ДЗЯРЖАВЫ — НЕ РАССЛАБЛЯЦА»

Карэспандэнт міждзяржаўнай тэлерадыёкампаніі «Мір» спытала, ці гатовая наша армія, улічваючы янапростую сітуацыю на граніцы з Беларуссю (маючы на ўвазе шматлікія правакацыі, нагнацанне абстаноўкі), да адбіцця рознага кшталту раптоўных нападзенняў з боку патэнцыяльнага праціўніка.

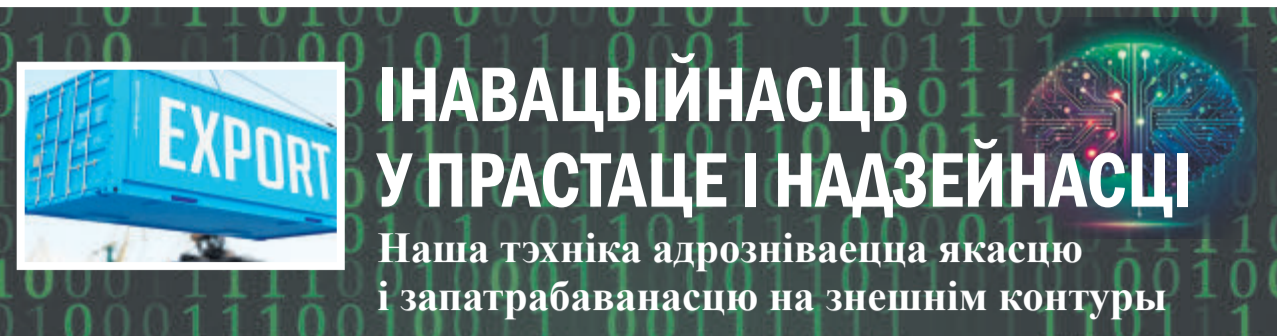
«Гэта асноўная наша задача — быць гатовым да адбіцця агрэсіі праціўніка, — падкрэсліў Віктар Хрэнін. — Уся дзейнасць Узброеных Сіл менавіта на гэта і накіравана. Мы пастаянна займаемся ўдасканаленнем узроўню сваёй падрыхтоўкі (штабоў, войскаў), удакладняем структуру Узброеных Сіл. Глядзім, як развіваюцца канфлікты, уносім змяненні ў свае дакументы, формы і спосабы дзеянняў войскаў. Мы глядзім за развіццём — вельмі імклівым сёння — сродкаў узброенай барацьбы. Тыя ж беспілотныя лятальныя апараты, якія ўносяць сур'ёзныя змяненні на полі бою. Гэта ўсё ўлічваем і абавязкова ўкараняем у свае Узброеныя Сілы».

Міністр абароны акцэнтаваў увагу на тым, што для ваеннаслужачых гэта пастаянны, бясконы працэс. «І, вядома ж, патрабаванне кіраўніка дзяржавы — не расслабляцца, — дадаў генерал-лейтэнант. — Мы праводзім і вучэнні, і трэнерку, і мабілізуем ваеннаабавязаных. Вы бачыце той вялікі комплекс мерапрыемстваў, якім цяпер займаюцца Узброеныя Сілы».

У абаронага ведамства ёсць разуменне таго, што і вораг не спіць. «Глядзіць за намі, ацэньвае нас, — заўважыў Віктар Хрэнін. — І мы павінны думаць, як ён будзе дзейнічаць супраць нас. Таму гэтыя сцэнарыі ў ходзе ўсіх штабных трэніровак, вучэнняў заўсёды разглядаюцца. Яны ўвесь час розныя. Гэта мы называем падрыхтоўкай і гатоўнасцю да адбіцця агрэсіі».

Вераніка КАНЮТА.





**ІНАВАЦЫЙНАСЦЬ У ПРАСТАЦЕ І НАДЗЕЙНАСЦІ**  
Наша тэхніка адрозніваецца якасцю і запатрабаванасцю на знешнім кантэры

Экспарт з'яўляецца адным з ключавых паказчыкаў для адкрытай беларускай эканомікі, які праз мультыплікатары наўпрост ці ўкосна ўплывае на іншыя макраэканамічныя вынікі. Таму пазіцыям нашай прадукцыі і кампаній на знешнім рынку ўдзяляецца пільная ўвага на самым версе. Будзем шчырыя: пачатак года выдаўся не вельмі ўдалым па знешніх напрамках. Узніклі кан'юнктурныя складанасці на ключавых рынках збыту нашай прадукцыі, таму да красавіка дынамікай экспарту Беларусь пахваліцца не магла. Але ў канцы першага паўгоддзя і ў пачатку другога намяціўся пераломны зрух у бок пазітыўнага трэнду ў знешнім гандлі.

Вядома, не ўсе беларускія экспартэры з'яўляюцца безумоўна дасканалымі. Прама скажам, ёсць кірункі, па якіх можна актыўна працаваць, павышаючы як эфектыўнасць паставак на знешнія рынкі, так і канкурэнтаздольнасць прадукцыі. Апошняе не заўсёды безумоўна інавацыйнае з пункту гледжання найноўшых дасягненняў навукі і тэхнікі, аднак адрозніваецца дыфэрэнцацыя і запатрабаванасцю. У тым ліку, у сілу сваёй утылітарнай прастаты і функцыянальнасці, якія робяць нашу прадукцыю эфектыўнай у рэальных умовах гаспадарання большасці кампаній у свеце. Несумненна, трэба павышаць тэхналагічнасць і эканомію ў цэлым, і прамысловай вытворчасці ў прыватнасці. Але гэта не значыць, што тыя тавары, якія мы надрэнна ўмеём вырабляць, безнадзейна састарэлі. І можна канстатаваць, што пасля не самых удалых першых месяцаў гэтага года нашы пастаўшчыкі нарэшце сканцэнтраваліся на знешнія рынкі і ў маі ўжо намяціўся значны пазітыў: салда знешняга гандлю таварамі і паслугамі выйшла ў станоўчую зону і склала 81 мільён долараў.



У беларускй прамысловасці ёсць, на мой погляд, дзве перавагі. Па-першае, нават нашы флагманы і гіганты (мабыць, за выключэннем калійнай галіны і кар'ерных самазвалаў) у рамках глабальных і нават рэгіянальных рынкаў не з'яўляюцца тытанамі. Таму могуць быць вельмі эластычнымі. Так, у лідзіруючых карпарацый ёсць перавага ў маштабах, больш вялікіх маркетынгавых бюджэтах. Але яны вельмі неправаротлівыя, бо даводзіцца аперываваць значнымі аб'ёмамі прадукцыі. І калі нашым вытворцам для поўнага поспеху і нябеднага жыцця трэба працаваць на знешніх рынках прадукцыі на некалькі дзясяткаў ці сотняў мільёнаў долараў, то ў канкурэнтны лік ідзе на мільярд. Маштаб далёка не заўсёды з'яўляецца адзінай паспяховай стратэгіяй. Ён дазваляе актыўна рухацца наперад, калі сусветная эканоміка не проста ў сярэднім, а ўся знаходзіцца на крывой росту і ўсе рынкі пашыраюцца. Цяпер сітуацыя крыху іншая. Навызначанасцяў толькі дадаецца. Гнуткасць, мабыць, сёння з'яўляецца адной з пераваг, а яе даюць адносна невялікія памеры і аб'ёмы на рынку.

Па-другое, нашым вытворцам удалося «не адарвацца ад зямлі». Не будзем крывіць душой, тую ж нашу сельскагаспадарчую тэхніку нярэдка крытыкуюць за нізкі ўзровень інавацыйнасці. Што, насамрэч, з'яўляецца і праўдай, і надуманымі абвінавачваннямі. З пункту гледжання эксплуатацыйнай тэхнікі не бывае разумнай або дурной, надзейнай ці наднадзейнай. Яна бывае эфектыўнай ці не. І гэту тонкую грань неабходна знайсці. Можна зрабіць

вечны (ці амаль вечны) самаходны сродак? Каб гадамі можна было заліваць толькі паліва і мяняць алей. Можна. І з канструктарскага, і з тэхналагічнага пункту гледжання. Але заўсёды пытанне ўпярэцца ў кошт. Якія легкавыя машыны карыстаюцца найбольшым поштам? З годнай надзейнасцю, высокай рамонтапрыдатнасцю, прымальным функцыяналам і невысокім коштам (адносна, натуральна). «Ферары», «ламбарціні», «майбах» і іншыя элітныя транспартныя сродкі з'яўляюцца выдатнымі ўзорами інавацыйнасці інжынерных рашэнняў. Але кошт робіць іх жаданымі, аднак недасягальнымі для пераважнай большасці спажывцоў. Таму элітныя маркі і мадэлі прадаюцца сотнямі і тысячамі штук, складаючы дзясяткі долі працэнта ад агульных продажаў на сусветным рынку.

Прыблізна так справы ідуць у кожным сегменце складаных тэхнічных вырабаў. Можна з сельскагаспадарчай тэхнікі зрабіць касмічны карабель у прамым сэнсе гэтага слова. Абсталяваць беспілотнымі або магутнымі сістэмамі навігацыі, падключыць да штучнага інтэлекту... Ёсць такія агрэгаты. Пра іх зняты прыгожыя ролікі. Толькі не трэба думаць, што аўтаматызаваныя сістэмы ўсюды блукаюць, нават на прасторах самых багатых краін. Для масавага ўкаранення нават яны аказваюцца занадта бедныя. Несумненна, можна сфармаваць астраўкі павышанай інавацыйнасці. Але ці атрымаецца маштабаваць іх на ўсю прастору? Пакуль не ўдаецца.

Не буду спрачацца, за беспілотнымі і аўтаматызаванымі сістэмамі будучыня. Але тое далёка не значыць, што гэта самая будучыня наступіць ужо заўтра, безабелічэйна і па ўсёй планеце. Так, ёсць глыбока аўтаматызаваная тэхніка рознага прызначэння. І нашы вытворцы таксама займаюцца яе распрацоўкай, ёсць аднаведныя вопытныя ўзоры. Але пытанне ўпярэцца, зноў жа, у кошт. А самае галоўнае — у наяўнасць адпаведнай інфраструктуры для яе эксплуатацыі. Беспілотныя сістэмы прыгожыя, але для іх функцыянавання неабходна якая мінімум наяўнасць стабільнай, вялікай прапускання здольнасці і каналаў сувязі высокай надзейнасці.

А дзе яны ёсць? Вельмі і вельмі фрагментарна. У той жа Германіі крыху ў аддаленні ад буйных населеных пунктаў з мабільным інтэрнатам вельмі істотныя праблемы. Таму нават для еўрапейскіх фермераў усё гэтыя дасягненні сучасных інавацыйных рашэнняў з'яўляюцца пакуль недасягальнай марай. І доля ўльтрасучаснай сельскагаспадарчай тэхнікі пакуль вымяраецца нават не працэнтамі, а дзясяткамі долямі ад агульных аб'ёмаў рэалізацыі.

Асноўнай цяглавай сілай, як бы мы ні хацелі моццю бясмарнай аўтаматызаванай будучыняй, з'яўляюцца цалкам стандартныя транспартныя сродкі. Несумненна, яны забяспечаныя шматлікімі функцыямі, якія робяць працу апэратара больш камфортнай, зручнай і эфектыўнай. Іх наша тэхніка цалкам годна забяспечвае. Прычым за прымальны кошт, валодаючы высокай рамонтапрыдатнасцю, што таксама з'яўляецца вылізнай перавагай: няма неабходнасці па замене любога вінта звяртацца ў сэрвісны цэнтр — прычым адрозна мяняць увесь вузел, як нярэдка адбываецца з заходнімі мадэлямі тэхнікі. Таму ў нашых экспартэраў дастаткова шмат добрых ніш. І яны, маркуючы, іх выкарыстоўваюць.

**Інтэлект ШТУЧНЫ**



**ЭКНАМІКС**

**У РЭЖЫМЕ НОН-СТОП**

**Як у галіне выконваюць даручэнне Прэзідэнта па вывазцы драўніны з лясных узлескаў?**



Па даручэнні міністра група спецыялістаў Мінлясгаса і падведдзёных арганізацый працавала на Гомельшчыне. Менавіта гэта вобласць найбольш моцна пацярпела ў выніку стыхій ў ліпені летась.

Мэта работы ў Гомельскай вобласці — на свае вочы ацаніць яшчэ не вывезеныя аб'ёмы і стан драўніны.

**ЯЗДА ПА ПРАВАІХ**

**Калі самакатам і мапедам — не заўсёды зялёнае святло**

У якіх выпадках трэба рэгістраваць сродкі персанальнай мабільнасці і ў якіх — не трэба аддаваць на ацэнку адпаведнасці? Ці з'яўляцца новыя катэгорыі правоў для мапедаў? На гэтыя і іншыя пытанні адказалі спецыялісты на канферэнцыі ў Нацыянальным прэс-цэнтры.

Нагадаем, што днямі Прэзідэнт Беларусі падпісаў Указ № 295, якім змяняюцца некаторыя правілы дарожнага руху. Дакумент падрыхтаваны з улікам сучасных рэалій і заплыту грамадска-прайшоў сур'ёзнае публічнае абмеркаванне. Асноўныя нормы ўказа ўступаюць у сілу з 1 верасня.

Новых катэгорый вадзіцельскіх правоў для электрамапедаў і электраматацыклаў не будзе. Пра гэта расказаў намеснік начальніка галоўнага ўпраўлення ДАІ МУС **Аляксандр ЗАНІМОН**.

«У адпаведнасці з Законам «Аб дарожным руху» прадугледжаны катэгорыі вадзіцельскіх пасведчанняў, якія выдаюцца ў Рэспубліцы Беларусь. Для кіравання мапедам патрабуецца катэгорыя «АМ», для кіравання матацыклам — катэгорыя «А» альбо падкатэгорыя «А1», у залежнасці ад магутнасці матацыкла, якім кіруе грамадзянін. Нічога ў частцы ўнясення змяненняў і ўвядзення некірых новых катэгорый або падкатэгорый для рэалізацыі новых палажэнняў праваў дарожнага руху не прадугледжваецца», — адзначыў Аляксандр Занімон.

Ён таксама патлумачыў, якая адказнасць за парушэнне ПДР прадугледжана для кіроўцаў СПМ і мапедаў.

«У гэтай частцы мы будзем кіравацца выключна тымі прававымі палажэннямі, якія замацаваны на дэдзены момант у нацыянальных законадаўстве. Калі мы з вамі гаворым пра кіроўцаў сродкаў персанальнай мабільнасці, то яны прыраўноўваюцца да веласі-

педыстаў, і адказнасць для іх будзе такая ж, як і для названай катэгорыі ўдзельнікаў дарожнага руху. Калі мы з вамі гаворым аб кіраванні мапедам або матацыклам у рамках новых палажэнняў законадаўства, то будзе наступіць такая ж адказнасць, якая прымяняецца да кіроўцаў механічных транспартных сродкаў», — падкрэсліў намеснік начальніка галоўнага ўпраўлення ДАІ.

У сваю чаргу, **начальнік ўпраўлення ацэнкі адпаведнасці і ліцэнзавання Дзяржаўнага камітэта па стандартызацыі Вольга БАБКО** адзначыла, у якіх выпадках уладальнікам не



трэба аддаваць электрасамакаты і іншыя сродкі персанальнай мабільнасці (СПМ) на ацэнку адпаведнасці.

«У дэдзены момант мы гаворым пра прылады, якія да ўступлення ў сілу нормаў Указа № 295 адносіліся да СПМ і маюць большую за 25 км/г максімальную канструктыўную хуткасць. Калі грамадзянін мае намер выкарыстоўваць гэту прыладу толькі ў рамках умоў, указаных у аб'яві 3 пункта 2 Указа № 295, г. зн. на дарогах без удасканаленага пакрыцця, перасоўва-

ючыся ў светлы час сутак па абочыне дарогі, а пры адсутнасці абочыны — па праезнай частцы дарогі не далей за 1 метр ад яе правага краю, то праходзіць ацэнку адпаведнасці не патрабуецца», — сказала Вольга Бабко.

Для атрымання станоўчага выніку ацэнкі адпаведнасці прылада павінна адпавядаць патрабаванням Тэхнічнага рэгламенту Мыйтанга саюза № 18. «Звяртаю ўвагу, што калі ў грамадзяніна маюцца дакументы аб ацэнцы адпаведнасці (адабрэнне тыпу транспартнага сродку або пасведчанне аб бяспецы канструкцыі транспартнага сродку) на мапед або матацыкл, які да ўступлення ў сілу нормаў указа адносіўся да СПМ, то можна ўжо цяпер звярнуцца ў адпаведнасці з дзеючай адміністрацыйнай працэдурай за афармленнем электроннага пашпарта і падаць дакументы на рэгістрацыю свайго транспартнага сродку ў ДАІ», — падкрэсліла начальнік ўпраўлення.

Яна таксама дадала, што самастойна разабрацца ў тонкасцях тэхнічнага рэгламенту даволі складана, таму да 25 жніўня на сайце Дзяржстандарту будзе размешчана спецыяльная памятка, каб чалавек змог зразумець, ці неабходна яму звяртацца ў лабараторыю ці іншы орган для таго, каб вызначыць, да якой катэгорыі адносіцца яго СПМ.

«У мэтах правядзення тлумачальнай работы Дзяржстандартам у рэгіёнах будзе арганізавана таксама работа цэнтраў стандартызацыі, метралогіі і сертыфікацыі Дзяржаўнага камітэта па стандартызацыі. Чалавеку будзе зручна звяртацца не ў лабараторыю, якая знаходзіцца ў Мінску, а ў ЦСМС у рэгіёне і атрымаць кансультацыю, якія дзеянні яму праводзіць з яго сродкам персанальнай мабільнасці, — распавяла Вольга Паўно. — Эксперты праходзяць навучанне, каб у любой меры і своечасова аказаць кансультацыйную дапамогу. Інфармацыя на сайце Дзяржстандарту будзе пастаянна дапаўняцца ў якасці актыўнай укладкі».

Па матэрыялах БелТА.

**ПРОЕКТНАЯ ДЕКЛАРАЦИЯ**  
(о проекте строительства объекта «Жилой микрорайон в районе п. Солнечный Минского района». 14 очередь строительства. Жилой дом № 4.4 по генплану)

**Информация о застройщике**  
Открытое акционерное общество «МАПИД», расположенное по адресу: г. Минск, ул. Р. Люксембург, 205, режим работы: понедельник – четверг – 8.30–17.30, пятница – 8.30 – 16.15, обед – 12.45 – 13.30, суббота, воскресенье, государственные праздники – выходной.

Зарегистрировано в Едином государственном реестре юридических лиц и индивидуальных предпринимателей за № 100008115 решением Мингорисполкома № 197 от 26.02.2001 г.

Сведения о проектах строительства жилых домов в г. Минске, в которых принимал участие застройщик в течении трех лет, предшествующих заключению договора:

1. Жилой дом № 70 по ул. Я. Лучины, фактический срок строительства – 12 месяцев.
2. Жилой дом № 72 по ул. Я. Лучины, фактический срок строительства – 14,5 месяца.
3. Жилой дом № 3 по ул. В. Турова, фактический срок строительства – 18 месяцев.
4. Жилой дом № 26 по ул. Сергея Есенина, фактический срок строительства – 12 месяцев.
5. Жилой дом № 23 по ул. Сергея Есенина, фактический срок строительства – 12 месяцев.
6. Жилой дом № 6 по ул. Ивана Науменко, фактический срок строительства – 11 месяцев.
7. Жилой дом № 7 по ул. Ивана Науменко, фактический срок строительства – 11 месяцев.
8. Жилой дом № 8 по ул. Ивана Науменко, фактический срок строительства – 11 месяцев.
9. Жилой дом № 9 по ул. Ивана Науменко, фактический срок строительства – 11 месяцев.
10. Жилой дом № 10 по ул. Ивана Науменко, фактический срок строительства – 11 месяцев.
11. Жилой дом № 11 по ул. Ивана Науменко, фактический срок строительства – 11 месяцев.
12. Жилой дом № 12 по ул. Ивана Науменко, фактический срок строительства – 11 месяцев.
13. Жилой дом № 1 по ул. Ивана Науменко, фактический срок строительства – 9 месяцев.
14. Жилой дом № 3 по ул. Ивана Науменко, фактический срок строительства – 9 месяцев.
15. Жилой дом № 5 по ул. Ивана Науменко, фактический срок строительства – 9 месяцев.

**Информация о проекте и об объекте строительства**  
Цель проекта – строительство многоквартирного жилого дома.

Положительное заключение государственной экспертизы № 1524/70/24 от 11.01.2024 г.

Местоположение строящегося многоквартирного жилого дома – Минский район, пос. Солнечный.

**Характеристика объекта**  
Объект – 45-квартирный, 6-этажный 2-х секционный крупнопанельный жилой дом с теплоподъемом, чердаком, с помещением товарищества собственников на цокольном этаже и погребам под подлжжиями для квартир первого этажа.

Квартиры предназначены для заключения договоров создания объектов долевого строительства для иных категорий граждан без привлечения кредитных ресурсов в рамках Указов Президента Республики Беларусь № 13 от 06.01.2012 г. и № 240 от 04.07.2017 г., строятся с выполнением полного комплекса отделочных, сантехнических и электротехнических работ.

Стены: наружные, внутриквартирные и межквартирные перегородки – железобетонные панели. Перекрытия – железобетонные. Отопление – центральное. Электроснабжение – скрытая проводка. Проектно-сметной документацией предусмотрено: канализация, горячее и холодное водоснабжение, радио, телевидение, лифт, лоджии, остекление лоджии.

Права застройщика на земельный участок подтверждаются решениями Минского районного исполнительного комитета № 644 от 05 августа 2020 года, Минского районного исполнительного комитета № 5000 от 7 сентября 2020 года, № 4121 от 18 июля 2022 года, № 807 от 30 июля 2025 года, свидетельств (удостоверение) о государственной регистрации создания земельного участка и возникновения права на него от 15 апреля 2025 года № 600/2039-3740. Площадь земельного участка – 18,3358 га.

Благоустройство – согласно проектной документации.

Состав общего имущества в многоквартирном жилом доме, которое будет находиться в общей

долевой собственности: помещение товарищества собственников, межквартирные лестничные клетки, лестницы, лифты, лифтовые и иные шахты, коридоры, крыши, технические этажи и подвалы, другие места общего пользования, несущие, ограждающие несущие конструкции, механическое, электрическое, сантехническое и иное оборудование, находящееся за пределами или внутри жилых и (или) нежилых помещений, элементы озеленения и благоустройства, а также иные объекты недвижимости, служащие целевому использованию здания.

Начало строительства жилого дома – 02 июля 2025 года, предполагаемый ввод дома в эксплуатацию – сентябрь 2026 года.

Строительство дома осуществляется застройщиком на основании решений Минского районного исполнительного комитета № 644 от 05 августа 2020 года, Минского районного исполнительного комитета № 5000 от 7 сентября 2020 года, № 4121 от 18 июля 2022 года, № 807 от 30 июля 2025 года собственными силами без заключения договоров подряда.

Строительство осуществляется согласно Кодексу Республики Беларусь об архитектурной, градостроительной и строительной деятельности.

Для заключения договоров создания объектов долевого строительства предлагается 45 квартир (21 двухкомнатная, 23 трехкомнатные и 1 четырехкомнатная).

**Порядок приема заявлений от граждан, желающих принять участие в долевом строительстве квартир**

Прием заявлений осуществляется отделом реализации недвижимости ОАО «МАПИД» (г. Минск, пр. Жукова, 6, кабинет № 1), понедельник – четверг – с 9.00 до 15.00, обед – с 12.45 до 13.30, в пятницу – с 9.00 до 15.00, обед – с 12.45 до 13.30, кроме выходных и праздничных дней.

Телефоны для справки: 209-87-32, 209-87-52.

Прием заявлений осуществляется до момента набора необходимого количества заявлений, соответствующего количеству продекларированных квартир.

**ПРОЕКТНАЯ ДЕКЛАРАЦИЯ**  
(о проекте строительства объекта «Жилой микрорайон в районе п. Солнечный Минского района». 11 очередь строительства. Жилой дом № 4.2 по генплану)

**Информация о застройщике**  
Открытое акционерное общество «МАПИД», расположенное по адресу: г. Минск, ул. Р. Люксембург, 205, режим работы: понедельник – четверг – 8.30–17.30, пятница – 8.30 – 16.15, обед – 12.45 – 13.30, суббота, воскресенье, государственные праздники – выходной.

Зарегистрировано в Едином государственном реестре юридических лиц и индивидуальных предпринимателей за № 100008115 решением Мингорисполкома № 197 от 26.02.2001 г.

Сведения о проектах строительства жилых домов в г. Минске, в которых принимал участие застройщик в течении трех лет, предшествующих заключению договора:

1. Жилой дом № 70 по ул. Я. Лучины, фактический срок строительства – 12 месяцев.
2. Жилой дом № 72 по ул. Я. Лучины, фактический срок строительства – 14,5 месяца.
3. Жилой дом № 3 по ул. В. Турова, фактический срок строительства – 18 месяцев.
4. Жилой дом № 26 по ул. Сергея Есенина, фактический срок строительства – 12 месяцев.
5. Жилой дом № 23 по ул. Сергея Есенина, фактический срок строительства – 12 месяцев.
6. Жилой дом № 6 по ул. Ивана Науменко, фактический срок строительства – 11 месяцев.
7. Жилой дом № 7 по ул. Ивана Науменко, фактический срок строительства – 11 месяцев.
8. Жилой дом № 8 по ул. Ивана Науменко, фактический срок строительства – 11 месяцев.
9. Жилой дом № 9 по ул. Ивана Науменко, фактический срок строительства – 11 месяцев.
10. Жилой дом № 10 по ул. Ивана Науменко, фактический срок строительства – 11 месяцев.
11. Жилой дом № 11 по ул. Ивана Науменко, фактический срок строительства – 11 месяцев.
12. Жилой дом № 12 по ул. Ивана Науменко, фактический срок строительства – 11 месяцев.
13. Жилой дом № 1 по ул. Ивана Науменко, фактический срок строительства – 9 месяцев.
14. Жилой дом № 3 по ул. Ивана Науменко, фактический срок строительства – 9 месяцев.
15. Жилой дом № 5 по ул. Ивана Науменко, фактический срок строительства – 9 месяцев.

**Информация о проекте и об объекте строительства**  
Цель проекта – строительство многоквартирного жилого дома.

Положительное заключение государственной экспертизы № 1309/70/24 от 18.12.2024 г.

Местоположение строящегося многоквартирного жилого дома – Минский район, пос. Солнечный.

**Характеристика объекта**  
Объект – 97-квартирный, 6-этажный 4-х секционный крупнопанельный жилой дом с теплоподъемом, чердаком, с помещением товарищества собственников на цокольном этаже и погребам под подлжжиями для квартир первого этажа.

Квартиры предназначены для заключения договоров создания объектов долевого строительства для иных категорий граждан без привлечения кредитных ресурсов в рамках Указов Президента Республики Беларусь № 13 от 06.01.2012 г. и № 240 от 04.07.2017 г., строятся с выполнением полного комплекса отделочных, сантехнических и электротехнических работ.

Стены: наружные, внутриквартирные и межквартирные перегородки – железобетонные панели. Перекрытия – железобетонные. Отопление – центральное. Электроснабжение – скрытая проводка. Проектно-сметной документацией предусмотрено: канализация, горячее и холодное водоснабжение, радио, телевидение, лифт, лоджии, остекление лоджии.

Права застройщика на земельный участок подтверждаются решениями Минского районного исполнительного комитета № 644 от 05 августа 2020 года, Минского районного исполнительного комитета № 5000 от 7 сентября 2020 года, № 4121 от 18 июля 2022 года, № 807 от 30 июля 2025 года, свидетельств (удостоверение) о государственной регистрации создания земельного участка и возникновения права на него от 15 апреля 2025 года № 600/2039-3740. Площадь земельного участка – 18,3358 га.

Благоустройство – согласно проектной документации.

Состав общего имущества в многоквартирном жилом доме, которое будет находиться в общей

долевой собственности: помещение товарищества собственников, межквартирные лестничные клетки, лестницы, лифты, лифтовые и иные шахты, коридоры, крыши, технические этажи и подвалы, другие места общего пользования, несущие, ограждающие несущие конструкции, механическое, электрическое, сантехническое и иное оборудование, находящееся за пределами или внутри жилых и (или) нежилых помещений, элементы озеленения и благоустройства, а также иные объекты недвижимости, служащие целевому использованию здания.

Начало строительства жилого дома – 12 августа 2025 года, предполагаемый ввод дома в эксплуатацию – декабрь 2026 года.

Строительство дома осуществляется застройщиком на основании решений Минского районного исполнительного комитета № 644 от 05 августа 2020 года, Минского районного исполнительного комитета № 5000 от 7 сентября 2020 года, № 4121 от 18 июля 2022 года, № 807 от 30 июля 2025 года собственными силами без заключения договоров подряда.

Строительство осуществляется согласно Кодексу Республики Беларусь об архитектурной, градостроительной и строительной деятельности.

Для заключения договоров создания объектов долевого строительства предлагается 97 квартир (36 однокомнатные, 38 двухкомнатные, 23 трехкомнатные).

**Порядок приема заявлений от граждан, желающих принять участие в долевом строительстве квартир**

Прием заявлений осуществляется отделом реализации недвижимости ОАО «МАПИД» (г. Минск, пр. Жукова, 6, кабинет № 1), понедельник – четверг – с 9.00 до 17.00, обед – с 12.45 до 13.30, в пятницу – с 9.00 до 15.00, обед – с 12.45 до 13.30, кроме выходных и праздничных дней.

Телефоны для справки: 209-87-32, 209-87-52.

Прием заявлений осуществляется до момента набора необходимого количества заявлений, соответствующего количеству продекларированных квартир.



# Мы разам — Беларусь!



## Краіна моцная рэгіёнамі: Лунінецкі раён

МЯСЦОВЫ ЧАС

# «ГОРАД ДЛЯ ЖЫЦЦЯ, ДЗЕ ЗАЎСЁДЫ МОЖНА ЗНАЙСЦІ ЗАНЯТАК ПА ДУШЫ»

Чым вабіць Лунінец — жамчужына беларускага Палесся

Лунінецкі раён размешчаны на ўсходзе Брэсцкай вобласці за 228 кіламетраў ад абласнога цэнтра. У далёкія 80-я гады мінулага стагоддзя Лунінец, пацярпела ад аварыі на ЧАЭС, прыйшлося вылітка. Тым не менш ён не толькі выстаіў, але і нарасціў вытворчасць. Сёння раён актыўна развівае сельскую гаспадарку, турызм і пасяхова спраўляецца з пастаўленымі задачамі. Лунінецчына трывала асацыіруецца з клубніцамі і славіцца тым, што на яе тэрыторыі размяшчаюцца вялікія лясныя масівы, уключаючы знакамітыя пойменныя дубровы, з разгалінаванай рачной сеткай. Для захавання гэтых экасістэм былі створаны заказнікі «Сярэдняя Прыпяць», «Лунінскі» і «Вусце Лані». Спалучэнне пералічаных фактараў спрыяе развіццю экалагічнага турызму. Падрабязней аб раёне, яго дасягненнях і пунктах росту карэспандэнтам «Звязды» расказаў старшыня Лунінецкага райвыканкама **Аляксандр САВІНА**. Але размова, вядома, пачалася з уборачнай.



Фота Лізаветы ГОЛАД

могучы пахваліцца яравая пшаніца, трыцкале і авёс. Па рапсе, на жаль, не выйдзем на леташні ўзровень — дзеля ўборкі засталася толькі 1 624 гектары. Усяму віной — моцныя замаразкі. Што датычыцца нарыхтоўкі кармоў, дажджы і тут адыгралі сваю ролю. Ужо сёння мы нарыхтавалі больш за 80 % сенажу. Гэта на шэсць тысяч тон больш да аналагічнага перыяду летась. Добра працягваюць развівацца і травы, таму абавязкова забяспечым сябе кармамі, яшчэ і запас створым. Гледзячы на развіццю кукурузы, плануем, што яе валавы збор будзе такі ж, як летась.

Усяго ў Лунінецкім раёне налічваецца 12 сельскагаспадарчых арганізацый, у тым ліку адна прыватная. Усе яны працуюць, не пакладаючы рук, у палях, ставяць новыя рэкорды па

намалоце, забяспечваючы харчовую бяспеку краіны. Для паляпшэння эфектыўнасці працы хлебарабоў сёлета мы закупілі сем новых збожжаўборачных камбайнаў айчыннага вытворцы, а таксама адну зернесушылку у КСУП «Велута». Гэта нашы асноўныя набыткі.

Нягледзячы на непагадзь і іншыя складанасці, з якімі сутыкаюцца аграры Лунінецкага раёна, можна з упэўненасцю казаць: абавязкова будзем з хлебам! І нават з улікам таго, што плошча сёлета менш, мы

арыентуемся ўзяць ураджай, не ніжэйшы за леташні ўзровень. Разам з працаўнікамі вёскі мы выдатна разумеем: ад гэтай працы залежыць харчовая бяспека краіны. Таму і далей будзем рабіць усё, што ў нашых сілах, каб забяспечыць сталы беларускі хлебам.

— **Як вы ацанілі вынік сацыяльна-эканамічнага развіцця Лунінецкага раёна за паўгода? Якія планы ставіце для сябе на будучыню?**

— Сёння Лунінецкі раён забяспечвае выкананне васьмі з дванаццаці паказчыкаў сацыяльна-эканамічнага развіцця, а таксама дзевяці задач. Асабліва хочацца падкрэсліць дасягненні па зарплате. Па выніках шасці месяцаў 2025 года мы назіраем рост на 18-19 %.

Што датычыцца валовай прадукцыі сельскай гаспадаркі, нават з улікам таго, што на два тыдні былі ссунутыя тэрміны асноўнай уборкі і корманарыхтоўкі, мы ўжо бачым па выніках года: паказчык будзе выкананы. Зараз у нас ідзе важкі плюс як па жывёлагадоўлі, так і па раслінаводстве. З улікам нарыхтоўкі кармоў зноў жа чакаецца добры прырост. Традыцыйна выконваецца паказчык і па таварабароце.

Не забываюць у раёне і аб сацыяльным кірунку — праводзіцца рэканструкцыя будынкаў і збудаванняў, узводзіцца жыллё. Гэта — аснова развіцця любога рэгіёна. Заданне па будаўніцтве сёлета складае 19 тысяч квадратных метраў. За шэсць месяцаў 2025 года мы ўжо ўвялі 10 тысяч квадратных метраў, і гэта ўсё — індывідуальнае жыллёвае будаўніцтва. У асноўным усе аб'екты будуць здавацца восенню. Заданне па ўзвядзенні жылля ў гэтым годзе, як і раней, мы перавыканаем.

— **Традыцыйна дзень нараджэння горада — самая яркая падзея ў грамадска-культурным жыцці яго жыхароў. Чым здзіўлялі людзей гэтым разам?**



— Штогод Дзень горада Лунінец мы адзначаем 10 ліпеня. У гэты даты ёсць свая гісторыя: у 1941 годзе ў гэты дзень Лунінец быў акупаваны нямецка-фашысцкімі захопнікамі і роўна праз тры гады — 10 ліпеня 1944 года быў вызвалены. Па традыцыі адкрыта святкаванне Дня горада ўрачыстая цырымонія ўскладання кветак да памятных знакаў і абеліскаў. Дзейства сабрала вялікую колькасць удзельнікаў, якія ўшанавалі памяць тых, хто абараняў наш горад і загінуў за яго вызваленне. Напярэдадні свята былі арганізаваны аўтапрабег па месцах вайсковай славы Лунінецчыны.

Асноўныя ўрачыстыя мерапрыемствы прайшлі на выхадных. Ва ўсіх кутках горада былі арганізаваны святочны гандаль, работа індывідуальных прадпрыемстваў і атракцыёнаў. У цэнтры горада — на плошчы Леніна і ўздоўж вуліцы Савецкай — ладзіліся тэматычныя і інтэрактыўныя выставы, а таксама майстар-класы ад дзеячаў народнай творчасці «Лунінецчына — крыніца натхнення». Прадпрыемствы праводзілі дзгустачую сваёй прадукцыі, гаспадаркі дэманстравалі падворкі.

Традыцыйна ў Дзень горада мы ўшаноўваем лепшых: сёлета былі адзначаны больш за 50 чалавек, якія зрабілі свой важкі ўнёсак у развіццё нашага горада. Дарэчы, Лунінец размешчаны на чыгуны, таму любяць святы немагчыма ўявіць без прадстаўнікоў чыгуначных арганізацый. Для жыхароў і гасцей горада дэманстравалася выстава прадпрыемстваў чыгуначнага вузла «Горад, народжаны чыгункай». Прадстаўнікі ж сілавога блока арганізавалі выставы ўзораў стралковай зброі, спецродкаў і

абмундзіравання. Ратавальнікі МНС паказвалі сваё сучаснае абсталяванне і тэхніку. Нікога не пакінула абыхавым выступленне службовых сабак.

Каля стадыёна «Палессе» была арганізавана свая спартыўна-забаўляльная праграма са спаборніцтвамі, а таксама выстава спартыўных дасягненняў раёна; тут жа прайшлі сапраўдная пенная вечарынка і фестываль фарбаў. Напрыканцы свята для жыхароў і гасцей горада быў наладжаны канцэрт з удзелам вядомых беларускіх артыстаў.

Такім чынам, Лунінец — гэта горад, які дынамічна развіваецца, мае значны эканамічны і культурны патэнцыял і з году ў год становіцца больш прыгожым. Актыўна вядаецца будаўніцтва, рэканструюцца старыя будынкы, добраўпарадкоўваюцца вуліцы і двары. Сёння гэта горад для жыцця, дзе заўсёды можна знайсці заняткаў па душы і існаванне кожнага з лунінеццаў поўніцца цеплынёй, радасцю, дабрабытам і надзеяй на лепшае. Будучыня горада — у руках жыхароў райцэнтра, людзей працавітых, таленавітых і энергічных, а гэта значыць, што наперадзе ў жамчужыні Палесся — новыя важныя дасягненні і яркія перспектывы.

**Даніл ХМЯЛЬНІЦКІ.  
Фота Алены ДАЎЖАНОК.**

— **У краіне працягваецца ўборачная кампанія. Як вядома, унёсак Брэсцчыны ў агульны каравай — адзін з самых вялікіх. Якімі тэмпамі сёння ідзе жніво ў вашым раёне?**

— Нягледзячы на непагадзь, моцныя вясновыя замаразкі і гібель пэўных сельскагаспадарчых культур, чакаем добрага ўраджаю. Агульная шкода ад непагадзі складала чатыры тысячы гектараў, таму частку плошчаў прыйшлося перасейваць кукурузай. Адпаведна, меншая колькасць плошчаў падаспела да масавай уборкі. У нас, напрыклад, засталася ўсяго каля адной тысячы гектараў азімага ячменю. Пры гэтым сярэдняя ўраджайнасць вырасла ў параўнанні з мінулым годам на тры пункты і сёння складае 29,2 цэнтнера з гектара.

У цэлым уборку ўраджаю стрымліваюць умовы надвор'я — практычна кожны

дзень льюць дажджы. Пры гэтым, паўтаруся, чакаем добрага ўраджаю. Па азімым жыце мы плануем выйсці на ўзровень мінулага года. Лепшымі вынікамі



ВЕКАПОМНАЕ

# «ДЗЯКУЮЧЫ ТАКІМ МЕСЦАМ НАШЫ ДЗЕЦІ ЦЭНЯЦЬ МІРНАЕ НЕБА»

Чаму варта наведць адноўленую партызанскую вёску, што пад Лунінцом?

Напярэдадні свята Вялікай Перамогі, недалёка ад вёскі Сітніцкі двор, жыхароў якой фашысты знішчылі ў лістападзе 1942 года, адбылася знакавая падзея для Лунінецкага раёна — адкрыццё партызанскай вёскі. Тут, у самай гушчы палескіх лясоў і балот, у гады Вялікай Айчыннай вайны дыслацыравалася партызанская брыгада імя С. М. Кірава. Сёння, дзякуючы сумесным намаганням неабыхавых людзей, гэтае месца цалкам перадае атмасферу ваеннага часу, дазваляе на свае вочы ўбачыць побыт партызан, адчуць гісторыю, спусціўшыся ў бліндаж або сапраўдную зямлянку, у якой жылі партызаны, і медсанчасць, дзе ратавалі параненых. Аб часах ваеннага ліхалецця і подзвігах партызан брыгады пачулі ад начальніка аддзела ідэалагічнай работы і па справах моладзі Лунінецкага райвыканкама **Сяргея МОЛЧАНА**.



Начальнік аддзела ідэалагічнай работы і па справах моладзі Сяргей МОЛЧАН.

налічвалася 1 265 партызан, з іх 110 — жанчыны. Яны ажыццяўлялі дыверсіі на чыгуначных участках Мікашэвічы — Пінск, Лунінец — Малькавічы і шасейных дарогах. Пусцілі пад адхон больш за 20 эшалонаў з жывой сілай і тэхнічай ворага. Знішчылі 38 кіламетраў тэлефонна-тэлеграфных ліній, 90 аўтамашын, патапілі восем барж, паромаў, катэраў. Падарвалі 23 чыгуначныя масты, разграмілі гарнізоны ворага ў вёсках Лунін, Бастынь, Парахонск, Ленін. На чыгуначнай станцыі Сінкевічы знішчылі станцыйную гаспадарку і эшалон з боепрыпасамі. Тады рух спыніўся на тры тыдні», — паведамаў Сяргей Молчан.

У студзені — сакавіку 1943 года партызаны вялі баі з карнікамі і vyrатавалі ад гібелі жыхароў вёсак Рэдзігерава, Флярова, Манасеева, Чарабасова Лунінецкага раёна. У красавіку — ліпені 1944 года правялі засадныя баі каля вёсак Сошна, Малькавічы, Задубе, Бастынь, Бакінычы, Меляніца, Хрысцінава (цяпер аграгарадок Палескі) і іншых.

«А яшчэ брыгада імя С. М. Кірава мініравала шляхі адступлення воражых частак, прымала актыўны ўдзел у аперацыі «Рэйкавая вайна». У ліпені 1944 года ўзаемадзейні з Чырвонай Арміяй партызаны вялі баі на чыгуначным участку Бастынь — Дзятлавічы. Актыўна ўдзельнічалі ў вызваленні Лунінецкага раёна», — расказаў начальнік аддзела.

Займацца рэканструкцыяй такіх месцаў, на думку Сяргея Молчана, сёння асабліва важна: «У першую чаргу, для нашай моладзі. Гэта наша агульная памяць. Пакаленне, што падростае, павінна ведаць і памятаць пра падзеі Вялікай Айчыннай вайны. Мы ж з вамі выдатна ведаем, наколькі сёння нашы апаненты з-за



Рэканструкцыя партызанскай вёскі «Сітніцкі двор».

мяжы імкнучца перавярнуць гістарычную праўду. Заходнія краіны ўсё часцей заўяўляюць аб тым, што гэта яны зламалі хрыбет фашызму. І вось дзякуючы такім знакамым месцам, нашы дзеці будуць ведаць гістарычную праўду, цаніць незалежнасць і мірнае неба над галавой, здабытае нашымі гераічнымі продкамі», — рэзюмаваў начальнік аддзела ідэалагічнай работы і па справах моладзі райвыканкама, дадаўшы, што ў планах на будучыню — пашырацца, рабіць экспазіцыю яшчэ лепшай і цікавейшай.

**Даніл ХМЯЛЬНІЦКІ.  
Фота Лізаветы ГОЛАД.**



# ГАСПАДАРКА ВЯЛІКІХ МАГЧЫМАСЦЯЎ

## Даведаліся, у чым сакрэт поспехаў і добрых ураджаяў ААТ «Сінкевіцкі»

ААТ «Сінкевіцкі» — аўтарытэтная гаспадарка Лунінецкага раёна, адміністрацыйны цэнтр якой знаходзіцца ў аграгарадку Сінкевічы — за 45 кіламетраў ад Лунінца і 25 кіламетраў ад Мікашэвічаў. Асноўнымі кірункамі дзейнасці найбуйнейшага сельгаспрадпрыемства раёна з'яўляюцца атрыманне прыбытку шляхам развядзення буйной рагатай жывёлы для далейшай рэалізацыі малака і мяса, а таксама вырошчванне сельскагаспадарчай прадукцыі. Выкарыстоўваючы сучасныя сродкі і найноўшае абсталяванне, ААТ «Сінкевіцкі» ўпэўнена рухаецца ў нагу з часам, адыгрываючы важную ролю ў забеспячэнні харчовай бяспекі краіны. Падрабязней аб тым, чым сёння жыве гаспадарка рэгіёна, а таксама ці будучы беларусы сёлета з хлебам, карэспандэнт «Звязды» расказаў дырэктар прадпрыемства Геннадзь НАЗДРЫН.



Дырэктар ААТ «Сінкевіцкі»  
Геннадзь НАЗДРЫН.

### «ІСЦІ НАПЕРАД, НЯГЛЕДЗЯЧЫ НІ НА ШТО»

Генадзь Уладзіміравіч Наздрын нарадзіўся ў Столінскім раёне. Там амаль усё сваё жыццё і працаваў на розных пасадах. Скончыў Пінскае вучылішча механізацыі і сельскай гаспадаркі (сёння — Пінскі дзяржаўны аграрны тэхналагічны каледж. — «Зв.»), з адзнакай — Ляхавіцкі дзяржаўны аграрны каледж, пасля — Беларускае дзяржаўнае сельскагаспадарчае акадэмію і Дзяржаўны інстытут кіравання аграпрамысловым комплексам. «Воляі лёсу мінулы старшыня Лунінецкага райвыканкама запрасіў мяне ў свой раён. Мяціны не чужыя — частка маёй радні пражывае на Лунінецчыне і менавіта ў Мікашэвічах. Так і ўзначаліў новую для сябе гаспадарку. Дарэчы, усё мае жыццё прайшло за работай у сельскай гаспадарцы. ААТ «Сінкевіцкі» — гэта толькі трэцяе мае рабочае месца», — расказвае Генадзь Уладзіміравіч.

Узначаліў новую для сябе гаспадарку было нялёгка, успамінае дырэктар: «Дзесяці даводзілася ўдзіскацца, дзесяці — аптымізавацца. Тады быў абраны курс на абнаўленне машына-

трактарнага парка, закупку сучаснай энергаснабжанай тэхнікі. Работу гэтую я бязмерна люблю. Хоць часам бывае, што і ходзіш, як па лязе нажа, думаеш, што не вытрымаеш... Але цябе штурхае наперад тое, што за табой стаіць цэлая каманда, людзі. І хочацца ў гэтым свеце абавязкова зрабіць нешта станоўчае, добрае, пакінуць пасля сябе добры след. А задача кожнага наступнага кіраўніка адна — захаваць і прымножыць тое, што было да яго, ісці наперад, наперад і толькі наперад, нягледзячы ні на што. І сёння галоўны прынцып работы ААТ «Сінкевіцкі» — рухацца толькі далей, абнаўляцца, укараняць новыя тэхналогіі, займацца будаўніцтвам. Нельга спыняцца ні на адзін дзень, ні на месяц, ні на год. Як толькі спыніўся — усё, ты спыніўся — прыйдзецца даганяць сямімільнымі крокамі».



Трактарыст-машыніст  
Мікалай РУДЗЬКО  
на ўборцы азімага рапсу.

### БУДЗЕМ 3 ХЛЕБАМ!

Што датычыцца сёлетага жніва, бітва ідзе за кожны колас. У ААТ «Сінкевіцкі» разумеюць: гэта не проста збор ураджаю, а стратэгічная задача, ад паспяховага выканання якой залежыць, ці будзе хлеб на сталё кожнага беларуса. Як паведаліма **аграном Людміла ШКУТ**, работы ў полі ўскладняюцца дэзіннымі ўмовамі надвор'я: «Мы стараемся, як можам, таму што разумеем: ад нашай працы залежыць харчовае бяспека краіны. І сёння ў гаспадарцы ёсць усё неабходнае, каб забяспечыць людзей хлебам».

Сёння ААТ «Сінкевіцкі» робіць упор на нарыхтоўку кармоў. «План у 15 тысяч тон мы ўжо выканалі і нават пераадолелі. Разлічваем атрымаць не менш за 20 тысяч. Для гэтага ў гаспадарцы ёсць усё: травы, тэхніка, магчымасці», — значае Генадзь Наздрын. — У сувязі з тым, што сёлета мы чакаем невялікі недабор па кукурузе, будзем страхаватца менавіта сенажамі. На сёння маем каля 300 тон сена. Па плане ў нас 700. Я думаю, для нас гэта не праблема».

Пакуль надвор'е спрыяе, хлебаробы выкарыстоўваюць кожную хвіліну. Так, **трактарыст-машыніст Мікалая РУДЗЬКО** м'я і засталіся ў уборкай рапсу. Вопытны спецыяліст, ён штогод прыносіць роднай гаспадарцы новыя тысячы тон збожжа. «Работа ў палях ідзе сваёй чаргой», — адзначае ён. — Пакуль складана, але мы абавязкова справімся. Я люблю ўбіраць хлеб. Галоўнае, каб тэхніка нас не падводзіла. Мы разумеем усю адказнасць за ураджай, за харчовае бяспеку і за тое, каб у кожнага беларуса быў хлеб на сталё».

Яго калега — **трактарыст-машыніст Мікалай РАМАНОВІЧ** — працуе ў ААТ «Сінкевіцкі» 14 гадоў. Зразумела, што гэта далёка не першы яго сезон жніва. Штогод аграрый радуе гаспадарку новымі рэкордамі. Ды і кіраўніцтва сельгаспрадпрыемства адзначае Мікалая як самага вопытнага і надзейнага спецыяліста на нарыхтоўцы кармоў. Яго і застаём за рулём камбайна падчас зялёнага жніва. «Нягледзячы на карэктывы, якія дыктуе надвор'е, уборка ідзе сваім ходам. Пад 18 тысяч тон зялёнай масы прайшло толькі праз мой камбайн сёлета. І гэта — толькі пачатак. Наперадзе — 1200 гектараў кукурузы. Плюс да ўсяго — сенажы другога, а то і трэцяга ўкоса».

Мікалай Рамановіч падкрэсліў, што працаваць на сучасных камбайнах айтчынага вытворцы заўсёды ў задавальненне: «Наша тэхніка не падводзіць. Паверце, мне ёсць з чым параўноўваць. Ды і сам я стараюся ставіцца да яе беражліва, а да самой працы — з любоўю. У адказным стаўленні да сваёй справы і беражлівых адносін да тэхнікі, як я лічу, і ёсць сакрэт добрых ураджаяў», — падагульняў ён.

Наперадзе ў хлебаробаў яшчэ шмат працы. Аб выніках пакуль не даводзіцца гаварыць. Але, калі бачыш, як гараць вочы хлебаробаў, як зладжана рухаюцца машыны па бязмежных палескіх палях, можна з упэўненасцю сказаць: будзем з хлебам!

Даніл ХМЯЛЬНІЦКІ,  
Алена ДАЎЖАНОК.  
Фота Лізаветы ГОЛАД.

УНП 291424053

### ГАЛОЎНАЯ СПЕЦЫЯЛІЗАЦЫЯ — ВЫТВОРЧАСЦЬ ПРАДУКЦЫІ ЖЫВЁЛАГАДОЎЛІ

Сёння ААТ «Сінкевіцкі» — адна з найбуйнейшых гаспадарак Лунінецкага раёна, адзначае дырэктар. Галоўны кірунак дзейнасці сельгаспрадпрыемства — вытворчасць тавараў жывёлагадоўлі. Адсюль і асноўны працэнт фінансавых паступленняў. «Агульная плошча сельгасугоддзяў складае крыху больш за 9,5 тысячы гектараў, да 4,5 тысячы гектараў ворных зямель, больш за 2,5 тысячы гектараў лугавых угоддзяў, — разам

з дзевяццю фермамі — размешчаны ў радыусе 65 кіламетраў. Пяць з абазначанай колькасці фермаў — па вырошчванні і адкорме маладняку буйной рагатай жывёлы, тры — малочнатаварныя і адзін малочнатаварны комплекс. Пагалоўе буйной рагатай жывёлы ў ААТ «Сінкевіцкі» налічвае больш за 5 тысяч гадоў, з іх 1962 — дойнага статка. Штодня мы вырабляем каля 37 тысяч тон малака», — кажа кіраўнік сельгаспрадпрыемства.

Усяго, па словах дырэктара, за шэсць месяцаў 2025 года было атрымана больш за 5930 тон малака: «Прыбыўка за паўгода склала 583 тony. Калі казаць у лічбах, за гэты паўгода мы атрымалі 109,8 % малака, за чэрвень — 110,4 %. Малако сарту «Экстра» і «Вышэйшае» планавана падысць да адзнакі ў 100 %. Актыўна вырабляем і сорт «А2».



Аграном Людміла ШКУТ  
на рапсавым полі.

### «АДЫСЦІ АД ДРОБНЫХ ФЕРМАЎ І ПЕРАЙСЦІ НА БУЙНУЮ ВЫТВОРЧАСЦЬ»

Разам з кіраўніком гаспадаркі наведваем адну з самых сучасных гаспадарак па вытворчасці малака. Гэта ферма «Бродкі», якая неаднаразова перабудоўвалася і ўдасканальвалася. Рамонтныя работы на МТФ працягваюцца і сёння. «Цяпер тут праходзіць рэканструкцыя двух памяшканняў для ўтрымання кароў дойнага статка. Плюс да ўсяго — даільна-малочны блок для раздою. У цэлым на гэтай ферме мы маем 900 гадоў жывёлы і 30 чалавек у штаце. Тэарэтычная магутнасць фермы па дагадоўванні маладняку — 1000 гадоў. У найбліжэйшых планах — пабудаваць яшчэ адно памяшканне для ўтрымання 300 гадоў. У перспектыве мы тут будзем мець каля 2100 — 2200 рагуляў, а гэта ў цэлым больш як 40 % ад ўсяго пагалоўя гаспадаркі, — адзначае Генадзь Наздрын, — што даць нам магчымасць скальціваць увесь працэс жывёлагадоўлі менавіта на гэтай гаспадарцы: ад пакрыцця да пакрыцця, ад нараджэння да нараджэння. Каштарысны кошт рэканструкцыі, якая праводзіцца, — каля 5 мільянаў 300 тысяч рублёў. Работы падыходзяць да фінішнай прамой».

Работы ладзяцца для таго, каб сканцэнтравана на МТФ максімум пагалоўя, і ў гэтым ёсць свае выгоды. Па-першае, пытанні тэхналогіі будучы адсочвацца больш скрупулёзна, а па-другое — сур'ёзна палепшыцца лагістыка. «Прыемна, што сёння мы з вялікай упэўненасцю можам казаць: гаспадарка расце і развіваецца. У нас велізарныя перспектывы, таму пытанні будаўніцтва, набыцця тэхнікі, укаранення новых тэхналогій сёння на першым плане», — падкрэслівае дырэктар.

Па словах кіраўніка, рэнтабельнасць рэалізаванай прадукцыі ў ААТ «Сінкевіцкі» складае 8,3 %, рэнтабельнасць продажаў — 7 %. «Дадзенны паказчык мы дастаткова падцягнулі. Калі казаць пра вынікі гаспадарання, за шэсць месяцаў рэнтабельнасць вытворчасці сельскагаспадарчай прадукцыі — на ўзроўні 16,3 % з улікам дзяржаўнага падтрымкі. Але нават без уліку дзяржаўнага рэнтабельнасць нашай работы ацэньваецца ў 9,4 %. Даходнасць вытворчасці малака ў нас вышэйшая за 46 %. Пагадзіцеся, гэта досыць нядрэнны параметр», — дадае Генадзь Наздрын.

З-за складанай лагістыкі (дзевяць фермаў) гаспадарка ідзе на ўзбудненне асноўных жывёлагадоўчых цэнтраў. «Мы дадзены ўчастак ужо паміж сабой называем «жывёлагадоўчы аграгарадок Бродкі». Ёсць добрыя ідэі па абнаўленні яшчэ адной фермы. Работа ідзе ўжо не першы год. Там мы плануем давесці пагалоўе ад 800 да 1000 гадоў. І там жа ў асноўным сабраны рагулі для адкорму. На сёння з чатырох памяшканняў за ўласныя сродкі практычна рэканструявана два, і яны функцыянуюць. Вядзем работы ў трэцім. Пасля яго ўводу будзем пераходзіць да чацвёртага, — тлумачыць кіраўнік гаспадаркі. — Наша задача — адысці ад дробных фермаў і перайсці на буйную вытворчасць».

Вядучы спецыяліст па кормавытворчасці  
Уладзімір КУРАК на нарыхтоўцы сенажу.



Працэс кармлення дойнага статка.



Трактарыст-машыніст Мікалай РАМАНОВІЧ  
на нарыхтоўцы сенажу.



Фота Алены ДАЎЖАНОК

### У СЭРЦЫ СЕЛЬГАСПРАДПРЫЕМСТВА — ЛЮДЗІ

Важную ролю ў жыцці любой арганізацыі адыгрывае прафсаюз. У склад прафсаюза ААТ «Сінкевіцкі» ўваходзіць увесь калектыў гаспадаркі, а гэта — каля 285 чалавек, расказала **спецыяліст па ідэнтыфікацыі сельскагаспадарчых жывёл, старшыня прафсаюза Іна УВАРАВА**: «Членства ў прафсаюзе дае шмат плюсаў для нашых работнікаў. Гэта — іх гарантыі, правы на абарону і дапамогу ў вырашэнні розных пытанняў. Мы аказваем дапамогу ў арганізацыі аздараўлення нашых супрацоўнікаў, кампенсуем пэўны кошт пуцэвак у санаторыі, дапамагам збіраць дзяцей у школу, арганізоўваем розныя экскурсіі. Не забываем і пра нашых пенсіянераў — праводзім сустрэчы, салодкія сталы». У гаспадарцы заўсёды рады маладым спецыялістам. «Для іх мы кампенсуем арэнду жылля або даём інтэрнат. Перыядаў падкаваны на прадпрыемства работнікам, якія пачынаюць свой працоўны шлях, выплачваюцца пад'ёмныя. Пасля заканчэння адпрацоўкі па размеркаванні мы прапануем работнікам падпісаць кантракт на пяць гадоў. У такім выпадку гаспадарка аднаразова выплачвае спецыялісту 250 базавых велічынь. Калі малады чалавек вяртаецца да нас пасля службы ў арміі,

яму выплачваецца 150 базавых велічынь», — дадала старшыня прафсаюза. Расказала Іна Уварава і аб сваёй асноўнай дзейнасці: «Як толькі нараджаецца цяля, на працягу сутак яго павінны апыходаваць, павесіць бірку, правесці ідэнтыфікацыю. І мы ўносім у сістэму усё, што датычыцца гэтай жывёлы, — ад нараджэння і да забойу. На маніторы паказваюцца ўсе маніпуляцыі з жывёлай, гісторыя лячэння, вакцынацыі і многае іншае. Сістэма адсочвае шлях прадукцыі ад фермы да спажываўца, што важна для дасягнення бяспекі і якасці харчовых прадуктаў. Праграма дазваляе ідэнтыфікаваць і рэгістраваць жывёл, прасочваць іх перасоўванне, а таксама кантраляваць паходжанне і бяспеку прадукцыі, якая намі выпускаецца. Таму якасць — на асаблівым кантролі».

Ветэрынарная служба — важны складнік любой гаспадаркі. У ААТ «Сінкевіцкі» яна складаецца з чатырох чалавек: гадоўнага ветэрача, двух ветэрынарных фельчараў і урача-гінеколага. Дарэчы, адказнасць за здароўе жывёл тут кладзецца на плечы моладзі. **Галоўны ветэрынарны ўрач Алена СТРАЖЭВІЧ** яшчэ не так даўно была маладым спецыялістам. У 2021 годзе дзячыцца скончыла Пінскі дзяржаўны аграрны тэхналагічны каледж. «Сама я родам з горада Мікашэвічы. Брала мэтавае накіраванне на тры гады менавіта ў гэтай гаспа-

дарцы, паколькі яна недалёка ад дома. Працую тут ужо чатыры гады, на пасадзе гадоўнага ветэрача — паўтара года. Пачынала звычайным фельчарам, вельмі старалася апраўдаць чаканні кіраўніцтва. Затым мне прапанавалі паспрабаваць сябе на пасадзе гадоўнага ветэрача. Вырасла: чаму б і не, паспрабавала. І сёння займаю гэтую адказную пасаду».



Спецыяліст па ідэнтыфікацыі сельскагаспадарчых жывёл, старшыня прафсаюза  
Іна УВАРАВА расказвае пра склад прафсаюзнай арганізацыі.

### АКЦЭНТ — НА ЯКАСЦЬ ПРАДУКЦЫІ

Як паведаміў **намеснік дырэктара па жывёлагадоўлі ААТ «Сінкевіцкі» Канстанцін АКОФІН**, галоўная мэта гаспадаркі сёння — атрыманне якаснай прадукцыі: «Яе дасягненне залежыць перш за ўсё ад кваліфікаваных кадраў. І ў нашым таварыстве яны спраўды ёсць. Асабліва радуе, што да нас прыходзіць моладзь, якой мы заўсёды дапамагам вырашыць жыллёвае пытанне. Гэта вельмі важна, калі гаворка ідзе пра замацаванасць кадраў. Нашы спецыялісты атрымліваюць належную зарплату, маюць добрыя ўмовы працы, таму і імкнуча працаваць у нас».

Гаворачы аб калектыве гаспадаркі, Канстанцін Акофін адзначае: «Сёння ў галіне жывёлагадоўлі з улікам механізацыі, абслуговага персаналу, даярак, жывёлаводаў, падсобных рабочых і ізаветэрынарнай службы задзейнічана 125 чалавек. Найбліжэйшым часам з улікам будаўніцтва і пашырэння плануем выйсці на 5200 гадоў. Пагалоўе дойнага статка сёння складае 1962 каровы. Стаіць задача выйсці на «прыгожую лічбу» ў 2000 гадоў. Аналізуючы работу па пашырэнні гаспадаркі, мы прыйшлі да высновы, што за невялікі прамежак часу — 3,5—4 гады — ААТ «Сінкевіцкі» дадало практычна ў 1,8 раза па вытворчасці малака і ялавічыны».

Дарэчы, задачы па будаўніцтве і пашырэнні фермаў стаяць і сёння. «Мы разумеем, што, калі стварыць нармальны камфорт для жывёл, ад іх можна атрымаць якасную прадукцыю, а гэта добрыя грошы для гаспадаркі, якія ідуць на развіццё інфраструктуры, закупку новай тэхнікі. І самагалоўнае — даваць людзям годную заробковую плату. А да яе яшчэ належыць розныя прэміі і надбавкі, прадуктовыя наборы. Людзі гэта цэняць і імкнуча працаваць лепей», — акцэнтаваў Канстанцін Акофін.



Заацэнкі-селекцыйнер  
Ангеліна ПРЫХОД  
і гадоўны ветэрач  
Алена СТРАЖЭВІЧ  
у прафілакторыі  
для вырошчвання  
цялят.

# БУДУЮЦЬ СЁННЯ ДЛЯ ЛЕПШАГА ЗАЎТРА

Даведаліся, якія прынцыпы стаяць за поспехамі УБП «ПМК № 7»



## «УПЭЎНЕНА РУХАЕМСЯ НАПЕРАД, УКАРАНЯЮЧЫ СУЧАСНЫЯ ТЭХНАЛОГІ»

Нягледзячы на некаторыя эканамічныя складанасці, з якімі сутыкнулася арганізацыя раней, УБП «ПМК № 7» актыўна развіваецца і ўпэўнена рухаецца ў нагу з часам. «Так, у 2024 годзе мы ўласнымі сіламі нарасцілі аб'ём вытворчасці ў 2,5 раза, павялічылі ся- рэдняю спісачную колькасць на 130%. Сёння ў арганізацыі працуюць каля 170 чалавек. У 2023-м іх было толькі 100, — прыводзіць лічбы Андрэй Ляшчук. — Таксама назіраецца добры рост па чыстым прыбытку, а рэнтабельнасць складае каля 15%. Супрацоўнікі арганізацыі атрымліваюць годную зароботную плату, узровень якой у параўнанні з мі- нулым годам складае 134%. З ростам чыстага прыбытку ёсць магчымасць павелічэння зароботнай платы, што мы і робім на пастаяннай аснове».

Ён дадаў, што асноўная вырчка ад рэалізацыі прадукцыі УБП «ПМК № 7» ідзе ад продажу гатовых вырабаў палігона ЖБВ, а таксама ад выканання будаўніча-мантажных работ. «Агульная вырчка за 6 месяцаў 2025 года склала больш чым 7,5 мільёна рублёў, або 209% да ўзроўню за аналагічны перыяд 2024-га. Летась мы адзначалі павелічэнне вырчкі ў параўнанні з 2023 годам на 250%. Атрымліваецца, штогод прыбыўляем па вырчцы больш чым у два разы», — падкрэсліў начальнік ПМК, дадаўшы, што рэаліза- цыя прадукцыі палігона ЖБВ складае каля 3 мільёнаў рублёў у год. Гэта даволі істотная лічба, улічваючы невялікі калектыв арганізацыі. Палігон ЖБВ забяспечвае сваёй прадукцыяй практычна ўсе аб'екты па Брэсцкай і Гомельскай абласцях. Прадпрыемства рэнтабельнае, працуе з прыбыткам. У планах на 2025 год — набыццё аўтамабіля МАЗ, абсталяванага гідраакам. Гэты седлавы цягач забяспечыць дадатковую магчымасць для перавозкі грузаў. Таксама ў планах — увесці ў эксплуатацыю трэці аўтамабільны кран.

«Мы ўпэўнена рухаемся наперад, укараняючы сучасныя тэхналогіі і ўмацоўваючы пазіцыю на рынку. Прафесіяналізм нашай каманды і адказнае стаўленне да справы дазва- ляюць нам дасягаць высокіх вынікаў, забяспечваючы надзейнасць і якасць на кожным этапе работы», — рэзюмаваў кіраўнік арганізацыі Андрэй Ляшчук.



Начальнік Андрэй ЛЯШЧУК.

Унітарнае будаўнічае прадпрыемства «Перасоўная механізаваная калона № 7» ААТ «Пінксаўгасбуд» — вядомая арганізацыя, якая выпускае канкурэнтаздольную прадукцыю, запатрабаваную на будаўнічым рынку краіны. Арганізацыя добрасумленна і якасна выконвае ўсе віды агульнабудаўнічых і спецыяльных работ па ўзвядзенні жылых дамоў, будынкаў, збудаванняў вытворчага і сельскагаспадарчага значэння. Валодаючы базай падсобнай вытворчасці і палігонам жалезабетонных вырабаў (ЖБВ), УБП «ПМК № 7» мае магчымасць своечасовага і якаснага забеспячэння будаўнічых аб'ектаў уласнай прадукцыяй — піламатэрыяламі, стальярнымі і профільнымі вырабамі, металічнымі, жалезабетоннымі дэталямі і канструкцыямі, раствораў і бетонам. У прадпрыемства ёсць свае майстэрні для тэхнічнага абслугоўвання будаўнічай тэхнікі і механізмаў, уласны транспартны парк, неабходныя машыны, абсталяванне, інструменты і, галоўнае, штат адказных і вопытных супрацоўнікаў. Падрабязней аб тым, чым сёння жыве вядомая будаўнічая арганізацыя Лунінецчыны, карэспандэнтам «Звязды» раскажаў яе начальнік — Андрэй ЛЯШЧУК.

## ТАМ, ДЗЕ ЁСЦЬ ПАЧЫНАЛАСЯ...

Андрэй Анатольевіч Ляшчук упершыню трапіў ва УБП «ПМК № 7» у 1999 годзе пасля заканчэння Брэсцкага політэхнічнага інсты- тута (сёння — Брэсцкі дзяржаўны тэхнічны ўніверсітэт. — «Зв.»). Атрымаў спецыяльнасць «Інжынер-будаўнік» і на працягу 10 га- доў працаваў у арганізацыі на розных пасадах. Прайшоў шлях ад памочніка майстра да намесніка начальніка. «Працаваць спа- дabalася, але час быў складаны. Таму ў пэўны момант будаваў розныя аб'екты ў Расіі, — успамінае Андрэй Ляшчук. — Апошнія 7 гадоў працаваў на будоўлі Беларускай атамнай электрастанцы- ці ў Астраўцы, быў начальнікам участка. Паралельна вёў каля 15–20 аб'ектаў, уводзіў іх у эксплуатацыю і гэтак далей».

Прыкладна 2,5 года назад Андрэю Анатольевічу прапана- валі ўзначаліць адну будаўнічую арганізацыю ў Лунінец. «За год працы быў атрыманы чысты прыбытак, павялічаны аб'ём будаўніча-мантажных работ і спісачная колькасць людзей. Праз год мне прапанавалі ўзначаліць родную арганізацыю — месца, з якога ўсё пачыналася... Выбар стаяў складаны. Яразумеў: падымаць на ногі другое прадпрыемства запар будзе вельмі цяжка, перажываў, што не атрымаецца. Ды і адказнасць была вельмі вялікая. Але ўсё ж вырашыў паспрабаваць. Узяўся за работу сур'ёзна — і вось ужо са снежня 2023 года працую тут. Пакуль усё ідзе ў рост, і гэта радуе».

## «КАЛІ ПРЫХОДЗІШ НА ПРАЦУ З ЗАДАВАЛЬНЕННЕМ, ЯНА ЗАЎСЁДЫ РАДУЕ»

Вялікая ўвага на прадпрыемстве ўдзяляецца замацаванню кадраў. Так, яшчэ зусім нядаўна вядучы інжынер планава-эканамічнага аддзела Анастасія ЛЕМЯШЭЎСКАЯ была маладым спецыялістам. Дзячына скончыла Брэсцкі дзяржаўны тэхнічны ўніверсітэт і атрымала сваю першую работу ва УБП «ПМК № 7». «Сама я з Лунінецкага раёна, таму і імкну- лася трапіць менавіта сюды. Пасля заканчэння размеркавання падпісала новы кантракт, пра- доўжыла працаваць тут. У асноўным працую з заказчыкамі, афармляю акт выкананых работ. Гэта і капітальныя рамонтны аб'екты, і будаўніцтва жылых дамоў. Узаемадзейнічаю і з праекціроўшчыкамі, праводзім закупкі па выбары субпрадраччыкаў. Дзейнасць сапраўды разнастайная і вельмі цікавая».

Падарожнічачы па пра- сторах прадпрыемства, трап- ляем у сапраўдную кузнію! Там за справай заспелі каваль Іга- ра КАЛЮЦІЧА — прадстаўніка старажытнай і вельмі цікавай прафесіі. Штодзень ён стварае самыя розныя каваныя вырабы і дэталі. А любоў да каваль-



Каваль Ігар КАЛЮЦІЧА кую фігурны выраб для лавачкі.

скай справы перадалася яму ад дзеда — у свой час ён таксама працаваў у кузні. Менавіта дзядуля і навучыў Ігара гэтай ня- лёгкай справе: «Калісьці ён прывёў мяне ў гэту прафесію, навучыў усяму, што ве- даў сам. І вось амаль 30 гадоў я нястом- на працую ў ПМК. Калі б не падабалася мая работа, мяне б тут даўно ўжо не было. Але ў нас добры, дружны калектыв. Ды і ў цэлым, калі прыходзіш на працу з за- давальненнем, яна заўсё- ды радуе. Гэта вельмі важ- на, важней нават за гро- шы. Усякія часы заспеў тут: перажыў і беднасць, і малую зарплату». Дарэчы, Ігар Калю- ціч — адзіны каваль у арганізацыі. Акрамя гэтага, спецыяліст зай- маецца і звар- кай, ства- рае розныя нарыхтоўкі,

закладныя дэталі і малыя архітэктурныя формы. Вырабы спецыяліста заўсёды за- патрабаваныя на будаўнічых работах.

Пасля кузні мы накіроўваемся на палігон ЖБВ. Тут працуюць 20 чалавек, расказвае начальнік участка палігона жалезабетонных вырабаў Аляксандр АКЕНЧЫЦ: «У асноўным штаце — 13 чалавек. Плюс яшчэ 7 — зваршчыкі, арматуршчыкі. Тут вырабляем разнастайную жалезабетонную прадукцыю: пліты перакрыцця, пліты дарожныя, розныя падмуркі, перамычкі, паўрамы для сельскагас- падарчых будынкаў, выконваем і індывідуаль- ныя заказы». Вопытны спецыяліст, Аляксандр Акенчыц працуе ў арганізацыі амаль 8 гадоў.



Калектыв палігона жалезабетонных вырабаў. Злева направа: арматуршчык Сяргей ЦЯЛЫПЬК, вядучы бухгалтар Святлана ПЯСТ, кранавышчык казловага, мастагова крана Аляксандр БАРСУКОЎ, аператар кропкавай зваркі Анатоль СОЦ, электрагазаваршчык Аляксандр ЕМЕЛЬЯНОВІЧ, фармоўшчыкі Андрэй КІПЦЭВІЧ і Мікалай ЮНКЕВІЧ, начальнік участка Аляксандр АКЕНЧЫЦ, фармоўшчык Мікалай КАЦУБ, кранавышчык казловага, мастагова крана Уладзімір ТРУХНОЎ, фармоўшчык Мікалай ГРЫЦКЕВІЧ, электрагазаваршчык Юрый КАХОВІЧ, слесар Мікалай ГНЯДЗЬКО, стропальшчык Аляксандр КРАМЯНЕЎСКИ.

Пачынаў звычайным тэхнолагам, ведаў розныя кіраўнікоў. «Былі вельмі складаныя часы, але, дзякуючы нашаму сённяшняму на- чальніку, мы зноў у страі. З яго прыходам, можна сказаць, усталі з каленяў, пачалі актыўна развівацца і рухацца наперад. І гаворка не толькі пра наш участак, але і пра ўсю арганізацыю ў цэлым. Упэўне- ны, што з такім кіраўніком у нас усё будзе добра».

Сакрэт поспеху УБП «ПМК № 7» — спалучэнне прафесіяналізму каманды з укараненнем сучасных тэхналогій і пастаянным абнаў- леннем аўтапарка. Гэта дазваляе выконваць маштабныя і якасныя работы, забяспечваючы надзейнасць і высокую эфектыўнасць, а таксама ўмацоўваць пазіцыю на рынку і развівацца нават у скла- даных умовах.

## ЯКАСНА І Ў ТЭРМІН!

УБП «ПМК № 7» — адно са структур- ных падраздзяленняў ААТ «Пінксаўгас- буд», якое працуе з 1966 года. Асноўны кірунак дзейнасці — агульнае ўзвядзенне будынкаў і аб'ектаў рознага прызначэння. «Сёння наша арганізацыя займае сваю пачэсную нішу сярод будпрадпрыемстваў Лунінецкага раёна, — адзначае Андрэй Ляшчук. — Мы заўсёды якасна выконва- ем будаўніча-мантажныя работы любой складанасці, маючы ліцэнзію на гэтыя віды дзейнасці. Геаграфія нашых аб'ектаў вельмі шырокая. Яна ахоплівае не толькі Брэсцкую вобласць, але і выходзіць за яе межы».

У складзе прадпрыемства — палі- гон жалезабетонных вырабаў. «Гэта, па сутнасці, завод па выпуску ЖБВ, на якім сёння працуюць каля 25 чалавек, — тлумачыць кіраўнік арганізацыі. — Мы выпускаем пліты, рамы, паўрамы для сельскагаспадарчых будынкаў, пліты перакрыцця і пакрыцця тых жа сельска- гаспадарчых будынкаў, падмуркавыя блокі, усе магчымыя віды перамычак, падмуркавыя падушкі, сценавыя кольцы і многае іншае. У планах на гэты год — абнавіць кацельню, а менавіта цвер- дапаліўныя катлы, якія забяспечваюць прапарку ЖБВ».

Таксама на прадпрыемстве развіта падсобная вытворчасць. «Мы забяспеч-

ваем усё свае аб'екты закладнымі дэта- лямі, канструкцыямі дробных агароджаў, агароджаў лясвічных клетак. Ёсць гэта вырабляем у сваім кавальскім цэху. Ёсць і стальярны цэх, абсталяваны сучаснымі станкамі», — працягвае знаёмства з ар- ганізацыяй Андрэй Ляшчук.

На прадпрыемстве укаранёна сучас- нае абсталяванне. Так, на палігоне ЖБВ у асобным памяшканні размешчаны шматкропкавы станок кропкавай звар- кі, з дапамогай якога будаўнікі выраб- ляюць спецыяльныя сеткі для сваіх вы- рабаў. Ёсць тут і нажніцы гільяцінныя, так званая «гільяціна». Яна дазваляе секчы ліставы метал у патрэбны для выканання будаўнічых работ пласціны і іншыя неаб- ходныя матэрыялы.

«З намі працуе шмат субпрадраччыкаў. Сярод іх — і Гомельскі ліфтавы завод, і «ПалессеСпецБуд» (арганізацыя, якая ажыццяўляе спецработы па замене сіс- тэм ацяплення, водаправода, халоднага і гарачага водазабеспячэння). Працуюць нашы падраччыкі і па газавай гаспадар- цы, займаюцца забеспячэннем аб'ектаў газавым абсталяваннем, яго заменай і гэтак далей. Дарэчы, не было ніводнага выпадку, каб мы не выканалі свае абя- зальствы як генпрадраччык, — адзначае Андрэй Ляшчук. — Разлікі з пастаўшчыка- ми таксама вядуцца своечасова».



Майстар падсобнай вытворчасці Рыгор ЮНКЕВІЧ разлічвае памер нарыхтовак вырабы на гільяціне.



Вядучыя інжынеры планава-эканамічнага аддзела Алена КАВАЛЬЧУК і Анастасія ЛЕМЯШЭЎСКАЯ складаюць акт выкананых работ за месяц.



Вядучы інжынер па падрыхтоўцы кадраў Святлана САВІЧ.

## ЖЫЛЫЯ ДАМЫ, УСТАНОВЫ АДУКАЦЫІ, СЕЛЬГАСЗБУДАВАННІ...



Першы намеснік начальніка — галоўны інжынер Юрый САРОКА дэманструе падмурак варкаўт-пляцоўкі.

Што датычыцца будаўніча-мантажных работ, УБП «ПМК № 7» сёлета закрывае практычна ўсю праграму па капітальных рамонтах, дзе заказчыкам з'яўляецца жыл- лёва-камунальная гаспадарка горада Луні- нца. «Сярод выкананых работ — капрамонт дома па вуліцы Чырвонай, 104. Літаральна ў канцы чэрвеня ён уведзены ў эксплуата- цыю. Сёння ў Лунінецкі капрамонт вядзецца па вуліцы Давыдава, 21 і па вуліцы Пры- п'яцкай, 13. Зусім нядаўна мы увялі

зімовы перыяд будзем браць яшчэ адзін дом. Прыемна, што менавіта нам да- вяржаюць гэтыя работы, таму і да- лей будзем рухацца ў дадзеным напрамку».

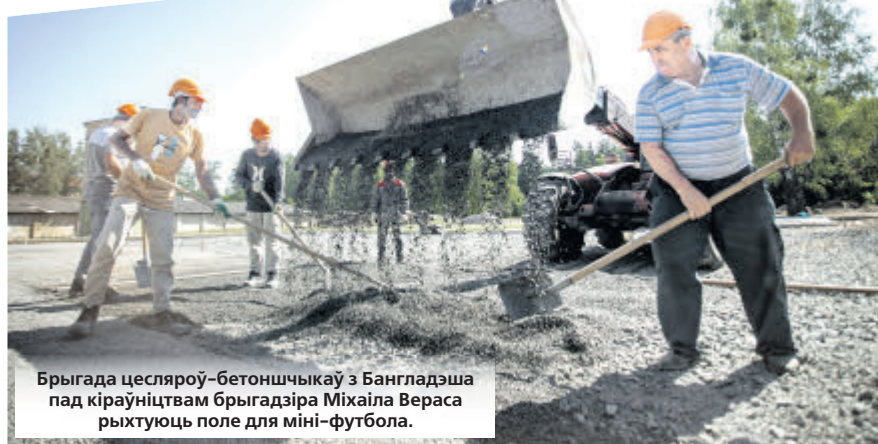
Гаворачы аб рабоце ў сель- скай гаспадарцы, Андрэй Ля- шчук адзначае: «На выхадзе другая чарга будаў-

ніцтва па рэканструкцыі малочнаварнай фермы ў вёсцы Ракітна. Заказчыкам выступае ААТ «Дварэцкі». У склад другой чаргі ўва- ходзіць адзін кароўнік з блокам дапамо- жных памяшканняў, даўльна-малочнай ямай і найбліжэйшай інфраструктурай. Гэта сеткі каналізацыі, зборнік дажджавых сцёкаў. Акрамя таго, у сферы сельскай гаспадаркі мы актыўна працуем з ААТ «Лунінецкі». Там у самым разгары работы па ўзвядзенні ця- лятніка з блокам дапаможных памяшканняў. Заканчэнне работ і перадача аб'екта на ба- ланс заказчыка запланаваны на кастрычнік 2025 года».

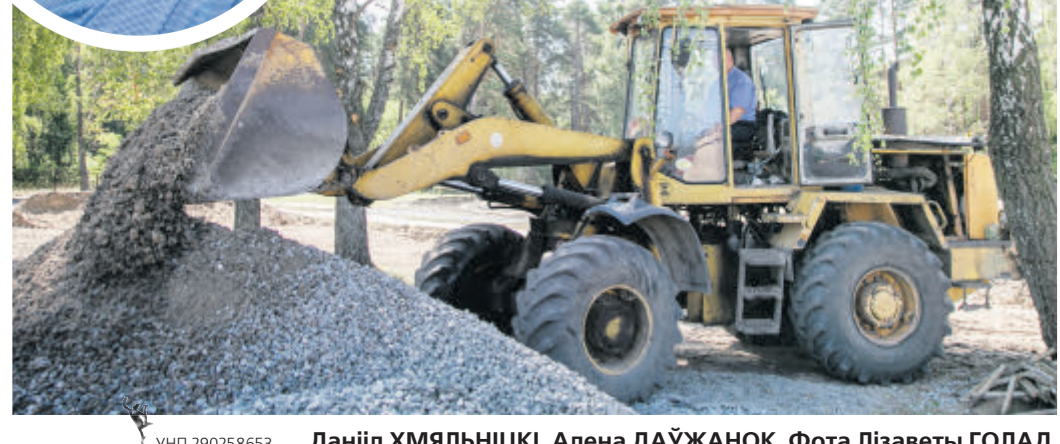
Акрамя таго, УБП «ПМК № 7» цесна су- працоўнічае з аддзелам аду- кацыі Лунінецкага раёна. «Сёння актыўна в- ядзецца рэканструк- цыя стадыёна гімназіі імя М. П. Анцукевіча



Трактарыст-машыніст Сяргей ГОПТА падвозіць друз на аб'екце.



Брыгада цесляроў-бетоншчыкаў з Бангладэша пад кіраўніцтвам брыгадзіра Міхаіла Вераса рыхтуюць поле для міні-футбола.





# СУЧАСНЫЯ ТЭХНАЛОГІ, РАБОТА НА ВЫНІК І СТАБІЛЬНАЯ ЗАРПЛАТА

Чым яшчэ прывабляе і натхняе людзей «Агра Лабчанскае»?

Сельскагаспадарчае ўнітарнае прадпрыемства «Агра Лабчанскае» — гэта адна з найбуйнейшых сельгасарганізацый Лунінецкага раёна, якая вырошчвае рапс, збожжавыя і зернебабовыя культуры. На прадпрыемстве актыўна развіваюць галіны жывёлагадоўлі і раслінаводства, разводзяць буйную рагатую жывёлу. Сваёй галоўнай мэтай у СУП «Агра Лабчанскае» бачаць выпуск высока якаснай прадукцыі, а таксама пастаяннае ўдасканаленне вопыту і матэрыяльнай базы. Для ажыццяўлення сваёй дзейнасці ў арганізацыі функцыянуюць паліваводчая брыгада, тры жывёлагадоўчыя фермы, рамонтная майстэрня, аўтамабільны і трактарны парк. У гаспадарцы адзначаюць: «Дружны калектыв — гэта і ёсць сакрэт поспеху». Падрабязней аб тым, чым сёння жыве пасляховае сельгаспрадпрыемства, перспектывах развіцця і планах на будучыню карэспандэнт «Звязды» расказаў яго дырэктар Мікалай ЛЯЎДАНСКИ.



Дырэктар Мікалай ЛЯЎДАНСКИ.

## АКЦЭНТ — НА МАЛОЧНА-МЯСНОЙ ПРАДУКЦЫІ І ВЫРОШЧВАННІ ЗБОЖЖАВЫХ КУЛЬТУР

Мікалай Рыгоравіч Ляўданскі са сваёй гаспадаркай знаёмы далёка не першы год: ён трапіў у СУП «Агра Лабчанскае» ў 2008 годзе, яшчэ будучы маладым спецыялістам. Цяперашні кіраўнік сельгасарганізацыі скончыў Гродзенскі дзяржаўны аграрны ўніверсітэт. Пасля размеркавання Мікалай Ляўданскі працягнуў сваю рабочую дзейнасць у «Агра Лабчанскім», амаль 10 гадоў прапрацаваўшы галоўным заахнікам. Затым на працягу чатырох гадоў служыў старшым інспектарам ва ўпраўленні сельскай гаспадаркі Лунінецкага райвыканкама, быў прызначаны на пасаду намесніка дырэктара па жывёлагадоўлі ў СУП «Хваецкае». 1 сакавіка 2025 года Мікалай Рыгоравіч вярнуўся туды, адкуль пачынаў свой працоўны шлях, і ўзначаліў роднае сельгаспрадпрыемства.

— СУП «Агра Лабчанскае» спецыялізуецца на атрымванні малочна-мясной прадукцыі і на вырошчванні збожжавых культур, — знаёміць з гаспадаркай яго дырэктар Мікалай Ляўданскі. — Акцэнт робім на вытворчасці малака. Займаемся таксама раслінаводствам, вырошчваем збожжавыя і зернебабовыя культуры. Асаблівы ўпор робім на нарыхтоўку кармоў. Агульная

плошча нашай гаспадаркі складае 4117 гектараў, сельгасугоддзяў — 3781 гектар, у тым ліку раллі — 1852 гектары. Бал раллі — 22,9».

Паводле слоў кіраўніка прадпрыемства, агульнае пагаляе буйной рагатай жывёлы — больш за 3700 жывёл: «Наша сельгаспрадпрыемства складаецца з трох ферм: малочна-наварнай № 1, на якой сёння налічваецца 1270 галоў і якая ўключае ў сябе тры даільныя залы, злучаныя адной праграмай, таварных ферм па дагадоўванні цёлак на 900 галоў і бычкоў на 980 галоў».

Машынна-трактарны парк СУП «Агра Лабчанскае» налічвае 34 трактары, у тым ліку 11 энэрганасыханых, шэсць пагрузчыкаў, пяць збожжаўборачных і пяць кормабарачных камбайнаў. У гаспадарцы маюцца таксама свой зернеачышчальна-сушыльны комплекс, лінія па ачыстцы і дапрацоўцы насення збожжавых культур. «Асноўная прадукцыя галіны жывёлагадоўлі — малако. У планах — за год надаць 8,8 тысячы тон малака на карову. Што датычыцца кармоў для буйной рагатай жывёлы, іх нарыхтоўваем у поўным аб'ёме на некалькі гадоў наперад», — акцэнтую Мікалай Ляўданскі.



Адміністрацыя прадпрыемства. Злева направа: галоўны бухгалтар Таццяна КАВАЛЕЦ, галоўны эканаміст Валентына АНТАНОВІЧ, дырэктар Людміла ЛЬЮЧЫК, бухгалтар па заробатнай плаце Наталія ГРУДЗЬКО, спецыяліст па кадрах Алена КАЛЕШКА, бухгалтар па матэрыялах Вераніка КАРПОВІЧ, эканаміст па працы Ірына РАМАНЧУК, бухгалтар па жывёлагадоўлі Ларыса ДЫРМАН, намеснік галоўнага бухгалтара Юлія ДАРОШКА, юрыст-кансультант Кацярына МАЛЬЧАВА, спецыяліст па закупках Ала ЯШЧЭНКА.

## ЯКАСЦЬ ПРАДУКЦЫІ — НА АСАБЛІВЫМ КАНТРОЛІ

Навейшы малочна-наварны комплекс — гэта сэрца любой гаспадаркі. Таму разам з дырэктарам сельгасарганізацыі накіроўваемся на адну з самых сучасных ферм па вытворчасці малака. Тут утрымліваюць 1811 галоў, 1270 з іх — каровы малочнага кірунку. На ферме працуе 57 чалавек, уключаючы даярак, ветэрынараў і іншых спецыялістаў.

Сярод тых, хто толькі пачынае працаваць у таварным комплексе, — заахнік-селекцыянер Акцябрына ВІЗЕР. У гаспадарцы яна працуе ўсяго два месяцы, але ўжо зарэкамендавала сябе як адказны спецыяліст. Жанчына спецыялізуецца на пытаннях тэхнічнага ўліку, сартавання і адсочвання племянных кароў, уключаючы генатыпіраванне і кантроль за здароўем жывёл. «Выкарыстоўваючы сістэму ўліку, мы можам адсачыць практычна ўвесь радавод жывёлы. Мы выразна бачым бацькоў каровы, яе маладняк, а таксама тое, чым яна балела і лячылася. Пільны кантроль за здароўем жывёл вельмі важны. Ён дазваляе выключыць пападанне прадукцыі ад хворых кароў на рынак. Менавіта таму якасць нашых тавараў — на асаблівым кантролі».

Немагчыма ўявіць сельскагаспадарчую вытворчасць і без ветэрынарнай службы — гэта, па сутнасці, самае галоўнае звяно ў жывёлагадоўлі, ад работы якога залежыць якасць і бяспка прадукцыі. У СУП «Агра Лабчанскае»

ветслужба складаецца з сямі чалавек, ведаюць галоўны ветэрынарны ўрач прадпрыемства Яніна ДОЛМАТ. Спецыяліст падрабязна расказала аб мерах прафілактыкі і лячэння захворванняў: «Буйная рагатая жывёла, як і звычайныя людзі, хварэе. У кароў бываюць мастыты, запаленыя працэсы пасля родаў і многае іншае. Хворых рагуль неабходна тэрмінова ізаляваць, забяспечваючы пільны догляд і правільнае лячэнне. Асабліваю ўвагу заўсёды ўдзяляем маладняку».

Спецыяліст не хавае: работа ветэрынарнай службы цяжкая і адказная. «Пастаянны аналіз, пошук новых метадаў лячэння, прафілактыка... Усё гэта падае на плечы нашай ветэрынарнай каманды: мне, маладым спецыялістам, урачу-гінеколагі і фельчару. Работы шмат, адказнасць велізарная. Але цяжкасці нас не палохаюць, бо ў нашай справе галоўнае — любіць жывёл і не баяцца дзейнічаць рашуча», — рэзюмавала галоўны ветурач.



Заахнік-селекцыянер Акцябрына ВІЗЕР рыхтуе спісы да сартавання кароў.



Жывёлагадовец Іван КРЫЖАНОЎСКИ робіць варушэнне кармоў.

## «ЛЮДЗІ ДЛЯ НАС — ГАЛОЎНЫ ПРЫЯРЫТЭТ»

Акрамя гэтага, прафсаюз аказвае дапамогу пры падрыхтоўцы дзяцей работнікаў да новага навучальнага года, арганізуюць экскурсіі і іншыя культурна-масавыя мерапрыемствы. Не забываюць тут і пра пенсіянераў — іх заўсёды запрашаюць на святы, арганізуюць сустрэчы, круглыя сталы і, вядома ж, дораць карысныя падарункі.

часы і бачыла розных кіраўнікоў. Але зараз яна адзначае: роднае прадпрыемства ўпэўнена кроць у нагу з часам. «Сёння ў асноўным займаюцца расцэнкам і хранаметражамі. Што датычыцца ідэалагічнага кірунку, разам з кіраўніцтвам арганізацыі ладзім інфармацыйныя гутаркі з работнікамі, наведваем фермы і даносім актуальныя навіны і

іць будучыня. Як паведамляе спецыяліст па кадрах Алена КАЛЕШКА, сёння на прадпрыемстве працуюць 11 маладых спецыялістаў: «Яшчэ тры пасля размеркавання вырашлі застацца ў нашай гаспадарцы. Аднаго маладога спецыяліста прызвалі на службу ў армію, пасля яе заканчэння хлопцек вярнуўся да нас, падпісаў кантракт на пяць гадоў і атрымаў



Рабочы калектыв СУП «Агра Лабчанскае». Злева направа: трактарыст-машыніст Уладзімір ПАШКЕВІЧ, вадзіцель аўтамабіля Сяргей ЦІХАНЧУК, слесар па рамоне сельскагаспадарчых машын і абсталявання Алег ВАРАБ'ЕЎ, вадзіцель аўтамабіля Юры ЯКАВЕЦ, загадчык машыннага двара Станіслаў ШОСТАК, трактарыст-машыніст Мікалай НЕКРАШЭВІЧ і Іван КАЦУБА, брыгадзір вытворчай брыгады ў раслінаводстве Вольга МАРКЕВІЧ, трактарыст-машыніст Мікалай СІВІОВІЧ і Гендзь МАЦКЕВІЧ.

«Гаворачы аб замацаванні кадраў, варта адзначыць, што ўсім іншагагоднім наша гаспадарка дае сучасны інтэрнат з камфортнымі ўмовамі пражывання. Выключэнне складаюць тыя, хто стварыў сям'ю, — яны пражываюць асобна. Пытанне з жыллем, якое заўсёды хвалюе людзей, у СУП «Агра Лабчанскае» цалкам вырашанае», — адзначае Вераніка Карповіч.

Суразмоўніца акрэсліла і плюсы ад членства ў прафсаюзе гаспадаркі: «Гэта — гарантыі нашых работнікаў, іх правы на абарону і дапамогу ў вырошчванні розных пытанняў. Мы пакрываем большую частку цаны санаторнага аздараўлення. А яшчэ да ўсіх дзяржаўных і прафесійных святаў у гаспадарцы прадугледжана грашовая заахвоўчанне, прэміі альбо прадуктовыя наборы. У сваю чаргу мы імкнемся стварыць добрыя ўмовы працы, каб павысіць замацаванні кадраў, разумючы, што людзі для нас — галоўны прыярытэт. Дарэчы, так званай цяжкі кадраў на сённяшні дзень у нашай гаспадарцы няма».

Належную ўвагу ў сельгасарганізацыі ўдзяляюць і ідэалагічнаму складніку. Гэта робіцца для таго, каб супрацоўнікі гаспадаркі заўсёды былі ў курсе апошніх навін і актуальнага парадку дня. Такая важная місія ўскладаецца на эканаміста па працы, адказную за ідэалагічную работу Ірыну РАМАНЧУК, якая амаль усё сваё жыццё працуе ў СУП «Агра Лабчанскае». У гаспадарку ў 1988 годзе жанчына прыйшла ў іншы

парадак дня да нашых супрацоўнікаў. Яшчэ адзін важны напрамак дзейнасці — захаваць гістарычную памяць. За нашай гаспадаркай замацаваны чатыры помнікі і адзін абеліск. Разам з калектывам мы на пастаяннай аснове займаемся іх добраўпарадкаваннем, здзяйсняем рэканструкцыю, падтрымліваем у належным стане».

У СУП «Агра Лабчанскае» заўсёды рады маладым спецыялістам: тут разумюць, што менавіта за моладдзю ста-

аднаразовую матэрыяльную дапамогу ад арганізацыі ў памеры 100 базавых велічын. Што датычыцца ветэрынарных кадраў, у нас заключаны дагавор з Пінскім дзяржаўным аграрным тэхналагічным каледжам: установа дасылае студэнтаў на практыку і размеркаванне. Самае галоўнае, да нас сапраўды прыходзіць моладзь, і гэта радуе. Сёння на прадпрыемстве працуюць больш за 190 чалавек. Сярэдня ўзрост супрацоўніка складае 48 гадоў».

## ПЫТАННЕ ПРА ХЛЕБ НАВАТ НЕ АБМЯРКОЎВАЕЦА!

У дзень нашага прыезду ў гаспадарцы з размахам адзначалі Жазынкi — старадаўні земляробчы звычай, які звязаны з пачаткам жніва. Яго абрадавы сэнс накіраваны на тое, каб забяспечыць добры збор ураджаю. Няхай у кожным раёне свае традыцыі, а дзействы адрозніваюцца, пачатак збору ураджаю, так ці інакш, вельмі значная падзея для любой гаспадаркі. Аднак, на думку дырэктара СУП «Агра Лабчанскае» Мікалая Ляўданскага, Жазынкi сёлета правалі даволі позна: «Працяглыя вясновыя замарозкі ўнеслі свае карэктывы. А яшчэ нашы землі ў асноўным знаходзяцца

ў багатых мясцовасцях, што таксама адбываецца на ураджаях. У выніку мы пераселі 208 гектараў азімых. Пад удар непагадзі яшчэ трапілі кукуруза і яравы ячмень. Ды і сёння бясконцы дажджы моцна ускладняюць працу хлебарабоў, а паспяванне культуры ідзе нераўнамерна. Тым не менш мы лавім кожную пагодлівую хвіліну, каб забяспечыць сталы беларускі хлебам». Дырэктар удакладніў, што сёлета да ўборкі прыступілі пяць экіпажаў камбайнераў, а нагрузка на адну машыну складае 280 гектараў. Але хто лепей расказа, якімі тэмпамі ідзе жніво, калі не сам хлебараб, які кожны



Жазынкi-2025.

дзень выходзіць у поле? Так, для трактарыста-машыніста Уладзіміра ПАШКЕВІЧА сёлетняе жніво ўжо 16-е па ліку. Яго і застаем за рулём беларускага камбайна. Дасведчаны спецыяліст Уладзімір не баіцца непагадзі, у яго планах сёлета прынесці гаспадарцы чарговы рэкорд. «Уборачная кампанія ідзе сваім ходам, хоць надвор'е і ўносіць свае карэктывы, не дае разнагнца. Тым не менш перажываць абсалютна няма аб чым, ураджай паспеў добры», — запэўнівае аграрый.

На пытанне, ці будзем сёлета з хлебам, Уладзімір Пашкевіч адказаў упэўнена і дакладна: «Несумненна, будзем! Гэтае пытанне нават не абмяркоўваецца! Хочам мы ці не хочам, усё роўна кожную спрыяльную гадзіну ці то хвіліну будзем выходзіць у поле і малаціць. Кампанія адказная, гэта разумее кожны з нас, тым больш у такіх умовах надвор'я. Галоўнае ж у нашай

справе — не дапусціць страт. Не проста, але хіба гэта можа нас спыніць? Наадварот, мы павінны паказаць найвышэйшы клас, для гэтага выкарыстоўваем усё магчымае. Нам трэба пракарміць людзей. Таму як працоўнікі вёскі будзем рабіць усё магчымае, каб забяспечыць харчовую бяспеку».

Такім чынам, нягледзячы на цяжкасці і капрызы надвор'я, хлебарабы СУП «Агра Лабчанскае» працягваюць самааддана працаваць, укладваючы душу ў кожнае зерне. Іх вопыт, веды і адданасць зямлі — залог таго, што ўраджай будзе сабраны своечасова і ў поўным аб'ёме. Менавіта такія людзі, як Уладзімір Пашкевіч, — сапраўдныя героі беларускай зямлі. Сваёй карпатлівай працай яны цалкам забяспечваюць харчовую бяспеку краіны.

Даніла ХМЯЛЬНІЦКІ, Алена ДАЎЖАНОК. Фота Лізаветы ГОЛАД.

УНП 291674081



Трактарыст-машыніст Іван АБРАВЕЦ на працы ў палях.



Трактарыст-машыніст Уладзімір ПАШКЕВІЧ на ўборцы збожжавых.





# ЛУНІНЕЦКІ ЛЯСГАС УПЭЎНЕНА КРОЧЫЦЬ У НАГУ З ЧАСАМ

Дзяржаўная лесагаспадарчая ўстанова «Лунінецкі лясгас» займае 146,7 тысячы гектараў і з'яўляецца другой па плошчы ў краіне. Яна размяшчаецца на тэрыторыі Пінска-Прыпяцкага комплексу лясных масіваў, у падзоне шыракалістых лясоў. У асноўным тут займаюцца лесагаспадарчай дзейнасцю, якая накіравана на лесааднаўленне, догляд і ахову дзяржаўнага ляснога фонду, але ж ёсць і некаторыя іншыя не менш запатрабаваныя кірункі функцыянавання прадпрыемства. Падрабязней аб дзейнасці лясгаса, яго бесперспэктывным развіцці, мадэрнізацыі і міншым іншым карэспандэнтам «Звязды» расказаў дырэктар установы Руслан МІГАЛЕВІЧ.



Дырэктар Лунінецкага лясгаса Руслан МІГАЛЕВІЧ.



Сям'я МОНЦІК.

**ЛЮБОЎ ДА ЛЕСУ АБ'ЯДНОЎВАЕ**  
Прыкладам могуць служыць **майстры лесу Іван і Аксана МОНЦІК**, якія разам вучыліся ў Барысаўскім дзяржаўным каледжы на аддзяленні прафесій лясной, сельскай гаспадаркі і садо-паркавага будаўніцтва. «Затым уладкаваліся на работу ў Лунінецкі лясгас», — расказвае галава сямейства, — дзе працуюць каля двух гадоў». Нядаўна малодшы супрацоўнік стаў шчаслівым бацькам маленькай Вікторыі. «Для нас атрымаць арэнднае жыллё, якое будзе родны лясгас, — сапраўдны падарунак», — дзеліцца Іван. З сям'ёй МОНЦІК мы сустрэліся ў новым доме, што знаходзіцца яшчэ на этапе будаўніцтва. Шчаслівыя гаспадары правялі экскурсію па сваёй сядзібе. «Працаваць у Лунінецкім лясгасе будзем і далей. Задавальняе усё: і работа, і калектыв, і адносіны да супрацоўнікаў з боку кіраўніцтва, і заробак», — падзяліліся яны.

Добра наладжана ў Лунінецкім лясгасе і прамысловая дзейнасць, якая заключаецца ў загатоўцы і рэалізацыі дзелавой драўніны, піламатэрыялаў, струганых вырабаў, шчапы і дроў, адзначае Руслан Дзісанавіч. Што датычыцца ўласнага гадавальніка, на яго тэрыторыі вырошчваюцца саджанцы і сямцы для лесааднаўлення, а таксама саджанцы дэкаратыўных і квет-

кавых раслін. І гэта яшчэ не ўсё. Лясгас ажыццяўляе староннюю дзейнасць, а менавіта збор бярозавага соку, нарыхтоўку ягад, гаспадарчых мётаў і мёду. Вырабляецца таксама шчапа, якая пастаўляецца ў якасці мясцовага віду паліва на Лунінецкую міні-ЦЭЦ.

«Акрамя таго, у мінулым годзе наш лясгас стаў выпускаць домакомплекты з сухога прафіліванага бруса, — дадае дырэктар. — У комплектацыю уваходзяць сцены, кроквенная сістэма, падлога, столь. Іх ужо выпушчана сем, у тым ліку адзін і для праўніцкай свайго лясгаса — арэнднае жыллё для малодшай сям'і МОНЦІК, якая плануе канчаткова засяліцца туды да Дня работнікаў лесу». Гаворачы аб прадукцыі, 60% усяй валавой вытворчым займае круглы лес, каля 40% — піламатэрыялы. Уласнымі сіламі ў цэху, дзе занятыя 40 чалавек, перапрацоўваюць каля 2–2,5 тысячы кубоў круглага лесу штомесяц. Асноўны напрамак збыту прадукцыі — КНР, але ёсць попыт і на ўнутраным рынку. Выручка ад рэалізацыі тавараў, работ, паслуг (без ПДВ) за студзень—чэрвень сёлета складала каля 11 мільёнаў рублёў, г. зн. 104,9% выканання да плана. Можна сцвярджаць, што асноўныя паказчыкі фінансава-эканамічнай дзейнасці Лунінецкага лясгаса пераважна выконваюцца.

Па словах дырэктара, у вытворчасці выкарыстоўваецца сучаснае абсталяванне, так званая тэхніка новага пакалення, якая фактычна змяняе ручную працу: «Наш парк тэхнікі надаўна папоўніўся яшчэ адным харвестарам — вялікай шасціколавай машынай павышанай праходнасці цэжкага класа, прызначанай для валкі дрэў, абрэзкі сукоў і распылку хлыстоў на сартыменты загадзя зададзенай даўжыні пры правядзенні сучасных высечак», — расказвае ён. — У лясгасе ўжо ёсць пільніцкі, якія актыўна выкарыстоўваюцца».



Чатырховаковы фрэзерны станок.

## ПРАЦЭСЫ ВЫТВОРЧАСЦІ ДОБРА НАЛАДЖАНЫ

У гэтым нас пераканалі **інжынер аддзела вытворчасці і рэалізацыі прадукцыі Пётр ЧАРНЮК**, які расказаў, як з сыравіны атрымліваецца высакаякасны тавар. «Спачатку круглы лесама-тэрыял паступае на лінію леспілавання або на стужачнапільны станок. Далей гэты груз адпраўляецца ў сушыльны комплекс, дзе даводзіцца да пэўнай вільготнасці. Наступным у працэсе звычайна задзейнічаны чатырховаковы станок, на якім атрымліваецца нарыхтоўка для зрубавання. Затым яна трапляе на тарцовачны і лёжка-рэзны станкі, якія працуюць у пары, і пасля тавар камплектуецца. Арыенцірам у рабоце дзяржаўнай лесагаспадарчай установы «Лунінецкі лясгас» з'яўляецца якасць, кантроль якой ажыццяўляецца на ўсіх этапах вытворчасці ўсімі работнікамі, пачынаючы ад майстра ў цэху, паведамляе **інжынер па якасці Людміла ХВАСТОВА**: «Далей гэта функцыя пераходзіць да начальніка цэха, затым — інжынера па якасці, начальніка вытворчасці, га-лунага інжынера. Брак у работу не закладаецца, таму ўсе скіраваныя на выпуск максімальна якаснай прадукцыі».

Станова адукацыі аснашчана багатай матэрыяльна-тэхнічнай базай: 184 адзінкі вучэбна-вытворчага абсталявання і машын, у тым ліку для сельскай гаспадаркі 126 адзінак, 34 вучэбныя кабінеты, пяць лабараторый, сем майстэрняў, аўта- і трактарадрамы, спар-

## КАДРАЎ ХАПАЕ!

Нястачы ў работніках няма дзякуючы таму, што ў дзяржаўнай лесагаспадарчай установе «Лунінецкі лясгас» актыўна займаюцца прафэрыентацыяй. «Напрыклад, на базе дзіцячага садка аграгарадка Дзятлавічы ўжо два гады функцыянуе дашкольнае лясніцтва «Экаляты», ініцыятарам стварэння якога выступіла Міністэрства лясной гаспадаркі. Ёсць таксама два школьныя лясніцтвы — гэтыя структурныя падраздзяленні лясгаса створаны, каб прывіваць падрастаючаму пакаленню цікавасць да лясной справы. Магчыма, хтосьці з дзіцяці звязваў будучыні свой прафесійны лёс з лесам», — выказала меркаванне **намеснік кіраўніка арганізацыі па ідэалагічнай рабоце Алена МЕРЗЛЯЯ**.

Паводле яе слоў, для дзяцей увогуле прадвідзіцца даволі шмат мерапрыемстваў: «У тым ліку яны удзельнічаюць у акцыях «Чысты лес», «Куток лесавода». Акрамя таго, стараемся наведваць і сярэднія школы нашага раёна, расказваем старшакласнікам пра перавагі работы ў гэтай галіне, пра людзей, якія знайшлі тут сваё прызвание». Вынік гэтай паступальнай прафэрыентацыйнай работы лясгаса не прымушае чакаць: сёлета ім было выддзена пяць мэта-



Намеснік кіраўніка арганізацыі па ідэалагічнай рабоце Алена МЕРЗЛЯЯ.



Лясніца Наталля БРЭЗІНА.

## ЖАНОЧАМУ ПЛЯЧУ ЎСЁ ПАДУЛАДНА

У гэтым нас запэўніла адзіная на ўвесь Лунінецкі лясгас **лясніца Наталля БРЭЗІНА**. Хоць яна ўзначальвае Дзятлавіцкае лясніцтва не так даўно, жанчына прайшла ўсе прафесійныя прыступкі. «Адвучылася ў Полацкім дзяржаўным лясным каледжы (філіял Беларускага дзяржаўнага тэхналагічнага ўніверсітэта), — расказвае Наталля Іванавна. — Пакуль была студэнткай-першакурсніцай, з мяне аднагрупнікі смяяліся: маўляў, недастаткова разумею лясную справу. Аднак я на гэта не звяртала ўвагі, за час практыкі ў лясніцтве паступова набывала пэўны вопыт. Калі надышоў час адпрацоўкі, ужо шмат ведала. Галоўныя прычыны, якім кіравалася, — праца гэта мне сапраўды па душы; усё астатняе прыходзіць з досведам. Пачынала майстрам лесу, затым — памочнікам, а цяпер — лясніца. У маім пад-началенні 23 чалавекі. На сваім прыкладзе паказваю, што жанчыне гэта нялёгка праца падуладна».

Яна ВАЛАСАЧ. Фота Алены ДАЎЖАНОК.

# КАЛІ СПАЛУЧАЮЦА ТЭОРЫЯ З ПРАКТЫКАЙ

Як ва ўстанове адукацыі «Лунінецкі дзяржаўны аграрны каледж» рыхтуюць прафесіяналаў

Установа адукацыі «Лунінецкі дзяржаўны аграрны каледж», заснаваная ў 1978 годзе, славіцца сваімі добразычлівымі і прафесійнымі педагогамі, годнай матэрыяльна-тэхнічнай базай, пастаянным пошукам новых форм і метадаў работы са студэнтамі. Усе гэтыя складнікі ўплываюць на вучэбна-вытворчы працэс — ён тут арганізаваны на даволі высокім узроўні. Асноўная задача педагагічнага саставу і адміністрацыі — выпускаць дасведчаных, адукаваных, канкурэнтаздольных спецыялістаў, запатрабаваных на рынку працы, моладзь з актыўнай жыццёвай пазіцыяй. Аб гэтым карэспандэнт «Звязды» расказаў дырэктар установы Іван РАКОВІЧ.



Дырэктар установы адукацыі «Лунінецкі дзяржаўны аграрны каледж» Іван РАКОВІЧ каля вучэбнага корпусу.

«Каледж рыхтуе кадры пераважна для аграпрамысловага комплексу. На ўзроўні сярэдняй спецыяльнай адукацыі тут вучацца будучыя тэхнікі-механікі і тэхнікі-будаўнікі. Што датычыцца ўзроўню прафесійнай-тэхнічнай адукацыі, моладзь авалодвае прафесіямі, як, напрыклад, трактарыст-машыніст сельскагаспадарчай вытворчасці катэгорыі «С», «D», «F», вадзіцель аўтамабіля катэгорыі «С», агароднік. Акрамя таго, у нас вучаць электразваршчыкаў ручнай зваркі, кухараў, муляраў, тынкоўшчыкаў, абліцоў-



Спартыўная зала.

шчыкаў-плітчыкаў, афіцыянтаў», — адзначае Іван Міхайлавіч. Установа адукацыі аснашчана багатай матэрыяльна-тэхнічнай базай: 184 адзінкі вучэбна-вытворчага абсталявання і машын, у тым ліку для сельскай гаспадаркі 126 адзінак, 34 вучэбныя кабінеты, пяць лабараторый, сем майстэрняў, аўта- і трактарадрамы, спар-



Вадзіцель аўтобуса Віктар ДАЎЖАНОК (злева), майстар вытворчага навучання Уладзімір СЯНЬКО (справа) каля вучэбнага аўтамабіля.

тыўныя зала і гарадок, стадыён, бібліятэка з чытальнай залай, актавая зала. Што датычыцца адукацыйнага працэсу, для студэнтаў прадугледжаны як тэарэтычныя, так і практычныя заняткі. Састаўнай часткай агульнаадукацыйнай праграмы прафесійнай адукацыі з'яўляецца вытворчае навучанне. У каледжы функцыянуюць майстэрні і лабараторыі для удасканалення неабходных навыкаў па розных кірунках. Па словах дырэктара навучальнай установы, больш за 50% педагогаў маюць вышэйшую кваліфікацыйную катэгорыю. «Калегі заматываваны перадаць як мага больш ведаў сваім студэнтам. Многія выпускнікі

з цеплынёй і ўсмешкай ўспамінаюць гады навучання ў каледжы, кажуць, што гэты перыяд іх жыцця быў адным з самых шчаслівых. У дзятчаты і хлопцы тут насамерч ёсць магчымасць зарэкамендаваць сябе, стаць прафесіяналамі сваёй справы і далей пасляхова рухацца па кар'ернай лясціцы. Варта таксама адзначыць, што на перыяд навучання ўсім студэнтам, якія маюць у гэтым патрэбу, выдзяляецца інтэрнат, — кажа Іван Міхайлавіч. — Мы робім усё, каб вучоба ў Лунінецкім дзяржаўным аграрным каледжы была моладзі ў задавальненне».

Яна ВАЛАСАЧ. Фота Алены ДАЎЖАНОК.

## ИЗВЕЩЕНИЕ О ПРОВЕДЕНИИ ТОРГОВ В ФОРМЕ ОТКРЫТОГО АУКЦИОНА

Организатор аукциона: ЗАО «Оценка Сервис», г. Гомель, ул. Лепешинского, 1  
Продавец: ООО «ОРП Стройматериалы», 246024, г. Гомель, ул. Дорожная, 12.  
Торги состоятся 16 сентября 2025 года в 11.00 по адресу: г. Гомель, ул. Ирининская, 6Б, каб. 28

№ лота	Наименование предметов торгов	Начальная цена продажи имущества, с учетом НДС (20%, бел. руб.)	Сумма задатка, с учетом НДС (20%, бел. руб.)
1	Изолированное помещение с инв. № 350/D-336770 общей пл. 429,4 кв. м, назначение — складское помещение, наименование — склад. Адрес: Гомельская обл., г. Гомель, ул. Дорожная, 12/2-1. Изолированное помещение с инв. № 350/D-336771 общей пл. 679,8 кв. м, назначение — складское помещение, наименование — склад. Адрес: Гомельская обл., г. Гомель, ул. Дорожная, 12/2-2. Капитальное строение с инв. № 350/С-116707 общей пл. 183,8 кв. м, назначение — здание административно-хозяйственное, наименование — здание административно-бытового корпуса (составные части: кирпичное строение, две кирпичные пристройки). Адрес: Гомельская обл., г. Гомель, ул. Дорожная, 12/1. Капитальное строение с инв. № 350/С-115631 общей пл. 218,7 кв. м, назначение — здание специализированное розничной торговли, наименование — магазин (составные части: основное строение, две кирпичные пристройки, тамбур, навес). Адрес: Гомельская обл., г. Гомель, ул. Дорожная, 12. Капитальное строение с инв. № 350/С-164790 общей пл. 292,9 кв. м, назначение — здание специализированное складов, торговых баз, баз материально-технического снабжения, хранилищ, наименование — неоплачиваемый склад. Адрес: Гомельская обл., г. Гомель, ул. Дорожная, 12А. Информация о земельном участке: расположен на земельном участке с кадастровым номером 340100000008000064 общей площадью 0,7396 га — для содержания и обслуживания магазина, административно-бытового корпуса и зданий складов. Право постоянного пользования (доля в праве 1/1). Адрес: Гомельская обл., г. Гомель, ул. Дорожная, 12	468 000,00	46 800,00

Порядок ознакомления с имуществом (осмотр) осуществляется по контактным тел.: 8 (029) 101-99-61 Александр Анатольевич. Шаг аукционных торгов — 5% (пять) % от начальной цены предмета аукциона. Для участия в аукционе необходимо: 1. Оплатить задаток на расчетный счет Продавца (ООО «ОРП Стройматериалы»): Р/с BY92 SLAN 3012 5307 1000 0101 0000 в ЗАО Банк ВТБ (Беларусь), УНП 400326642 БИК SLANBY22, назначение платежа — задаток за участие в аукционных торгах по лоту № 1 (задаток для участия в аукционе перечисляется до подачи заявления). Код назначения платежа — 40901 «Перечисление гарантийного взноса». 2. Подать заявление организатору аукциона по установленной форме с приложением необходимых документов можно с 14 августа 2025 г. по адресу: г. Гомель, ул. Ирининская, 6Б, 2-й этаж, каб. 28 в рабочие дни с 09.00 до 13.00 и 14.00 до 16.00. Прием заявлений для участия в аукционе заканчивается 12 сентября 2025 г. в 16.00 включительно (предварительно по контактным телефонам Организатора торгов). 3. Заявления, поступившие после установленного срока, не принимаются. Организатор аукциона вправе отказать от проведения аукциона в любое время, но не позднее, чем за три дня до его проведения. В случае если аукцион признан несостоявшимся в силу того, что заявлений на участие в нем подано только единственным участником, объект аукциона продается этому участнику при его согласии по начальной цене, увеличенной на 5 (пять) %. Участник торгов имеет право до начала торгов письменно отозвать свое заявление на участие. Новая заявка участника торгов на торги признается отозваной участником в торгах. В этих случаях сумма внесенного им задатка возвращается Продавцом в течение 5 (пяти) рабочих дней со дня проведения торгов. Победителями торгов будут признаны участники, предложившие более высокую цену. Лица, являющиеся победителями торгов, обязаны: подписать протокол о результатах аукциона; произвести оплату за услуги (вознаграждение) по организации и проведению торгов в течение 3 (трех) рабочих дней с момента подписания протокола, а также возместить Продавцу затраты за публикацию в газете «Звязда» в течение 3 (трех) рабочих дней с момента подписания протокола; заключить договор купли-продажи в течение 10 (десяти) календарных дней от даты подписания протокола о результатах аукциона. Условия оплаты: оплатить приобретаемое имущество, согласно договору купли-продажи. Проводится аукцион в соответствии с Положением ЗАО «Оценка Сервис» о порядке организации и проведения аукционов по продаже имущества и права на заключение договоров аренды нежилых помещений (их части). Порядок оформления участия в аукционе, в том числе документации, необходимой для регистрации участников торгов, порядок проведения аукциона и условия размещения на сайте Организатора торгов: <https://ocenkaservis.by/раздел/«Очные торги»>. Организатор аукционных торгов: 8 (0232) 51-22-17, 8 (029) 651-22-19, 8 (029) 694-43-89. E-mail: [ocenkaservis.gomel.by@mail.ru](mailto:ocenkaservis.gomel.by@mail.ru)

## РУП «ИНСТИТУТ НЕДВИЖИМОСТИ И ОЦЕНКИ»

(Организатор электронной торговли, Оператор электронной торговой площадки) извещает о проведении повторных электронных торгов по продаже имущества, принадлежащего ООО «Гермес-снаб» (Продавец).

Электронные торги состоятся 09.09.2025 в 11.00.

### Лот № 1: Изолированное помещение с инв. № 700/D-158000.

Общая площадь (кв. м): 435,0. Год постройки — 2021. Местонахождение: Могилевская обл., г. Могилев, ул. Лазаренко, 63-69. Начальная цена с НДС 20% — 380 000,00 руб. Задаток — 38 000,00 руб. Шаг электронных торгов — 5%.

Порядок проведения электронных торгов определен Регламентом электронной торговой площадки «GOSTORG» (далее — ЭТП). Детальная информация об электронных торгах, в том числе об оформлении участия в них, условиях торгов размещена на ЭТП. Задаток перечисляется на р/с BY65BAPB301278029010000000 в ОАО «Белгоспромбанк», ВИС BAPBVY2X. Получатель — РУП «Институт недвижимости и оценки», УНП 190055182. Окончание приема заявлений и прилагаемых к ним документами и задатков: 05.09.2025 в 16.00.

Организатор электронных торгов: 8 (017) 324-70-57; 8 (029) 356-90-03, 8 (029) 550-09-52; [torgi@ino.by](mailto:torgi@ino.by). Электронный адрес ЭТП: [gostorg.by](http://gostorg.by)

**Центр Промышленной Оценки**

- ОРГАНИЗАЦИЯ АУКЦИОНОВ
- ОЦЕНКА ВСЕХ ВИДОВ ИМУЩЕСТВА

**ИЗВЕЩЕНИЕ О ПРОВЕДЕНИИ ЭЛЕКТРОННЫХ ТОРГОВ В ФОРМЕ ОТКРЫТОГО АУКЦИОНА**

Организатор аукциона	ЗАО «Центр промышленной оценки», УНП 191 021 390, г. Минск, ул. Немига, д. 40, пом. 46, оф. 2
Продавец	ОАО «МИЛКАВИТА», г. Гомель, ул. Бр. Лизюковых, 1, УНП 400068171
Оператор ЭТП	ООО «ИПМ-Консалт оценка», УНП 191 224 638, г. Минск, ул. Немига, д. 40, пом. 46, оф. 1 (www.ipmtorgi.by)

**Предмет электронных торгов – технологическое оборудование, бывшее в эксплуатации**  
Месторасположение: г. Гомель, ул. Братьев Лизюковых, 1

№ лота	Наименование	Начальная цена с НДС 20 %, бел. руб.
1	Маслопипина в комплекте, инв. № 671.1., 2009 г. в.	83 880,00
2	Оборудование для производства сока методом прямого отжима (инв. № 559) и шнек ШПН-01.00.0005/П (инв. № 5711)	82 140,00
3	Упаковочная машина РК915P для упаковки вязких продуктов в пакет «Дойлак» с угловым штуцером (инв. № 4296)	163 200,00

**Шаг аукциона: 5 % от текущей цены лота**

**Задаток 10 %** от начальной цены предмета аукциона перечисляется на р/с BYN BY47 BELB 3012 0028 5000 3022 6000 в ОАО «Банк БелВЭБ» г. Минск, БИК BELBY2X, УНП 191021390, получатель платежа – ЗАО «Центр промышленной оценки»

**Срок подписания договора купли-продажи: 10 (десять)** рабочих дней после электронных торгов. Продавец составляет и направляет договор для подписания победителю аукциона

**Условия оплаты предмета аукциона:** предмет аукциона должен быть оплачен покупателем в течение **12 (двенадцати)** рабочих дней со дня проведения аукциона

Электронные торги проводятся в соответствии с регламентом электронной торговой площадки «ИПМ-Торги», размещенным по адресу: www.ipmtorgi.by. Ответственность участника аукциона, его права и обязанности, штрафные санкции прописаны в **соглашении** о правах и обязанностях сторон в процессе подготовки и проведения аукциона. Данное соглашение является договором присоединения и размещается на странице лота во вкладке «Документы» по адресу: www.ipmtorgi.by. Победителем аукциона признаётся участник, предложивший максимальную цену

Победитель электронных торгов, либо единственный участник торгов, согласившийся повысить начальную цену лота на 5 %, обязан возместить организатору торгов затраты на их проведение и оплатить вознаграждение по лотам №№ 1, 2 – 8 %, по лоту № 3 – 6 % от итоговой цены продажи предмета аукциона в течение трех дней со дня проведения торгов

**Дата и время начала и окончания электронных торгов:** с 11.00 до 12.00 16.09.2025.

Торги продлеваются на 10 минут с момента подачи ставки, в случае если ставка поступила менее чем за 10 минут до окончания торгов

**Заявки на участие в электронных торгах принимаются по 15.09.2025 до 17.00** на ЭТП «ИПМ-Торги» по адресу: www.ipmtorgi.by

**Контактные телефоны:** +375 17-310-36-37; +375 (29) 154-34-35, auction@cpo.by

**РУП «ИНСТИТУТ НЕДВИЖИМОСТИ И ОЦЕНКИ»**  
(Организатор электронных торгов, Оператор электронной торговой площадки) извещает о проведении электронных торгов по продаже имущества, принадлежащего **ОАО «Белинвестбанк»** (Продавец) на праве собственности.

**Электронные торги состоятся 16 сентября 2025 г.**

**Лот № 1:**  
**FORD TRANSIT VAN 460 EL VEGAS 209622,**  
WF0XXXTFXBK50453, Y39209622B0067023.  
Начальная цена с учетом НДС 20 % – 22 387,00 бел. руб.  
Задаток – 2 238,70 бел. руб.

**Местонахождение:** г. Минск, ул. Фабрициуса, 8в.  
**Шаг электронных торгов – 5 %.**

Срок для заключения договора купли-продажи: не позднее 15 (пятнадцати) рабочих дней со дня проведения электронных торгов (после предъявления Продавцу копии платежного документа, подтверждающего оплату вознаграждения и затрат на организацию и проведение электронных торгов Организатору электронных торгов).

Порядок проведения электронных торгов определен Регламентом электронной торговой площадки «GOSTORG» (далее – ЭТП).

Детальная информация об электронных торгах, в том числе об оформлении участия в них, условиях торгов размещена на ЭТП.

Задаток перечисляется на р/с BY65BAPB30127802900100000000 в ОАО «Белагпропромбанк», БИК BAPBY2X. Получатель – РУП «Институт недвижимости и оценки», УНП 190055182.

Окончание приема заявлений с прилагаемыми к ним документами и задатков: **12.09.2025 в 16.00.**

**Организатор электронных торгов:**  
☎ 8 (017) 324-70-57, 8 (029) 356-90-03, 8 (029) 550-09-52, [torgi@ino.by](mailto:torgi@ino.by)  
**Электронный адрес ЭТП:** [gostorg.by](http://gostorg.by) УНП 190055182

**ИЗВЕЩЕНИЕ О ПРОВЕДЕНИИ ЭЛЕКТРОННЫХ ТОРГОВ**

Организатор аукциона/оператор	ООО «ИПМ-Консалт оценка», 220004, г. Минск, ул. Немига, д. 40, пом. 46, оф. 1. <a href="http://www.ipmtorgi.by">www.ipmtorgi.by</a>
Продавец	ООО «Олтраст-Сервис», 230001, г. Гродно, ул. Индустриальная, д. 5, оф. 1

**Предмет электронных торгов:**  
Производственное помещение (инв. № 400/D-226501, общ. пл. 1262,4 кв. м), по адресу: Гродненская обл., г. Гродно, пр-д. Промысловый, 12А-3. Обременение: договор аренды

**Начальная цена (без НДС) – 480 000,00 бел. руб.**

**Задаток 5 %** от начальной цены предмета электронных торгов перечисляется в белорусских рублях на счет BY92BELB30120048350080226000 в ОАО «Банк БелВЭБ», г. Минск, ул. Мясникова, 32; БИК BELBY2X; ОКПО 378531865000, получатель платежа – ООО «ИПМ-Консалт оценка», УНП 191224638

**Срок подписания договора купли-продажи: 10 (десять)** календарных дней со дня завершения электронных торгов

**Срок оплаты предмета электронных торгов: 30 (тридцать)** календарных дней после заключения договора купли-продажи

**Порядок проведения электронных торгов, критерии выявления победителя торгов, порядок оформления участия в торгах и результатов торгов, установлен регламентом электронной торговой площадки «ИПМ-Торги», размещенным по адресу: www.ipmtorgi.by**

Победитель электронных торгов, либо единственный участник электронных торгов, согласившийся повысить начальную цену предмета электронных торгов на 5 %, обязан возместить организатору торгов затраты на их проведение и оплатить вознаграждение 4 % от цены продажи лота в течение 3 рабочих дней после проведения электронных торгов

Организатор электронных торгов имеет право снять предмет аукциона с электронных торгов в любое время до момента определения победителя электронных торгов, без объяснения причин снятия

**Дата и время начала и окончания электронных торгов:** 15.09.2025 г. с 11.00 до 13.00.

Торги продлеваются на 10 минут с момента подачи ставки, в случае если ставка поступила менее чем за 10 минут до окончания торгов

**Дата и время окончания приема заявок:** заявки на участие в электронных торгах принимаются по 12.09.2025 г. до 17.00 на ЭТП «ИПМ-Торги» по адресу: www.ipmtorgi.by

**Контактные данные** Тел.: +375 (17) 373 21 33; +375 (44) 704-92-06. E-mail: [info@ipmtorgi.by](mailto:info@ipmtorgi.by)

**Гомельский филиал РУП «Институт недвижимости и оценки» информирует о проведении 29 августа 2025 г. в 11.00 повторных электронных торгов по продаже имущества, принадлежащего ГУ «Гомельская областная государственная инспекция по семеноводству, карантину и защите растений» С Понижением начальной цены на 50 %**

**Предмет электронных торгов:**  
**Лот № 1: автомобиль ГАЗ 31105 «Волга»,** рег. знак 8792ЕН-3, 2006 г. выпуска, Тип: легковой, серо-фиолетовый перламутр. Номер кузова (рамы) X9631 105061345918. Объем двигателя: 2,4 л, бензин. Не на ходу, самовывоз.

**Местонахождение:** Гомельская обл., г. Петриков, ул. Базарная, 2.  
**Начальная цена лота № 1: 1 182,69 руб.** (в т. ч. НДС 20 %).  
**Задаток: 59,13 руб.** (в т. ч. НДС 20 %).

**Организатор электронных торгов, Оператор электронной торговой площадки:** Гомельский филиал РУП «Институт недвижимости и оценки», г. Гомель, ул. Артема, 23, тел.: +375232 32-46-47; 32-18-95; +37529 170-46-47; электронный адрес ЭТП: [www.gostorg.by](http://www.gostorg.by); сайт: [ino.by](http://ino.by); e-mail: [auction-gino@gino.by](mailto:auction-gino@gino.by).

Извещение о проведении аукциона опубликовано 14.08.2025 г. на официальном сайте Государственного комитета по имуществу Республики Беларусь [ski.gov.by](http://ski.gov.by) по ссылке на ЭТП «GOSTORG» и Гомельского областного исполнительного комитета [gomel-region.by](http://gomel-region.by)

УНП 011166480

## МАРЦЕ! ЗДЗЯЙСНЯЙЦЕ!

(Заканчэнне. Пачатак на 1-й стар.)

Каб вырашыць праблему, служба занятасці Беларусі ладзіць розныя мерапрыемствы. Так, у красавіку прайшоў Рэспубліканскі маладзёжны кірмаш вакансій, які сабраў больш за 50 тысяч удзельнікаў. Кожны трэці прысутны знайшоў сабе новае месца працы. Для тых жа, хто хоча працаваць на сябе, у гарадах выдзяляюцца субсідыі да 5365 рублёў, а ў сельскай мясцовасці – да 7316 рублёў.

Нагадаем: падлеткі могуць пачынаць працаваць з 14 гадоў (са згоды бацькоў) ці з 16 гадоў самастойна. У рамках часовай занятасці за 2025 год ужо было працаўладкавана больш за 30 тысяч чалавек, што на 13 % вышэй за леташнія паказчыкі. Паспрабаваць сябе ў сацыяльна значных работах дазваляе праект «Час добрых спраў». За тры месяцы яго існавання было працаўладкавана больш за 500 навучнікаў. У час летніх канікул юнакі і дзяўчаты займаюцца добраўпарадкаваннем, арганізацыяй мерапрыемстваў, дапамогай пажылым людзям.

### НЕ ўПУСКАЦЬ МАГЧЫМАСЦІ

**У Беларусі маладзёжны рух ахоплівае ўсё больш кірункаў і аб'ядноўвае актывістаў па ўсёй краіне. Яны могуць напраму ўдзельнічаць у абмеркаванні і рэалізацыі важных ініцыятыў у маладзёжных саветах пры Нацыянальным сходзе. Лідары сярод грамадскіх аб'яднанняў застаюцца Беларускі рэспубліканскі саюз моладзі і Беларуская рэспубліканская піянерская арганізацыя. Але не меншую ролю адыгрываюць дзясяткі іншых аб'яднанняў і супольнасцяў па інтэрсах.**

Напрыклад, аб добраахвотным таварыстве садзейнічання арміі, авіяцыі і флоту (ДТСААФ), па выніках апытання, 87 % маладых людзей ведаюць толькі як аб сетцы аўташкол. Тым не менш яно налічвае больш за 180 тысяч членаў і займаецца значна шырэйшай дзейнасцю, у тым

ліку – патрыятычным выхаваннем дзяцей і моладзі, арганізацыяй спартыўных дзіцяча-юнацкіх тэхнічных школ. Функцыянуе пяць аэраклубаў, дзе навукаюць самалётнаму, верталётнаму і парашутнаму спорту. Паступіць сюды і навуца на бюджэтай аснове можна з 15 гадоў.

ДТСААФ таксама рыхтуе спецыялістаў рабочых прафесій: вадзіцеляў, электрыкаў, радыётэлеграфістаў. Нядаўна быў адкрыты новы профіль – апэратары беспілотнікаў і дроноў, патрэбныя як у народнай гаспадарцы, так і ў



словавых структурах. А з верасня ў ДТСААФ стартуе новы курс, прысвечаны развіццю эмацыянальнага інтэлекту і псіхалагічнай устойлівасці. Яго мэта – дапамагчы маладым людзям развіць уседлівасць, настойлівасць і ўменне канцэнтравання.

Кожны можа знайсці справу па душы: ад валанджэрства і спорту да навукі і культуры. Галоўнае – быць актыўным і не ўпускаяць магчымасці. Іх, у сваю чаргу, заўсёды дае Рэспубліканскі маладзёжны цэнтр, створаны ў маі 2021 года. За чатыры гады ён стаў каардынацыйным цэнтрам для маладзёжных аб'яднанняў, а таксама арганізатарам рэспубліканскіх і міжнародных праектаў. У 2022 годзе цэнтр запусціў адзіны партал «Молодежь.бел», дзе можна знайсці ўсё: ад законаў і правілаў у сферы маладзёжнай палітыкі да анансаў мерапрыемстваў, што праходзяць як у Беларусі, так і за яе межамі.

### НАВУКА ў НАДЗЕЙНЫХ РУКАХ

Савет маладых вучоных пры Міністэрстве адукацыі ўжо шмат гадоў праводзіць маштабныя мерапрыемствы. Адно з галоўных – Форум маладых навукоўцаў, які з гэтага года атрымаў статус міжнароднага. Штогод у маі ён збірае больш за дзвесце удзельнікаў. Традыцыйна стала і Школа маладога вучонага – трох-ці пяці-дзённы інтэнсіў для ўсіх катэгорый навуковай



моладзі: ад студэнтаў да кандыдатаў навук. Тут можна даведацца, як працуе сістэма падтрымкі даследаванняў, атрымаць навыкі напісання першага навуковага артыкула.

**Праект «Дзень навуковай моладзі», разлічаны на школьнікаў і іх бацькоў, таксама паспяхова праходзіць у рэгіёнах. Інтэрактыўныя пляцоўкі знаёмяць наведвальнікаў з дасягненнямі навукі ВНУ і запатрабаванымі спецыяльнасцямі. У гэтым**

**годзе мерапрыемства пройдзе 19 верасня на базе Мазырскага педагогічнага ўніверсітэта.**

Традыцыі, закладзеныя яшчэ ў 1929 годзе, працягвае Савет маладых вучоных Акадэміі навук Беларусі. Сёння ў яго шэрагах каля дзюж тысяч чалавек, кожны дзясцят з якіх – кандыдат або доктар навук. Маладыя навукоўцы выязджаюць у школы і ВНУ, расказваюць аб сучасных навуковых кірунках, праводзяць канферэнцыю «Першы крок у навуку» для школьнікаў 10-11 класаў. Акрамя таго, з 2018 года праводзіцца конкурс «100 маладых талентаў Акадэміі навук». Удзел у ім – доля найлепшых, а перамога адчыняе дзверы ў кадравы рэзерв, прыносіць штогадовы асабісты грант на удзел у міжнароднай канферэнцыі і сімпозіуме, а таксама прэмію да сямі базавых ставак.

**Яшчэ адзін інструмент заахвочвання навуковай моладзі – стыпендыі, гранты і стымуляцыйныя выплаты. У 2025 годзе 66 таленавітых маладых вучоных атрымалі стыпендыі для развіцця іх творчага і навуковага патэнцыялу, падтрымку дзейнасці навуковых школ і практычную рэалізацыю актуальных ідэй і даследаванняў. А для маладых людзей, якія абаранілі кандыдацкія альбо доктарскія дысертацыі, прадугледжаны стымулюючыя выплаты ў памеры 2,5 тысячы рублёў.**

Вось так, крок за крокам, моладзь нашай краіны стварае сваю будучыню. Сучасныя магчымасці і падтрымка дзяржавы адкрываюць перад юнымі талентамі шырокія гарызонты, даюць штуршок для самарэалізацыі і развіцця. Наша мэта – не спыняцца на дасягнутым, верыць у свае сілы і актыўна імі карыстацца. Бо час маладых – гэта час дзеянняў, час моцнай і квітнеючай Радзімы.

Аміна НАЗАРАВА.

МАЛАДЫЯ СПЕЦЫЯЛІСТЫ

## ПЕРШЫЯ КРОКІ ў «КРЫНІЦЫ»

Давадаліся, што чакае моладзь на працы ў пансіянаце

У Мінскім гарадскім сацыяльным пансіянаце «Крыніца» клопатаў хапае заўсёды. Тут працывае 440 чалавек – пажылыя людзі і інваліды першай і другой груп. Утульнасць і камфорт для іх ствараюць 185 адданных сваёй справе супрацоўнікаў. Сярод іх ёсць і маладыя спецыялісты, што нядаўна прыступілі да працы.

Установа функцыянуе з 1988 года. Яе мэта – мяняць стаўленне грамадства да людзей з інваліднасцю не словамі, а справамі. Супрацоўнікі імкнуча рабіць жыццё ў пансіянаце па-хатняму цёплым, насычаным на падзеі. А кожны, хто пражывае тут, – не падапечны, а паўнапраўны ўдзельнік вялікага і дружнага калектыву. І штогод яго папаўняюць маладыя кадры:

– Мы падаём адпаведныя заяўкі ў розныя ўстановы адукацыі, – расказвае дырэктар пансіяната «Крыніца» **Наталія ЗЫЧКОВА**. – Такім чынам да нас прыходзяць спецыялісты па сацыяльнай рабоце, урачы і медыцынскія работнікі, інжынеры – у залежнасці ад патрэб установы. Гонар бярэ, калі назіраеш, як з часам гэтыя маладыя людзі становяцца больш упэўненымі ў сабе, растуць у прафесійным і асобным планах.

Некаторыя з іх спачатку прыходзяць у пансіанат на практыку. Будучыя медсестры і медбраты на месяц становяцца санітаркамі і санітарамі, а пасля частка з іх вяртаецца сюды ўжо ў якасці дыпламаваных спецыялістаў. Яны дапамагаюць даглядаць пастаяльцаў, кормяць, суправаджаюць, выконваюць гігіенічныя працэдур. Потым, ужо знаёмься са спецыфікай работы, будучымі калегамі і пацыентамі, лёгка ўліваюцца ў новы калектыў.

**Сёлета ва ўстанову прыйшло па размеркаванні чатыры медсястры. Адна з новенькіх, Алена Рамановіч,**



**расказвае, што сама выбрала «Крыніцу» месцам сваёй адпрацоўкі пасля Мінскага дзяржаўнага медыцынскага каледжа:**

– Мне падабаецца працаваць з псіханеўралагічнымі захворваннямі. Людзі – розныя, іх гісторыі – розныя. Але ёсць галоўнае – ты ім патрэбен. Да таго ж калектыў добры: калегі заўсёды дапамогуць, ніхто не пакіне без падтрымкі, – тлумачыць дзяўчына.

Першы дзень, прызнаецца яна, быў злёгка хваляючым. Медсясцёр прадставілі калектыў, паказалі пасты, пазнаёмілі з тымі, хто пражывае. І прыставілі настаўніц, гатовых адказаць на ўсе пытанні, падказаць, паправіць і падзяліцца досведам:

– Можна спытаць у любы час, – усміхаецца Алена. – Калі нешта не зразумела, проста тэлефануй: «А так можна?» – і заўсёды атрымаеш адказ.

Дзяўчына робіць перавязкі, раздае лекі, сочыць за станам пацыентаў: «Часам лягчай запаяўнаць дакументы, часам – папра-



цаваць з людзьмі. Усё залежыць ад дня і кантынгенту».

**Працоўныя будні ў кожнага свае. У абавязкі фельчара, напрыклад, уваходзіць прыём і агляд тых, хто толькі паступіў, выдача накіраванняў на медагляды, планаванне кансультацый, кантроль санітарных працэдур. Ксенія Лючак на гэтай пасадзе тут ужо год – трапіла ў «Крыніцу» па размеркаванні пасля таго ж медкаледжа:**

– Хоць абавязкі і тлумачылі паступова, спачатку здалася, што іх занадта шмат. Але потым я прывыкла, – усмінае Ксенія. – Цяпер ужо цяжкасцяў асаблівых няма, толькі дакументацыя бывае шмат. Яшчэ хацелася б больш новае аб-

ПРЫЗВАННЕ

# «МЯНЕ ЧАКАЕ ЦІКАВЫ ШЛЯХ!»

Упэўнены малады педагог, які будзе працаваць на сваёй маладой радзіме

Ужо зусім хутка першы званок новага навучальнага года пакліка дзяцей і настаўнікаў на ўрок. Гэта заўсёды вялікая і каханая падзея — і не толькі для першакласнікаў ці выпускнікоў. Не менш трапятанна адчуваюць маладыя спецыялісты, якія сёлета пачнуць свой кар’ерны шлях. Карэспандэнт «Звязды» адправіўся ў Ліду, каб пагутарыць з педагогамі, які з нецярпеннем чакае пачатку навучальнага года.

У 2025 годзе 67 маладых настаўнікаў прыйдуць на працу ва ўстановы адукацыі раёна. Іх з нецярпеннем чакаюць і ствараюць ім усе неабходныя ўмовы для жыцця і працы. Сярод іх і Яна Вайтовіч, якая з дзяцінства марыла быць настаўнікам. І вось 1 верасня яна пачне работу ў СШ № 8 г. Ліды імя В. Ф. Казакова на пасадзе педагога-псіхолага. Дарэчы, дырэктар тут — Марыя Мельячэнка, якая выкладала ў дзяцінстве, калі яна была школьніцай у СШ № 11 г. Ліды.

## ЗНАЙСЦІ КЛЮЧ

Яна скончыла педагагічны факультэт ГРДУ імя Янкі Купалы. Сваю прафесію выбрала дзякуючы школьным настаўнікам, якія натхнілі дарыць веды і любоў дзецям. — Я з вялікай цікавасцю назірала за педагогамі, за тым, якія ўмеюць запаліць агонь у вачах дзяцей, — прызнаецца маладая настаўніца. — Напрыклад, Марыя Александрэўна выкладала ў мяне англійскую, была трэнерам па чырлідынгу, заўсёды трымалася з намі на адной хвалі, але пры гэтым заставалася старэйшым таварышам і настаўнікам. У цэлым у школе былі выдатны педагогічны склад. І мне вельмі хацелася стаць часткай чужоўнай справы: дапамагчы дзецям спазнаваць гэты свет. Ніхто не адмаўляе, што праца педагога мае свае цяжкасці, але Яна яны не пахожае:

— Ужо з першага курса я працавала ў дзіцячых адукацыйных лагерах важатай. Спачатку было складана. Усе дзеці вельмі розныя, да кожнага патрэбны свой падыход, заўсёды імкнуса знайсці ключычкі, які дапаможа раскрыць дзіця.

## ЧАС ЛЯЦІЦЬ ХУТКА

Яна вучылася па мэтавым накіраванні. Кажы, вырашыла перастрахавацца, хоць бал атэстата ў яе быў 9,3, а вучоба давалася лёгка. — Люблю Ліду, гэта выдатны горад, у якім адпачываю душой, і ў цэлым раён добры. Мама тут, мае настаўнікі. Ды і магчымасцяў для развіцця і самарэалізацыі хапае. Мяне чакае цікавы шлях! — упэўнена дзяўчына.

Мая суразмоўца атрымала мэтавае накіраванне не ад канкрэтнай установы адукацыі, а ад раёна, таму не ведала дакладна, дзе будзе працаваць. Але, калі надыйшоў час размеркавання, яе пажаданні ўлічылі і накіравалі ў СШ № 8 г. Ліды імя В. Ф. Казакова, які яна і хацела.

Дзяўчына кажа, што пяцігадовая адпрацоўка яе не смучае. Бо яна пайшла ў прафесію па закліку сэрца, а не таму, што так казалі бацькі, ці проста па абставінах, якія склаліся. Калі займаешся любімай справай, усё роўна, дзе ты знаходзішся.

— Да таго ж толькі здаецца, што пяць гадоў — вялікі тэрмін. Не паспееш мігнуць, як ты ўжо высокакваліфікаваны педагог, а не малады спецыяліст, — разважае Яна.

## ДАПАМОГА І ПАДТРЫМКА

Ва ўпраўленні адукацыі Лідскага райвыканкама расказалі, як падтрымліваюць маладых спецыялістаў. Месцы жыхарства абследуюцца: пад кантролем санітарна-гігіенічных умоваў, наяўнасць патрэбнай бытавой тэхнікі, а таксама мэблі — пры неабходнасці ўстановамі адукацыі аказваецца дапамога ў яе рамонце і зборцы. Акрамя таго, усе новаспечаныя педагогі атрымліваюць матэрыяльную дапамогу на добраўпарадкаванне.

— Мне адразу расказалі аб дапамозе з жылём. Частку платы за інтэрнат ці арэнду будуць вяртаць. Гэта істотная падтрымка, але мяне яна не спатрэбілася, бо я лідчанка. Ёсць пэўныя надбаўкі, добра развіта сістэма настаўніцтва, — пералічвае Яна Вайтовіч.

Дзяўчына поўная энтузіязму і гатовая працаваць. Спачатку трэба будзе пазнаёміцца з дзецьмі, паказаць, што яны могуць знайсці ў ёй апору. Хоча ўзяць класнае кіраўніцтва і актыўна ўдзельнічаць у развіцці акаўнтаў сацсетак школы.

— Магчымасці залежаць не ад месца, а ад чалавека. Калі ў цябе ёсць імкненне, жаданне, ты можаш рэалізавацца ў любым населеным пункце, нават самым маленькім. А Ліда — горад немалы. У нас шмат што будзеца, развітая інфраструктура. Ведаю мноства прыкладаў, калі педагогі пачыналі ў звычайных школах і паспяхова прасоўваліся па кар’ернай лясвіцы. У нас для маладых спецыялістаў адкрыты ўсе дарогі, бяры і рабі. Калі чалавек толькі адбывае час на працы, то поспех яго не чакае нідзе, — упэўнена педагог-псіхолаг.

— У гэтым годзе да нас прыйдуць шэсць маладых спецыялістаў. Мы вельмі любім нашу моладзь. Трэба ствараць максімальна камфортныя ўмовы для яе, — падкрэсліла Марыя Мельячэнка. — Мы вітаем абнаўленне калектыву і гатовы дапамагчы развівацца ў прафесіі. Заахвочваем тых, хто імкнецца рабіць унёсак у жыццё школы.

За кожным маладым спецыялістам замацаваны настаўнік, які дапамагае яму ў педагагічнай дзейнасці. Старэйшыя калегі складаюць штомесечныя планы работы з маладымі педагогамі. Гэта дазваляе новым супрацоўнікам атрымліваць неабходную падтрымку і дапамогу ў адаптацыі. Усё гэта адносіцца не толькі да Ліды ці Гродзенскай вобласці, такія палітыка праводзіцца ў цэлым па краіне. Мэта — замацаваць кадры.

## ДРУГАЯ АДУКАЦЫЯ Ў ДАПАМОГУ ПЕРШАЙ

У Яны заўсёды была смага да ведаў, таму яна вырашыла паралельна з першай вышэйшай адукацыяй атрымліваць другую. Паступіла на юрыдычны факультэт Купалаўскага ўніверсітэта. — Разумела, што, прыйшоўшы на працу, павінна буду не толькі дапамагаць дзецям, але і абараняць іх правы. Таму вырашыла, што адукацыя юрыста не будзе лішняй. Было складана, але паставіла сабе мэту і ішла да яе. У мяне была матывацыя зрабіць гэта як для сябе, так і для таго, каб маці мной ганарылася. Я ў прынцыпе мэтанакіраваны чалавек. Падчас вучобы працавала, быў перыяд,



калі ў мяне было дзве работы. Пры гэтым хапала часу на сям’ю, сяброў, асабістае жыццё. Вядома, даводзілася расстаўляць прыярытэты і дакладна размяркоўваць час, але ўсё гэта дало свой плён, — падзялялася геранія.

Яна вырашыла стаць менавіта педагогам-псіхолагам, бо ў першую чаргу ёй заўсёды былі цікавыя людзі, іх матывы. Дзяўчына лёгка ішла на кантакт, вельмі часта ёй давяралі сакрэты і перажыванні, прыходзілі па парад.

— Мне падабалася, што мяне чуваюць і я магу быць карыснай людзям. Заўсёды гатовая разматаць той забыты клубок у галаве чалавека, — тлумачыць Яна.

## «ВЕЛМІ ЛЮБІМ НАШУ МОЛАДЗЬ»

Для маладых спецыялістаў прадугледжана надбаўка ў памеры 30% ад акладу. Таксама ёсць магчымасць зарабіць дадатковыя сродкі праз прэміяльныя фонды за ўдзел у розных мерапрыемствах. Усе настаўнікі забяспечаны стаўкай, нават вышэйшай за стандартную. Маладыя спецыялісты могуць аказаць платныя адукацыйныя паслугі, калі жадаюць, расказала дырэктар СШ № 8 г. Ліды імя В. Ф. Казакова.

— У гэтым годзе да нас прыйдуць шэсць маладых спецыялістаў. Мы вельмі любім нашу моладзь. Трэба ствараць максімальна камфортныя ўмовы для яе, — падкрэсліла Марыя Мельячэнка. — Мы вітаем абнаўленне калектыву і гатовы дапамагчы развівацца ў прафесіі. Заахвочваем тых, хто імкнецца рабіць унёсак у жыццё школы.

За кожным маладым спецыялістам замацаваны настаўнік, які дапамагае яму ў педагагічнай дзейнасці. Старэйшыя калегі складаюць штомесечныя планы работы з маладымі педагогамі. Гэта дазваляе новым супрацоўнікам атрымліваць неабходную падтрымку і дапамогу ў адаптацыі. Усё гэта адносіцца не толькі да Ліды ці Гродзенскай вобласці, такія палітыка праводзіцца ў цэлым па краіне. Мэта — замацаваць кадры.

Вераніка КАЗЛЮСКАЯ, г. Ліда.  
Фота аўтара і з архіва Яны Вайтовіч.



сталыванне, напрыклад ЭКГ-апарат, але ў цэлым умовы добрыя. — Ксенія, як і Алена, здымае жыллё сама, але прыезджым па жаданні даецца інтэрнат. Па словах Наталлі Зычковай, і іншыя льготы, прадугледжаны дзяржавай, у тым ліку надбаўкі да зарплат, пад’ёмныя, выплачваюцца ў поўным аб’ёме.

— Мы стараемся прывіць моладзі дабрабыт і любоў да людзей з першага працоўнага дня. Неабходны таксама прыстойнасць, павага і, безумоўна, адказнасць, — распавядае Наталля Зычкова. — Дарэчы, маладыя, як правіла, больш крэатыўныя, у іх сучасны погляд на многія рэчы. Таму старэйшае пакаленне дзеліцца досведам і навукае маладых, а тыя ўносяць свежыя ідэі, прапануюць нестандартныя рашэнні, прыносяць новае ў звыклых працэсах. Маладыя спецыялісты зусім нядаўна скончылі навучанне, а значыць, маюць больш актуальныя веды. Для даведчаных супрацоўнікаў гэта таксама каштоўна.

Але варта мець на ўвазе: праца ў пансіянаце патрабуе не толькі прафесійных ведаў, але і асаблівых рыс характару і якасцяў.

— Мы стараемся прывіць моладзі дабрабыт і любоў да людзей з першага працоўнага дня. Неабходны таксама прыстойнасць, павага і, безумоўна, адказнасць, — распавядае Наталля Зычкова. — Дарэчы, маладыя, як правіла, больш крэатыўныя, у іх сучасны погляд на многія рэчы. Таму старэйшае пакаленне дзеліцца досведам і навукае маладых, а тыя ўносяць свежыя ідэі, прапануюць нестандартныя рашэнні, прыносяць новае ў звыклых працэсах. Маладыя спецыялісты зусім нядаўна скончылі навучанне, а значыць, маюць больш актуальныя веды. Для даведчаных супрацоўнікаў гэта таксама каштоўна.

## УРОКІ КЛОПАТУ

У пансіянаце «Крыніца» вераць: чым раней маладыя людзі навучацца дапамагчы і клапаціцца пра іншых, тым больш прыстойнымі і добрымі яны будуць. Таму тут склалася яшчэ адна цікавая традыцыя — прыцягваць да работы школьнікаў 15–17 гадоў. У гэтым годзе ў рамках праекта Міністэрства працы і сацыяльнай абароны «Час добрых спраў» у пансіянат прыйшлі 15 навучэнцаў. Хлопцы і дзяўчаты дапамагаюць прыбраць памяшканні, даглядаць кветнікі, прапалваць траву — наводзяць парад на тэрыторыі. Акрамя таго, зносіны са школьнікамі для пастаяльнай пансіяната становяцца крыніцай энергіі, нагады згадаць уласную маладосць. «Шмат дапамогі не бывае. Як клопату і ўвагі», — адзначае дырэктар установы.

Аміна НАЗАРВА.

**У тэму**

**75 тысяч маладых людзей у Беларусі знайшлі сваё першае месца работы ў 2025 годзе**

Як паведамілі ў Міністэрстве працы і сацыяльнай абароны, за сем месяцаў гэтага года 75 тысяч маладых беларусаў працаўладкаваліся на сваё першае рабочае месца. Сярод іх больш за 30 тысяч студэнтаў і школьнікаў, якія атрымалі магчымасць пры задзейнічанні службы занятасці. Больш за 500 навучэнцаў паспрабавалі сябе ў сацыяльна значных работах праз праект «Час добрых спраў» (праца ў сацыяльных пансіянатах і ТЦСАН).

Служба занятасці кампенсуе найменшым выдаткі на мінімальную заробточную плату і ўносіць пачаткоўцаў (да шасці месяцаў). Арганізуюцца маштабныя кірмашы вакансій. Сёлета ў іх удзельнічала больш за 50 тысяч чалавек, кожны трэці знайшоў работу.

Усяго ў краіне працуе больш за 720 тысяч прадстаўнікоў моладзі.

**ТОП-5 СФЕР ДЗЕЙНАСЦІ з найбольшай доляй моладзі (15–30 гадоў) сярод работнікаў 15–74 гадоў:**



**ООО «Реалконсалтинг»** извещает о проведении открытого аукциона № 23/25 по продаже недвижимого имущества в г. Пинске

Аукцион проводится 16.09.2025 в 10.00 до 16.00 в форме электронного аукциона на электронной торговой площадке «РЕАЛТОРГИ» по адресу <https://realtorgi.by/> (далее – ЭТП). Заявки на участие в аукционе принимаются по 15.09.2025 включительно до 17.00

**СВЕДЕНИЯ О ПРЕДМЕТЕ АУКЦИОНА**

**Лот № 1:** Капитальные строения, расположенные на земельном участке с кадастровым номером 144500000000000068, площадью 1,1050 га по адресу: Брестская обл., г. Пинск, ул. Козубовского, 19А; инвентарные номера 130/С-520, 130/С-517. Капитальные строения, расположенные на земельном участке с кадастровым номером 1445000000000000083, площадью 1,4582 га по адресу: Брестская обл., г. Пинск, ул. Козубовского, 19Б; инвентарные номера 130/С-516, 130/С-29689, 130/С-29692, 130/С-46671. Изолированное помещение с инвентарным номером 130/Д-49748, расположенное по адресу: Брестская обл., г. Пинск, ул. Козубовского, 19Б/4-1, площадь – 506,6 кв. м. В состав лота также включены: составные элементы (части) и принадлежности по техническому паспорту капитальных строений; расположенный на земельном участке с кадастровым номером 144500000000000116 площадью 0,0050 га ШРП (с ограждением и иным оборудованием); расположенный на земельном участке с кадастровым номером 144500000000000117 площадью 0,0600 га подвезд к ШРП (гравиный); оборудование, сооружения и объекты благоустройства согласно инвентарным карточкам (группового) учета объектов основных средств.

**Начальная цена лота № 1:** 2 040 000 долларов США. Задаток – 45 000 рублей

**Лот № 2:** Капитальные строения, расположенные на земельном участке с кадастровым номером 144500000000000479, площадью 1,0054 га по адресу: Брестская обл., г. Пинск, пр-т Жолтовского, д. 109А; инвентарные номера 130/С-30812, 130/С-30822, 130/С-30808, 130/С-30805. Капитальные строения, расположенные на земельном участке с кадастровым номером 144500000000000481, площадью 0,2285 га по адресу: Брестская обл., г. Пинск, пр-т Жолтовского, 109/2; инвентарные номера 130/С-30811, 130/С-42420, 130/С-42422. В состав лота включены также: составные элементы (части) и принадлежности по техническому паспорту капитальных строений; оборудование, сооружения и объекты благоустройства согласно инвентарным карточкам группового учета объектов основных средств.

**Начальная цена лота № 2:** 480 000 долларов США. Задаток – 30 000 рублей

Начальные цены лотов включают в себя НДС по ставке 20%. Имущество имеет обременение в виде ипотеки

**Для участия в аукционе необходимо:**

- Внести задаток на расчетный счет продавца BY46AKBB301200006090 50000000 в ОАО «АСБ Беларусбанк», г. Брест, БИК АКBBVY2X, получатель платежа – ООО «ПП Пolesье», УНП 200652036, назначение платежа: «Задаток для участия в аукционе № 23/25 по лоту № ...». Для участия в аукционе по нескольким лотам задаток должен быть перечислен по каждому из них;
- Пройти регистрацию на ЭТП и подать заявку на участие в аукционе с приложением документов, предусмотренных Регламентом ЭТП

Аукцион проводится в соответствии с Регламентом ЭТП (размещен по адресу: <https://realtorgi.by/reglament-etp>).

Победителем аукциона объявляется участник, предложивший наибольшую цену. Шаг аукциона – 5% от начальной цены лота. В случае если заявка на участие по лоту подана только одним участником (далее – единственный участник), лот продается этому участнику, с его согласия, по начальной цене, увеличенной на 5 процентов. Продажа имущества осуществляется по цене, сложившейся по результатам аукциона, в белорусских рублях, исходя из официального курса белорусского рубля по отношению к доллару США, установленного Национальным банком Республики Беларусь на дату оплаты предмета аукциона.

Победитель аукциона (единственный участник, согласившийся приобрести предмет аукциона по начальной цене, увеличенной на 5 процентов) возмещает организатору аукциона затраты на его организацию и проведение, а также уплачивает вознаграждение в размере 0,8 процента от цены продажи лота в течение 3 рабочих дней со дня проведения аукциона. Срок подписания договора купли-продажи предмета аукциона – в течение 20 дней со дня проведения аукциона. Срок оплаты предмета аукциона по договору купли-продажи – в течение 30 дней со дня проведения аукциона, если стороны договора не договорятся об ином сроке. Собственник имеет право снять предмет аукциона с торгов в любое время до даты проведения аукциона, о чем Организатором аукциона извещаются участники аукциона

**Организатор аукциона и оператор ЭТП:** ООО «Реалконсалтинг», УНП 191302068, г. Минск, ул. Пономаренко, 35А, пом. 701, каб. 8, тел.: +375 (17) 256 61 35, +375 (25) 549 82 22 [realtorgi@expertiza.by](mailto:realtorgi@expertiza.by), <https://www.expertiza.by/>

**Продавец:** ООО «ПП Пolesье», УНП 200652036, Брестская обл., Кобринский р-н, г. Кобрин, ул. Советская, д. 141

**ИЗВЕЩЕНИЕ О ПРОВЕДЕНИИ АУКЦИОНА**

**Государственное предприятие «Минский областной центр инвестиций и приватизации»** (организатор аукциона) по поручению ОАО «Веста-Борисов» (арендодатель) проводит открытый аукцион по продаже права заключения договора аренды части нежилого встроенного помещения магазина с подвалом «Товары для детей» с инв. № 610/D-44740, общ. пл. 170,5 кв. м по адресу: Минская область, г. Борисов, ул. Чапаева, 15, для организации оказания услуг (кроме ритуальных услуг), пункта выдачи заказов

Срок заключения договора аренды – 3 года.

Размер ежемесячной арендной платы – 127,875 базовых арендных величин\* (без учета коэффициента для отдельных видов деятельности).

\*Базовая арендная величина составляет 18,77 бел. руб., размер базовой арендной величины ежегодно устанавливается Советом Министров Республики Беларусь с учетом изменения индекса потребительских цен за предыдущий год по отношению к предшествующему и применяется с 1 апреля года, в котором он установлен.

**Коэффициент спроса – 3.**

**Начальная цена предмета торгов – 800,07 бел. руб.**

**Задаток – 800,07 бел. руб.** Задатки перечисляются на р/с № BY55BPS B30121082600169330000 в ОАО «Сбер Банк», г. Минск, ул. Чкалова, 18/1, БИК BPSBBV2X, УНП 690324015, государственное предприятие «Минский областной центр инвестиций и приватизации».

Победитель аукциона (лицо, привнесшее к победителю аукциона в течение 3 рабочих дней со дня его проведения обязан перечислить арендодателю сумму, за которую лотом предмет аукциона, за вычетом суммы задатка, а также возместит организатору аукциона затраты на его организацию и проведение. Договор аренды имущества должен быть заключен в течение 10 рабочих дней со дня проведения аукциона.

Порядок проведения аукциона регламентирован Положением «О порядке проведения аукционов по продаже права заключения договоров аренды капитальных строений (зданий, сооружений), изолированных помещений, машино-мест, их частей, находящихся в государственной собственности», утвержденным постановлением Совета Министров Республики Беларусь от 08.08.2009 № 1049 (далее – Положение) и дополнительными актами арендодателя.

Штраф в размере 4 200,00 бел. руб. уплачивается участниками аукциона в следующих случаях:

- победителем (единственным участником) аукциона в случае отказа (уклонения) от возмещения затрат на организацию и проведение аукциона и (или) подписания договора аренды, внесения платы за право заключения договора аренды;
- участниками аукциона, отказавшимися объявить свою цену за предмет аукциона, в результате чего аукцион признан нерезультативным в соответствии с частью второй пункта 26 Положения.
- победителем в случае отказа от подписания протокола о результатах аукциона.

Аукцион состоится 05.09.2025 в 12.00 по адресу: г. Минск, ул. Чкалова, 5, каб. 324. Заявления на участие в не необходимые документы принимаются с даты опубликования извещения по 04.09.2025 до 17.00 по указанному адресу в каб. 320.

Тел.: (8017) 516-80-65, 516-80-64, (8029) 102-21-17, 136-31-11. Телефон для осмотра (8029) 680-30-51, сайт в сети Интернет: [www.rlt.by](http://www.rlt.by).

**Дополнение к проектной декларации ООО «СМУ-87» опубликованной в газете «Звязда» 11.02.2025 г. по объекту «Возведение жилой застройки по ул. Мясцовской в м-не «Лебяжий» г. Минск»**

Для привлечения дольщиков к строительству по договорам создания объектов долевого строительства для граждан, не состоящих на учете нуждающихся в улучшении жилищных условий, в жилом доме № 1 по г/п с пристроенным двухэтажным гаражом-стойкой предлагается:

30 (тридцать) однокомнатных квартир площадью от 29 до 39 кв. м включительно, стоимость 1 кв. метра от 6 039 до 6 691 белорусских рублей.

На предприняты действует система регулирования стоимости, зависящая от площади, этажа и условий оплаты строящегося объекта.

Оплата производится в белорусских рублях. Указанные цены действуют до момента опубликования новой проектной декларации, дополнения или изменения к ней и при условии наличия квартир, предложенных для заключения по договорам создания объектов долевого строительства.

Дополнить пункт «Условия оплаты квартир» словами: «либо поэтапная оплата цены договора в соответствии с действующей в организации системой рассрочки платежей».

Ознакомить с планировкой квартир можно по предварительной записи в офисе продаж «Гранд Кристалл» по адресу: г. Минск, пр-т Дзержинского, д. 19, пом. 1567 по графику: пн-пт с 9.00 до 19.00, сб с 10.00 до 16.00, вс – выходной, тел. 375 (44) 711-33-00.

Прием заявлений на заключение договоров создания объектов долевого строительства будет осуществляться с 9.00 16.08.2025 т. в порядке живой очереди в офисе продаж «Гранд Кристалл» по адресу: г. Минск, пр-т Дзержинского, д. 19, пом. 1567.

ПЯЦГОДКА ЯКАСЦІ

# ВЫСОКІ ЎЗРОВЕНЬ СЭРВІСУ І БЯСПЕКІ ПАДАРОЖНІКАЎ

Беларусь умяцоўвае стандарты ў турызме і гасцінчнай сферы

У Беларусі сістэмна працуе механізм павышэння якасці турыстычных і гасцінчных паслуг – ад прававой абароны спажываўцоў і строгай сертыфікацыі да падрыхтоўкі экскурсаводаў і развіцця ўнутраных маршрутаў. Як адзначыла намеснік дырэктара – начальнік аддзела планавання і арганізацыі турысцкай дзейнасці Дэпартаменту па турызме Міністэрства спорту і турызму Кацярына Ганчаронак, увага ўдзяляецца як унутранаму, так і выязнаму турызму, а галоўным арыенцірам з’яўляецца захаванне высокага узроўню сэрвісу і бяспекі для падарожнікаў.

Пытанне якасці турпасажаў рэгулюецца шэрагам нарматыўных прававых актаў. Грамадзяне маюць права атрымаваць поўную і дакладную інфармацыю пра тур, тураператара, праграму падарожжа, кошты і парадак аплаты паслуг, а таксама іншую неабходную інфармацыю. Правільна аказанне турыстычных паслуг зацверджана пастановай Савета Міністраў. Яны прадугледжваюць адміністрацыйную адказнасць за парушэнні. Асаблівую ўвагу Кацярына Ганчаронак звярнула на тое, што заключаць дагавор мае пра-

ва толькі турыстычны аператар – юрыдычная асоба. Калі дагавор прапануе індывідуальны прадпрымальнік, ён можа быць юрыдычна нічым. Праверыць статус тураператара можна ў адкрытым Рэестры суб’ектаў турыстычнай дзейнасці на сайце Міністэрства спорту і турызму, дзе пазначаюцца звесткі аб рэгістрацыі, спосабах забеспячэння адказнасці і сертыфікацыі.

Большасць скаргаў, якія паступаюць у Міністэрства, датычацца выязнага турызму і ўзнікаюць у летні сезон. Яны звязаныя з няспраўнымі аўтобусамі, нізкім узроўнем сэрвісу ў гасцінцах за мяжой. Па ўнутраным турызме скаргаў значна менш, яны звычайна вырашаюцца на ўзроўні адказных арганізацый.

Акрамя турпасажаў значная ўвага ўдзяляецца якасці экскурсійнага абслугоўвання. З 2007 года ў краіне праводзіцца прафесійная атэстацыя экскурсаводаў і гід-перакладчыкаў.

За першае паўгоддзе 2025 года адбылося 15 атэстацый, у выніку якіх 155 спецыялістаў атрымалі адпаведны статус. На сёння ў нацрэестры налічваецца 1326 экскурсаводаў і 154 гіды-перакладчыкі. Адметным элементам працы экскурсавода з’яўляецца бэйдж з фотаздымкам, які дзейнічае 5 гадоў і сведчыць аб атэстацыі. У 2025 годзе 79 спецыялістаў паспяхова абаранілі новыя тэмы экскурсій. У Беларусі цяпер няма ніводнага раёна без экскурсавода або гід-перакладчыка. Маркер якасці ў галіне – штогадовы конкурс «Пазнай Беларусь». У 2024 годзе ён праводзіўся па 13 намінацыях, у 2025-м – ужо па 14, на найлепшы санаторый, аграгаспадарства, музея, экскурсавода, а таксама датычыцца прамысловага, экалагічнага і падзейнага турызму.



Як паведаміла Таццяна Смірнова, начальнік аддзела сертыфікацыі паслуг БелДІСС, на канец ліпеня 2025 года ў краіне сертыфікавана 80 месцаў размяшчэння. З іх 5 маюць катэгорыю «пяць зорак», 9 – «чатыры зоркі», 43 – «тры зоркі», 11 – «дзве зоркі» і 12 – без зорак. Найбольшая колькасць сертыфікаваных гасцінц у Мінску – больш за трыццаць. У сталіцы сканцэнтравана і большасць аб’ектаў высокай катэгорыі – у прыватнасці, усе пяцізоркавыя атэлі размешчаны тут. А ў Гродзенскай вобласці ёсць пяцізоркавы санаторый. Праўда, гасцінцы на Гродзеншчыне максімум трохзоркавыя. Чатыры зоркі маюць толькі два атэлі на Брэсцчыне, два – у Магілёўскай вобласці і адзін – у Мінскай.

Што да далейшага развіцця стандартызацыі, да 2027 года плануецца распрацаваць каля 12 дзяржаўных стандартаў у сферы турызму, якія ўключыць патрабаванні да экскурсійнага абслугоўвання ў гасцінчным і прамысловым турызме, а таксама да рэстараннай і традыцыйнай кухні. Гэтыя работы вядуцца сумесна Дзяржстандартам і Міністэрствам спорту і турызму з улікам сучасных тэндэнцый у галіне.

Міхаіл ДАНИЛКОВІЧ.



**Надвор’е на заўтра**

Місяц: **Поўня** 09.08.–15.08. Месяц у сузор’і: **Тэляда.**

**МІНСК** 768 мм рт.сл. +13..+15°C +22..+23°C

**ВІЦЕБСК** 767 мм рт.сл. +11..+14°C +21..+23°C

**МАГІЛЁЎ** 768 мм рт.сл. +11..+13°C +23..+24°C

**ГОМЕЛЬ** 767 мм рт.сл. +12..+14°C +24..+25°C

**ГРОДНА** 768 мм рт.сл. +12..+15°C +24..+27°C

**БРЭСТ** 766 мм рт.сл. +14..+18°C +27..+29°C

**МАСКВА** +22..+23°C

**С.-ПЕЦЯРБУРГ** +22..+23°C

**Геамагнітная ўзрушэнні**

22 гадз. 01 гадз. 04 гадз. 07 гадз. 10 гадз. 13 гадз. 16 гадз. 19 гадз.

Абазначэнні:  
 — невялікая геамагнітная ўзрушэнне  
 — сярэдняя геамагнітная ўзрушэнне  
 — слабая геамагнітная буря  
 — маля геамагнітная буря

Глядзіце даныя беларускай



Фота Андрэя Феацківа.

## НА ДОБРУЮ ПАМЯЦЬ

### РЭЧЫ З ДУШОЙ

Сувеніры прадукцыю можна знайсці ў кожнай вялікай краме ці гандлёвым доме – ад шкарпэтак і ціботак з сімваламі краіны да льяных кашуль ці сукенак з вышыўкай. Прадукцыю з сімваламі выпускаюць і прадпрыемствы лёгкай прамысловасці, і тыя, што спецыялізуюцца на сувенірах, але іх прапановы больш багатыя і адметныя. Набыць нешта на памяць можна як у сталіцы, так і ў іншых гарадах і мястэчках (у рэгіёнах яшчэ вырабы мясцовых майстроў). Ды нават на вялікіх гандлёвых інтэрнэт-платформах прадаюцца магніты з назвамі розных гарадоў нашай краіны – робіш заказ, і нібыта там пабываў. Але найлепш прыехаць і пасля разам з успамінамі пра падарожжа прывезці частку Беларусі. Для таго каб гасці пра гэта не забыліся, ёсць сувенірныя крэмы на вакзалах і ў аэрапорце, дзе пастараліся забяспечыць шырокі выбар самых розных беларускіх вырабаў. Пра гэта пакапаці спецыялісты Дзяржаўнага вытворча-гандлёвага аб’яднання «Белмастацпромыслы». У аб’яднанне ўваходзяць 10 прадпрыемстваў, кожнае з якіх мае сваю спецыфіку і кірунак працы, такім чынам забяспечваюцца асноўныя сегменты гэтага рынку. Яго спецыялісты дапамаглі зразумець, на што звяртаюць увагу гасці нашай краіны.

— Сувенірныя прадукцыя ў Беларусі прадстаўлена ў розных сегментах. Па-першае, у нас шмат рамёстваў, якія сёння падтрымліваюцца дзяржавай, яны разнапланавыя. Шырока развіта лозапляценне, кераміка. Ёсць роспіс па дрэве, роспіс па шкле, разьба па дрэве, ручное ткацтва і рознага роду вышыўкі... Нават слухці пояс мы ўжо навучыліся рабіць, каб прадставіць яго як сувенір. Робім і паменшаныя копіі слухцік паясоў, іх элементы – такім чынам музеі могуць раскрыць гэту частку нашай гісторыі. У нас шырокі выбар сувенірнай прадукцыі – ад маленькіх вырабаў да вялікіх і прэзентабельных, на любы густ і кашалёк, – адзначае **першы намеснік генеральнага дырэктара аб’яднання «Белмастацпромыслы» Таццяна РАДЗЮК**. — Ведаю, што турысты заўсёды шукаюць і хочуць набыць нешта менавіта беларускае. Найперш гэта вырабы з ільну: могуць быць і маленькія сувэткі, і наборы для сервіроўкі стала, і ручнікі. Мы прапануем такія вырабы ткацтва, як паланкіны, пледы ў розных памерах. Шмат сувенірных лялек з ільну: ёсць даволі маленькія, каля 10 сантыметраў, а часам па заяўках робяцца і вялікія, амаль у чалавечы рост. Лялькі вельмі запатрабаваныя, асабліва з беларускай сімваламі. Пры вытворчасці імкнёмся ўлічыць, што ёсць розныя групы турыстаў.

Напрыклад, чалавек, які карыстаецца авіятранспартам, патрэбна нешта больш кампактнае, каб было зручна перавозіць. А ёсць людзі, якія прывязваюць на ўласных машынах і могуць павезці з сабой нават даволі аб’ёмныя вырабы, у тым ліку кераміку ці рэчы з саломкі – вельмі прыгожа, але не кожны наважыцца ўзяць у багаж. Тым не менш, попыт ёсць. Прыклад: адно з прадпрыемстваў, што ўваходзіць у аб’яднанне, 100% сваёй прадукцыі выпускае з традыцыйнай беларускай гліны, і цяпер кіраўніцтва задумваецца аб мадэрнізацыі – аб’ёму прадукцыі не хапае! Як сцвярджаюць у аб’яднанні, кераміка вельмі запатрабаваная, і не толькі ў турыстаў, але і ў айчынных пакупніках. Таму да яе вялікая цікавасць у гандлёвых сетках: просяць больш прадукцыі, хочучы, каб яна была разнастайная. Вялікім попытам карыстаюцца камплекты, талеркі, гліняныя кашпалы, якія можна выкарыстоўваць у дэкоры памяшканняў.

Падаецца, што нават у вытворчасці адметнай прадукцыі прысутнічае па-беларуску грунтоўны падыход, калі вырабляюцца дыктоўныя, якасныя рэчы, якімі людзі змогуць карыстацца ў паўсядзённым жыцці, згадваючы добрымі словамі Беларусь.

— Працэнтаў 30, напэўна, ад агульнай вытворчасці нашых прадпрыемстваў займае пасцельная бялізна, і яна практычна ўся прадаецца. Асабліва вырабы з ільну – не толькі пасцельныя, але і сталовыя камплекты, прычым пакупнікі аддаюць перавагу рэчам з вышыўкай. На нашых вырабах – ручная вышыўка, – адзна-

чае Таццяна Аляксандраўна. — На некаторых рэчах часам даводзіцца рабіць вышыўку па 40 і больш гадзін. Гэта не можа быць танна: ручная праца паўсюдна і заўсёды шануецца дорага. Ёсць таннейшыя рэчы, дзе часткова выкарыстана машынная вышыўка ў спалучэнні з ручнай працай – яны прадаюцца ў буйных крамах з разлікам на масавага пакупніка.



Калі падысці да вітрын з творами з вышыўкай, то можна заўважыць: яна таксама розная. Не толькі традыцыйныя арнаменты, але і раслінныя ўзоры цяпер на льяных сувэтках ці абрусках. Аказваецца, вышыўку стараюцца мяняць, прымеркаваўшы партыю тавару да нейкага свята ці да канкрэтнай пары году: вясновыя ўзоры адрозніваюцца ад летніх. Так, лён нібыта «вітнее» і ажывае ўжо ў гэтым вырабе. Здаецца, што лён у нас шмат – бо заўсёды ёсць прапановы прадукцыі з яго. Аршанскі льнокамбінат фактычна закрывае ўсе патрэбы ў гэтым матэрыяле. Але бывае, што ў нейкі год з-за ўмоў надвор’я лёну не хапае... і пастаўшыкі вырачаюць, робяць закупкі за мяжой. Гэта, вядома, уплывае на цану гэтых вырабаў. Часам у вытворчасці спрабуюць змяшчаць лён з гатовым вырабам. Здаецца, што лён у нас шмат – бо заўсёды ёсць прапановы прадукцыі з яго. Аршанскі льнокамбінат фактычна закрывае ўсе патрэбы ў гэтым матэрыяле. Але бывае, што ў нейкі год з-за ўмоў надвор’я лёну не хапае... і пастаўшыкі вырачаюць, робяць закупкі за мяжой. Гэта, вядома, уплывае на цану гэтых вырабаў. Часам у вытворчасці спрабуюць змяшчаць лён з гатовым вырабам. Здаецца, што лён у нас шмат – бо заўсёды ёсць прапановы прадукцыі з яго. Аршанскі льнокамбінат фактычна закрывае ўсе патрэбы ў гэтым матэрыяле. Але бывае, што ў нейкі год з-за ўмоў надвор’я лёну не хапае... і пастаўшыкі вырачаюць, робяць закупкі за мяжой. Гэта, вядома, уплывае на цану гэтых вырабаў. Часам у вытворчасці спрабуюць змяшчаць лён з гатовым вырабам. Здаецца, што лён у нас шмат – бо заўсёды ёсць прапановы прадукцыі з яго. Аршанскі льнокамбінат фактычна закрывае ўсе патрэбы ў гэтым матэрыяле. Але бывае, што ў нейкі год з-за ўмоў надвор’я лёну не хапае... і пастаўшыкі вырачаюць, робяць закупкі за мяжой. Гэта, вядома, уплывае на цану гэтых вырабаў. Часам у вытворчасці спрабуюць змяшчаць лён з гатовым вырабам. Здаецца, што лён у нас шмат – бо заўсёды ёсць прапановы прадукцыі з яго. Аршанскі льнокамбінат фактычна закрывае ўсе патрэбы ў гэтым матэрыяле. Але бывае, што ў нейкі год з-за ўмоў надвор’я лёну не хапае... і пастаўшыкі вырачаюць, робяць закупкі за мяжой. Гэта, вядома, уплывае на цану гэтых вырабаў. Часам у вытворчасці спрабуюць змяшчаць лён з гатовым вырабам. Здаецца, што лён у нас шмат – бо заўсёды ёсць прапановы прадукцыі з яго. Аршанскі льнокамбінат фактычна закрывае ўсе патрэбы ў гэтым матэрыяле. Але бывае, што ў нейкі год з-за ўмоў надвор’я лёну не хапае... і пастаўшыкі вырачаюць, робяць закупкі за мяжой. Гэта, вядома, уплывае на цану гэтых вырабаў. Часам у вытворчасці спрабуюць змяшчаць лён з гатовым вырабам. Здаецца, што лён у нас шмат – бо заўсёды ёсць прапановы прадукцыі з яго. Аршанскі льнокамбінат фактычна закрывае ўсе патрэбы ў гэтым матэрыяле. Але бывае, што ў нейкі год з-за ўмоў надвор’я лёну не хапае... і пастаўшыкі вырачаюць, робяць закупкі за мяжой. Гэта, вядома, уплывае на цану гэтых вырабаў. Часам у вытворчасці спрабуюць змяшчаць лён з гатовым вырабам. Здаецца, што лён у нас шмат – бо заўсёды ёсць прапановы прадукцыі з яго. Аршанскі льнокамбінат фактычна закрывае ўсе патрэбы ў гэтым матэрыяле. Але бывае, што ў нейкі год з-за ўмоў надвор’я лёну не хапае... і пастаўшыкі вырачаюць, робяць закупкі за мяжой. Гэта, вядома, уплывае на цану гэтых вырабаў. Часам у вытворчасці спрабуюць змяшчаць лён з гатовым вырабам. Здаецца, што лён у нас шмат – бо заўсёды ёсць прапановы прадукцыі з яго. Аршанскі льнокамбінат фактычна закрывае ўсе патрэбы ў гэтым матэрыяле. Але бывае, што ў нейкі год з-за ўмоў надвор’я лёну не хапае... і пастаўшыкі вырачаюць, робяць закупкі за мяжой. Гэта, вядома, уплывае на цану гэтых вырабаў. Часам у вытворчасці спрабуюць змяшчаць лён з гатовым вырабам. Здаецца, што лён у нас шмат – бо заўсёды ёсць прапановы прадукцыі з яго. Аршанскі льнокамбінат фактычна закрывае ўсе патрэбы ў гэтым матэрыяле. Але бывае, што ў нейкі год з-за ўмоў надвор’я лёну не хапае... і пастаўшыкі вырачаюць, робяць закупкі за мяжой. Гэта, вядома, уплывае на цану гэтых вырабаў. Часам у вытворчасці спрабуюць змяшчаць лён з гатовым вырабам. Здаецца, што лён у нас шмат – бо заўсёды ёсць прапановы прадукцыі з яго. Аршанскі льнокамбінат фактычна закрывае ўсе патрэбы ў гэтым матэрыяле. Але бывае, што ў нейкі год з-за ўмоў надвор’я лёну не хапае... і пастаўшыкі вырачаюць, робяць закупкі за мяжой. Гэта, вядома, уплывае на цану гэтых вырабаў. Часам у вытворчасці спрабуюць змяшчаць лён з гатовым вырабам. Здаецца, што лён у нас шмат – бо заўсёды ёсць прапановы прадукцыі з яго. Аршанскі льнокамбінат фактычна закрывае ўсе патрэбы ў гэтым матэрыяле. Але бывае, што ў нейкі год з-за ўмоў надвор’я лёну не хапае... і пастаўшыкі вырачаюць, робяць закупкі за мяжой. Гэта, вядома, уплывае на цану гэтых вырабаў. Часам у вытворчасці спрабуюць змяшчаць лён з гатовым вырабам. Здаецца, што лён у нас шмат – бо заўсёды ёсць прапановы прадукцыі з яго. Аршанскі льнокамбінат фактычна закрывае ўсе патрэбы ў гэтым матэрыяле. Але бывае, што ў нейкі год з-за ўмоў надвор’я лёну не хапае... і пастаўшыкі вырачаюць, робяць закупкі за мяжой. Гэта, вядома, уплывае на цану гэтых вырабаў. Часам у вытворчасці спрабуюць змяшчаць лён з гатовым вырабам. Здаецца, што лён у нас шмат – бо заўсёды ёсць прапановы прадукцыі з яго. Аршанскі льнокамбінат фактычна закрывае ўсе патрэбы ў гэтым матэрыяле. Але бывае, што ў нейкі год з-за ўмоў надвор’я лёну не хапае... і пастаўшыкі вырачаюць, робяць закупкі за мяжой. Гэта, вядома, уплывае на цану гэтых вырабаў. Часам у вытворчасці спрабуюць змяшчаць лён з гатовым вырабам. Здаецца, што лён у нас шмат – бо заўсёды ёсць прапановы прадукцыі з яго. Аршанскі льнокамбінат фактычна закрывае ўсе патрэбы ў гэтым матэрыяле. Але бывае, што ў нейкі год з-за ўмоў надвор’я лёну не хапае... і пастаўшыкі вырачаюць, робяць закупкі за мяжой. Гэта, вядома, уплывае на цану гэтых вырабаў. Часам у вытворчасці спрабуюць змяшчаць лён з гатовым вырабам. Здаецца, што лён у нас шмат – бо заўсёды ёсць прапановы прадукцыі з яго. Аршанскі льнокамбінат фактычна закрывае ўсе патрэбы ў гэтым матэрыяле. Але бывае, што ў нейкі год з-за ўмоў надвор’я лёну не хапае... і пастаўшыкі вырачаюць, робяць закупкі за мяжой. Гэта, вядома, уплывае на цану гэтых вырабаў. Часам у вытворчасці спрабуюць змяшчаць лён з гатовым вырабам. Здаецца, што лён у нас шмат – бо заўсёды ёсць прапановы прадукцыі з яго. Аршанскі льнокамбінат фактычна закрывае ўсе патрэбы ў гэтым матэрыяле. Але бывае, што ў нейкі год з-за ўмоў надвор’я лёну не хапае... і пастаўшыкі вырачаюць, робяць закупкі за мяжой. Гэта, вядома, уплывае на цану гэтых вырабаў. Часам у вытворчасці спрабуюць змяшчаць лён з гатовым вырабам. Здаецца, што лён у нас шмат – бо заўсёды ёсць прапановы прадукцыі з яго. Аршанскі льнокамбінат фактычна закрывае ўсе патрэбы ў гэтым матэрыяле. Але бывае, што ў нейкі год з-за ўмоў надвор’я лёну не хапае... і пастаўшыкі вырачаюць, робяць закупкі за мяжой. Гэта, вядома, уплывае на цану гэтых вырабаў. Часам у вытворчасці спрабуюць змяшчаць лён з гатовым вырабам. Здаецца, што лён у нас шмат – бо заўсёды ёсць прапановы прадукцыі з яго. Аршанскі льнокамбінат фактычна закрывае ўсе патрэбы ў гэтым матэрыяле. Але бывае, што ў нейкі год з-за ўмоў надвор’я лёну не хапае... і пастаўшыкі вырачаюць, робяць закупкі за мяжой. Гэта, вядома, уплывае на цану гэтых вырабаў. Часам у вытворчасці спрабуюць змяшчаць лён з гатовым вырабам. Здаецца, што лён у нас шмат – бо заўсёды ёсць прапановы прадукцыі з яго. Аршанскі льнокамбінат фактычна закрывае ўсе патрэбы ў гэтым матэрыяле. Але бывае, што ў нейкі год з-за ўмоў надвор’я лёну не хапае... і пастаўшыкі вырачаюць, робяць закупкі за мяжой. Гэта, вядома, уплывае на цану гэтых вырабаў. Часам у вытворчасці спрабуюць змяшчаць лён з гатовым вырабам. Здаецца, што лён у нас шмат – бо заўсёды ёсць прапановы прадукцыі з яго. Аршанскі льнокамбінат фактычна закрывае ўсе патрэбы ў гэтым матэрыяле. Але бывае, што ў нейкі год з-за ўмоў надвор’я лёну не хапае... і пастаўшыкі вырачаюць, робяць закупкі за мяжой. Гэта, вядома, уплывае на цану гэтых вырабаў. Часам у вытворчасці спрабуюць змяшчаць лён з гатовым вырабам. Здаецца, што лён у нас шмат – бо заўсёды ёсць прапановы прадукцыі з яго. Аршанскі льнокамбінат фактычна закрывае ўсе патрэбы ў гэтым матэрыяле. Але бывае, што ў нейкі год з-за ўмоў надвор’я лёну не хапае... і пастаўшыкі вырачаюць, робяць закупкі за мяжой. Гэта, вядома, уплывае на цану гэтых вырабаў. Часам у вытворчасці спрабуюць змяшчаць лён з гатовым вырабам. Здаецца, што лён у нас шмат – бо заўсёды ёсць прапановы прадукцыі з яго. Аршанскі льнокамбінат фактычна закрывае ўсе патрэбы ў гэтым матэрыяле. Але бывае, што ў нейкі год з-за ўмоў надвор’я лёну не хапае... і пастаўшыкі вырачаюць, робяць закупкі за мяжой. Гэта, вядома, уплывае на цану гэтых вырабаў. Часам у вытворчасці спрабуюць змяшчаць лён з гатовым вырабам. Здаецца, што лён у нас шмат – бо заўсёды ёсць прапановы прадукцыі з яго. Аршанскі льнокамбінат фактычна закрывае ўсе патрэбы ў гэтым матэрыяле. Але бывае, што ў нейкі год з-за ўмоў надвор’я лёну не хапае... і пастаўшыкі вырачаюць, робяць закупкі за мяжой. Гэта, вядома, уплывае на цану гэтых вырабаў. Часам у вытворчасці спрабуюць змяшчаць лён з гатовым вырабам. Здаецца, што лён у нас шмат – бо заўсёды ёсць прапановы прадукцыі з яго. Аршанскі льнокамбінат фактычна закрывае ўсе патрэбы ў гэтым матэрыяле. Але бывае, што ў нейкі год з-за ўмоў надвор’я лёну не хапае... і пастаўшыкі вырачаюць, робяць закупкі за мяжой. Гэта, вядома, уплывае на цану гэтых вырабаў. Часам у вытворчасці спрабуюць змяшчаць лён з гатовым вырабам. Здаецца, што лён у нас шмат – бо заўсёды ёсць прапановы прадукцыі з яго. Аршанскі льнокамбінат фактычна закрывае ўсе патрэбы ў гэтым матэрыяле. Але бывае, што ў нейкі год з-за ўмоў надвор’я лёну не хапае... і пастаўшыкі вырачаюць, робяць закупкі за мяжой. Гэта, вядома, уплывае на цану гэтых вырабаў. Часам у вытворчасці спрабуюць змяшчаць лён з гатовым вырабам. Здаецца, што лён у нас шмат – бо заўсёды ёсць прапановы прадукцыі з яго. Аршанскі льнокамбінат фактычна закрывае ўсе патрэбы ў гэтым матэрыяле. Але бывае, што ў нейкі год з-за ўмоў надвор’я лёну не хапае... і пастаўшыкі вырачаюць, робяць закупкі за мяжой. Гэта, вядома, уплывае на цану гэтых вырабаў. Часам у вытворчасці спрабуюць змяшчаць лён з гатовым вырабам. Здаецца, што лён у нас шмат – бо заўсёды ёсць прапановы прадукцыі з яго. Аршанскі льнокамбінат фактычна закрывае ўсе патрэбы ў гэтым матэрыяле. Але бывае, што ў нейкі год з-за ўмоў надвор’я лёну не хапае... і пастаўшыкі вырачаюць, робяць закупкі за мяжой. Гэта, вядома, уплывае на цану гэтых вырабаў. Часам у вытворчасці спрабуюць змяшчаць лён з гатовым вырабам. Здаецца, што лён у нас шмат – бо заўсёды ёсць прапановы прадукцыі з яго. Аршанскі льнокамбінат фактычна закрывае ўсе патрэбы ў гэтым матэрыяле. Але бывае, што ў нейкі год з-за ўмоў надвор’я лёну не хапае... і пастаўшыкі вырачаюць, робяць закупкі за мяжой. Гэта, вядома, уплывае на цану гэтых вырабаў. Часам у вытворчасці спрабуюць змяшчаць лён з гатовым вырабам. Здаецца, што лён у нас шмат – бо заўсёды ёсць прапановы прадукцыі з яго. Аршанскі льнокамбінат фактычна закрывае ўсе патрэбы ў гэтым матэрыяле. Але бывае, што ў нейкі год з-за ўмоў надвор’я лёну не хапае... і пастаўшыкі вырачаюць, робяць закупкі за мяжой. Гэта, вядома, уплывае на цану гэтых вырабаў. Часам у вытворчасці спрабуюць змяшчаць лён з гатовым вырабам. Здаецца, што лён у нас шмат – бо заўсёды ёсць прапановы прадукцыі з яго. Аршанскі льнокамбінат фактычна закрывае ўсе патрэбы ў гэтым матэрыяле. Але бывае, што ў нейкі год з-за ўмоў надвор’я лёну не хапае... і пастаўшыкі вырачаюць, робяць закупкі за мяжой. Гэта, вядома, уплывае на цану гэтых вырабаў. Часам у вытворчасці спрабуюць змяшчаць лён з гатовым вырабам. Здаецца, што лён у нас шмат – бо заўсёды ёсць прапановы прадукцыі з яго. Аршанскі льнокамбінат фактычна закрывае ўсе патрэбы ў гэтым матэрыяле. Але бывае, што ў нейкі год з-за ўмоў надвор’я лёну не хапае... і пастаўшыкі вырачаюць, робяць закупкі за мяжой. Гэта, вядома, уплывае на цану гэтых вырабаў. Часам у вытворчасці спрабуюць змяшчаць лён з гатовым вырабам. Здаецца, што лён у нас шмат – бо заўсёды ёсць прапановы прадукцыі з яго. Аршанскі льнокамбінат фактычна закрывае ўсе патрэбы ў гэтым матэрыяле. Але бывае, што ў нейкі год з-за ўмоў надвор’я лёну не хапае... і пастаўшыкі вырачаюць, робяць закупкі за мяжой. Гэта, вядома, уплывае на цану гэтых вырабаў. Часам у вытворчасці спрабуюць змяшчаць лён з гатовым вырабам. Здаецца, што лён у нас шмат – бо заўсёды ёсць прапановы прадукцыі з яго. Аршанскі льнокамбінат фактычна закрывае ўсе патрэбы ў гэтым матэрыяле. Але бывае, што ў нейкі год з-за ўмоў надвор’я лёну не хапае... і пастаўшыкі вырачаюць, робяць закупкі за мяжой. Гэта, вядома, уплывае на цану гэтых вырабаў. Часам у вытворчасці спрабуюць змяшчаць лён з гатовым вырабам. Здаецца, што лён у нас шмат – бо заўсёды ёсць прапановы прадукцыі з яго. Аршанскі льнокамбінат фактычна закрывае ўсе патрэбы ў гэтым матэрыяле. Але бывае, што ў нейкі год з-за ўмоў надвор’я лёну не хапае... і пастаўшыкі вырачаюць, робяць закупкі за мяжой. Гэта, вядома, уплывае на цану гэтых вырабаў. Часам у вытворчасці спрабуюць змяшчаць лён з гатовым вырабам. Здаецца, што лён у нас шмат – бо заўсёды ёсць прапановы прадукцыі з яго. Аршанскі льнокамбінат фактычна закрывае ўсе патрэбы ў гэтым матэрыяле. Але бывае, што ў нейкі год з-за ўмоў надвор’я лёну не хапае... і пастаўшыкі вырачаюць, робяць закупкі за мяжой. Гэта, вядома, уплывае на цану гэтых вырабаў. Часам у вытворчасці спрабуюць змяшчаць лён з гатовым вырабам. Здаецца, што лён у нас шмат – бо заўсёды ёсць прапановы прадукцыі з яго. Аршанскі льнокамбінат фактычна закрывае ўсе патрэбы ў гэтым матэрыяле. Але бывае, што ў нейкі год з-за ўмоў надвор’я лёну не хапае... і пастаўшыкі вырачаюць, робяць закупкі за мяжой. Гэта, вядома, уплывае на цану гэтых вырабаў. Часам у вытворчасці спрабуюць змяшчаць лён з гатовым вырабам. Здаецца, што лён у нас шмат – бо заўсёды ёсць прапановы прадукцыі з яго. Аршанскі льнокамбінат фактычна закрывае ўсе патрэбы ў гэтым матэрыяле. Але бывае, што ў нейкі год з-за ўмоў надвор’я лёну не хапае... і пастаўшыкі вырачаюць, робяць закупкі за мяжой. Гэта, вядома, уплывае на цану гэтых вырабаў. Часам у вытворчасці спрабуюць змяшчаць лён з гатовым вырабам. Здаецца, што лён у нас шмат – бо заўсёды ёсць прапановы прадукцыі з яго. Аршанскі льнокамбінат фактычна закрывае ўсе патрэбы ў гэтым матэрыяле. Але бывае, што ў нейкі год з-за ўмоў надвор’я лёну не хапае... і пастаўшыкі вырачаюць, робяць закупкі за мяжой. Гэта, вядома, уплывае на цану гэтых вырабаў. Часам у вытворчасці спрабуюць змяшчаць лён з гатовым вырабам. Здаецца, што лён у нас шмат – бо заўсёды ёсць прапановы прадукцыі з яго. Аршанскі льнокамбінат фактычна закрывае ўсе патрэбы ў гэтым матэрыяле. Але бывае, што ў нейкі год з-за ўмоў надвор’я лёну не хапае... і пастаўшыкі вырачаюць, робяць закупкі за мяжой. Гэта, вядома, уплывае на цану гэтых вырабаў. Часам у вытворчасці спрабуюць змяшчаць лён з гатовым вырабам. Здаецца, што лён у нас шмат – бо заўсёды ёсць прапановы прадукцыі з яго. Аршанскі льнокамбінат фактычна закрывае ўсе патрэбы ў гэтым матэрыяле. Але бывае, што ў нейкі год з-за ўмоў надвор’я лёну не хапае... і пастаўшыкі вырачаюць, робяць закупкі за мяжой. Гэта, вядома, уплывае на цану гэтых вырабаў. Часам у вытворчасці спрабуюць змяшчаць лён з гатовым вырабам. Здаецца, што лён у нас шмат – бо заўсёды ёсць прапановы прадукцыі з яго. Аршанскі льнокамбінат фактычна закрывае ўсе патрэбы ў гэтым матэрыяле. Але бывае, што ў нейкі год з-за ўмоў надвор’я лёну не хапае... і пастаўшыкі вырачаюць, робяць закупкі за мяжой. Гэта, вядома, уплывае на цану гэтых вырабаў. Часам у вытворчасці спрабуюць змяшчаць лён з гатовым вырабам. Здаецца, што лён у нас шмат – бо заўсёды ёсць прапановы прадукцыі з яго. Аршанскі льнокамбінат фактычна закрывае ўсе патрэбы ў гэтым матэрыяле. Але бывае, што ў нейкі год з-за ўмоў надвор’я лёну